

magjezien

voorjaar 2024 | nr 16
verschijnt 2x per jaar
gratis magazine

regionaal landschap kempen en maasland



VERS VAN DE PERS 
Natuurrapport

Aldeneik 
WANDELROUTE IN DE KIJKER

10x
VROLIJKE
voorjaarsbloeiers

Heikikker

Rana arvalis

De heikikker is écht een soort van bij ons. Het is een typische laaglandbewoner die voorkomt op zeeniveau (hoewel een verwaald exemplaar ook al werd aangetroffen op een hoogte van 1500 m). Hij lijkt erg op de bruine kikker, maar is iets kleiner en heeft een spitse snuit. De heikikker houdt van onze streek met zijn natte gebieden, heide, veen en duinen. Daar zoekt hij kleine poeltjes om zich voort te planten.

In het voorjaar is de heikikker er vroeg bij. Afhankelijk van de weersomstandigheden verschijnen de eerste dieren soms al in februari op de voortplantingsplaatsen.

Tijdens die periode gebeurt er iets heel bijzonders met de heikikker. De mannetjes veranderen dan van kleur. Ze worden lichtblauw of soms zelfs felblauw. Dit doen ze om indruk te maken op de vrouwtjes. De blauwe kleur duurt maar een paar dagen. Dan leggen de vrouwtjes hun eitjes in het water. De eitjes zijn zwart met een doorzichtig laagje eromheen. Heikikkerdril.

De oppervlakte van geschikte leefgebieden is de laatste eeuw enorm afgenomen, maar met wat geluk en je kijkt goed, kan je hem hier wel tegen het lijf lopen.

in het voorjaar kleuren de mannetjes een paar dagen blauw om indruk te maken op de vrouwtjes

spitse snuit



© Vilda - J.M.



VOOR EN NA: ZIG
pag. 6

© E.C.



VERS VAN DE PERS:
NATUURRAPPORT
pag. 8

© Vilda - R.V.



EXPERT AAN HET WOORD:
WATERCOORDINATOR
pag. 14

© E.C.

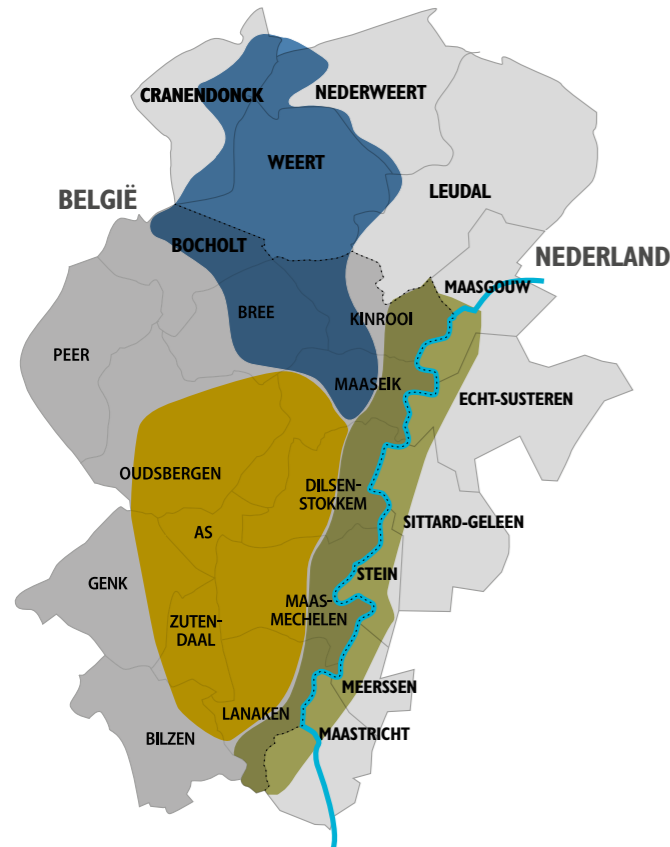


- 04 Streek met streken
- 05 Nieuwtjes uit de streek
- 06 Voor en na: natuurbeheerders die bomen kappen?
- 07 Molenaar worden ... iets voor jou?
- 08 Vers van de pers: Natuurrapport
- 11 Erf-Goed
- 12 10 Vrolijke voorjaarsbloeiers
- 14 Expert aan het woord: Kevin Beckers
- 16 Eropuit: Vernieuwde wandelgebieden in het KempenBroek
- 18 In de kijker: Grauwe klauwier
- 19 Het Magjezien van...
- 20 Wandelroute in de kijker: Aldeneik
- 22 Agendanieuwtjes



IN DE KIJKER:
GRAUWE KLAUWIER
pag. 18

© Vilda - Y.A.



STREEK MET STREKEN: Kempen en Maasland

Het Regionaal Landschap Kempen en Maasland is een bijzondere streek in Vlaanderen, in het noordoosten van Belgisch Limburg. Hier fiets je door heide, bossen en duinen van de Hoge Kempen, wandel je door de moerassen van KempenBroek, en dwaal je door de nieuwe wildernis van de Maasvallei. Grenzeloos avontuur, en dat mag je ook letterlijk nemen, want het RivierPark Maasvallei en het GrensPark KempenBroek delen we met Nederland (provincie Noord-Brabant en Limburg).

Dankzij deze waardevolle landschappen is het een streek waar het goed is om te wonen, te werken, te ondernemen én op vakantie te komen.

NIEUWE Watertappunten IN MAASDORPJES

Om de vele fietsers, wandelaars en andere sportievelingen langs de oevers van de Maas van gratis drinkwater te voorzien, plaatst De Watergroep dit jaar enkele watertappunten in het RivierPark Maasvallei. Dit zal gebeuren in Aldeneik en Stokkem. Daarnaast zal in Leut de historische dorpspomp opnieuw worden geactiveerd zodat voorbijgangers ook hier gratis drinkwater kunnen oppompen.

De financiën daarvoor zijn afkomstig van de Maasgemeentes enerzijds, en Interreg-subsidies anderzijds. Met het Interreg-project 'Grenzeloos Landschapstoerisme' nemen RLKM en haar Maaslandse partners tal van initiatieven die de grenzeloze beleving van de landschappen in KempenBroek en Maasvallei stimuleren. Extra faciliteiten voor wandelaars en fietsers horen daar ook bij.



Nieuwtjes UIT DE STREEK



NIEUWE WERKEN VOOR KUNST AAN DE MAAS

Sinds eind februari kun je een nieuw tijdelijk kunstwerk gaan bewonderen in natuurgebied Bichterweerd (Dilsen-Stokkem). Op een eilandje waar veel vogelsoorten komen broeden, installeerde de kunstenaar kleurrijke meloenen (in de kunstgeschiedenis ook symbool voor vruchtbaarheid). Voorbijgangers kunnen

de watermeloenen 'spotten' met speciale verrekijkers die aan de rand van het natuurgebied zijn opgesteld. Vulva Island is het laatste tijdelijke kunstwerk in het project Kunst aan de Maas. Dit jaar zullen er nog 4 permanente werken verschijnen in Maaseik, Kinrooi, Dilsen-Stokkem en Maasmechelen.

Kempen Broek ons geheim, jouw avontuur

NIEUWE HUISSTIJL

De huisstijl van het KempenBroek ging ondertussen al heel wat jaren mee en was dringend aan een update toe. Het herkenbare logo met libel werd opgefrist, de kleuren en lettertypes werden aangepast. Geleidelijk zullen alle wandelkaarten, startborden, folders, enz. in het nieuwe jasje worden gestoken. Wij zijn er alleszins heel blij mee, hopelijk zijn jullie even enthousiast!

VEERPONTJES OPNIEUW IN DE VAART

Nog meer nieuws uit het RivierPark Maasvallei: de 3 fiets- en voetveerpontjes zijn sinds 6 april opnieuw in de vaart. In de maanden april en oktober varen de pontjes enkel in de weekends heen en weer tussen beide Maasoevers (10u – 18u). In de periode mei-september kan je er dagelijks gebruik van maken, van 10u tot 18u. Tijdens de zomermaanden juli en augustus varen ze zelfs tot 19u.

WANDELGEBIEDEN DUINENGORDEL OP DE SCHOP

Van 15 april t.e.m. 15 mei worden de wandelingen in de gebieden Donderslag, Solterheide en Oudsberg aangepast. Dit betekent dat er in die periode geen bewegwijzerde wandelingen beschikbaar zijn. De gebieden blijven uiteraard wel toegankelijk. In het nieuwe wandelaanbod zal er ook een verbinding voorzien worden tussen de Commanderiej Gruitrode en de Oudsberg, zodat bezoekers in de toekomst vanuit deze toegangspoort tot het Nationaal Park Hoge Kempen het gebied kunnen verkennen. Na de herwerking zal het volledige aanbod (17 wandelingen!) op één wandelkaart, de wandelkaart Duinengordel, gebundeld worden. Voor meer info en wandelalternatieven in de buurt: www.nationaalpark.be

BIJ-ZONDERE JOMMEKE-STRIP

Op 13 februari werd de gloednieuwe Jommeke-strip "Bie en de superbijen" officieel voorgesteld bij Bezoekerscentrum Lieteberg. Niet toevallig, want in deze nieuwste strip ontdekt Jommeke samen met zijn vrienden de wondere wereld van de honingbijen. In een speciale editie werd ook een dossier toegevoegd over het Nationaal Park Hoge Kempen. Hierin kom je meer te weten over bijen en ontdek je wat je allemaal kan beleven in het Nationaal Park Hoge Kempen. Deze



speciale Nationaal Parkeditie kost €8,99. Scan de qr-code voor de verkoopunten.



VOOR EN NA Natuurbeheerders die bomen kappen?

Natuurbeheerders die bomen kappen, heel wat mensen vinden dat erg vreemd en stellen er zich vragen bij, maar soms betekent duurzaam natuurbeheer nu eenmaal dat bos wordt vervangen door een ander natuurtype, en dat om verschillende redenen.

Zo wordt, door af en toe bomen te verwijderen, de natuurlijke verjonging van **inheemse soorten** gestimuleerd. De overblijvende bomen krijgen licht en ruimte en kunnen beter groeien.

Bovendien zijn open leefgebieden van cruciaal belang voor heel wat (bedreigde) soorten. Kleine open zones zorgen voor licht dat belangrijk is voor heel wat planten en dieren zoals vlinders. Zo ontstaat een **gevarieerd en waardevol bos**.

Een andere erg actuele reden is het creëren van **klimaatbuffers** voor de regio. Door ruimte te creëren om water in natte periodes te bufferen, verhinderen we dat er verderop overstromingen ontstaan. Deze **klimaatbuffers** kunnen ook dienen om water te laten infiltreren in de ondergrond om de grondwaterlagen aan te vullen. Zo zijn we beter bestand tegen de droge periodes die steeds vaker voorkomen.

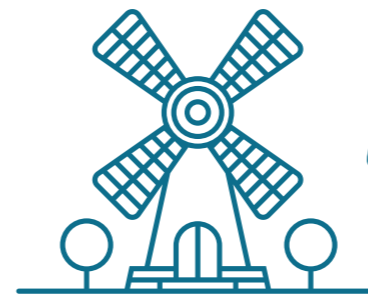
In de Zig in Kinrooi kapte Limburgs Landschap onlangs heel wat wilgen om ruimte te creëren voor water. De wilgenstruwelen dreigden immers de vijvers dicht te doen groeien. Zo werkt Limburgs Landschap hier aan een **klimaatbuffer**. Het landschap is er nu misschien even minder fraai maar dat is slechts een kwestie van even geduld hebben. Binnenkort krioelt het er weer van leven waardoor er nieuwe soortenrijke natuur ontstaat!



VOOR



NA



Molenaar (m/v/x) worden... IETS VOOR JOU??



... je (hobby)molenaar kan worden? Er wordt jaarlijks een officiële molenaarsopleiding georganiseerd – voorkennis niet vereist! Ook molenkussers en –gidsen zijn “brood”nodig. MolenNetwerk KempenBroek zoekt jou! Loop even binnen voor een kennismaking, of neem deel aan een van de initiatiedagen voor jongeren of molenmeetings in jouw gemeente:



De molens waren vroeger onmisbare machines die een belangrijke rol speelden in het dorp. Het waren ontmoetingsplekken en ze voorzagen de buurt en het dorp van meel voor het dagelijks brood en olie voor de lampen. In het KempenBroek staan nog steeds 47 intacte water- en windmolens. Een enkele draait nog – letterlijk en figuurlijk – mee in de economie, om bijvoorbeeld graan te vermalen voor veevoeder. De meesten zijn beschermd als monument, zijn te bezoeken en er worden soms maaldemonstraties gegeven. Maar er zijn steeds minder (hobby)molenaars... en zonder molenaar staat de molen stil en raakt hij in verval.

Begin januari stonden onze windmolens in rouwstand. Vincent van den Berg, gepassioneerde voorzitter van MolenNetwerk KempenBroek, overleed na een zware ziekte. Buiten de lijntjes denken, websites en apps, netwerken over grenzen heen: Vincent smulde ervan. De enthousiaste Molennetwerkers nemen het werk weer op, met als leidraad **“wat zou Vincent doen?”**



... het molenaarsambacht sinds 2017 op de UNESCO-lijst van immaterieel cultureel erfgoed van de mensheid staat?

VERS VAN DE PERS Natuurrapport

Natuurrapport geeft unieke kijk op biodiversiteit eerste Nationaal Park van België

Het jaar 2024 begon met een primeur: de lancering van het Natuurrapport 2000-2020 van het Nationaal Park Hoge Kempen. Nooit eerder in Vlaanderen werd de biodiversiteit voor een natuurgebied van deze omvang op zo'n systematische en uitgebreide manier in kaart gebracht en geanalyseerd.

5 dingen

DIE JE MOET
WETEN OVER DE
NATUUR IN HET
NATIONAAL PARK
HOGE KEMPEN

1

MEER DAN 9.000 SOORTEN

In de Hoge Kempen leven meer dan 9.000 soorten planten en dieren. Als het zou lukken om alle soorten die er leven ook te vinden, mag je daar nog minstens 1.600 soorten bijtellen, en wordt de kaap van 10.000 soorten ruim overschreden! Om je een idee te geven: dat is een kwart van de soortenrijkdom in Vlaanderen.

2

HOTSPOT VOOR BIODIVERSITEIT

68% van alle planten- en diersoorten waarvoor een zogenaamde 'Rode Lijst'-evaluatie werd gemaakt in Vlaanderen (dit zijn soorten die verdwenen zijn of dreigen te verdwijnen), komen ook in de Hoge Kempen voor. Het is dus een superbelangrijk gebied voor deze kwetsbare soorten.

3

KEVERS, NACHTVLINDERS EN PADDENSTOELEN AAN DE TOP

De kampioen van de waarnemingen zijn de vaatplanten: 1 geregistreerde waarneming op 4 is een plant. Van alle waargenomen soorten in de Hoge Kempen is 1 op 7 een kever. De kevers worden op de voet gevolgd door de nachtvlinders en de paddenstoelen.



Goudrand-
schallebijter

HEIDE BESCHERMEN IS TOPPRIORITEIT

Europa vraagt bijzondere natuur te beschermen en voor het Nationaal Park gaat het dan vooral om de heide. Bijna driekwart van het Nationaal Park Hoge Kempen is bos. En hoewel het het meest populaire landschapstype is voor de bezoekers: slechts 10% bestaat uit heide. Hier leven bijzondere soorten die van deze heidegebieden afhankelijk zijn, zoals de Gladde slang, het Heideblauwtje en de Zadelsprinkhaan.

1 OP 6 SOORTEN IS BEDREIGD

Zoomen we in op het aantal Rode Lijst soorten in het Nationaal Park, dan is 1 op 6 geëvalueerde soorten in meer of mindere mate bedreigd (behorend tot de categorieën 'regionaal uitgestorven', 'ernstig bedreigd', 'bedreigd', 'kwetsbaar'). Ook gerichte beheeracties hebben hun effect niet gemist. Zo broedt de bedreigde Grauwe Klauwier weer in het Nationaal Park (lees meer op p. 18), komt de regionaal uitgestorven Klap-ekster overwinteren en vestigden zich meerdere kernpopulaties van de Veldparelmoervlinder in het Nationaal Park.

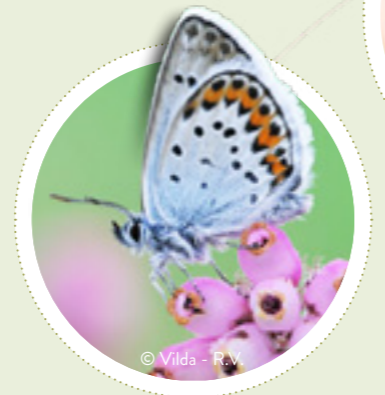
4



Gladde slang

© Vilda - Y.A.

5



Heideblauwtje

© Vilda - R.V.



Zadelsprinkhaan

© A.J.



BENIEUWD NAAR MEER?

Je kan het Natuurrapport kopen of een gratis digitale versie aanvragen via nationaalpark.be/nl/natuur

MEER DAN 40 AUTEURS

De stelling 'samen weet je meer' is hier zeker op zijn plaats. Op initiatief van het Regionaal Landschap Kempen en Maasland, bundelden het Instituut voor Natuur- en Bosonderzoek (INBO), de vzw Natuurpunt Studie, de Universiteit Hasselt en KU Leuven én het Provinciaal Natuurcentrum, samen met vrijwilligers van de Limburgse Koepel voor Natuurstudie (LIKONA) en Natuurpunt, hun krachten.



Erf - Goed



© K.B.

Regionaal Landschap - IOED Kempen en Maasland zet ensembles van historische hoeses en groen erfgoed in de kijker. Het doel van dit project is simpel: dit waardevolle erfgoed opsporen, maar ook het beheer en behoud ervan aanmoedigen. Maak kennis met het project 'Erf-Goed op het erf'.

OP ZOEK NAAR LIMBURGSE LANDSCHAPSPARELS

"Door mensen te verbinden met oude waardevolle hoeses in combinatie met groen erfgoed (in hun omgeving), hopen we dat ze minder snel verdwijnen en dat hun verhalen terug een plek krijgen," vertellen Greetje Vandekerckhove en Katrien Bollen, erfgoedconsulenten bij IOED Kempen en Maasland.

Het Regionaal Landschap wil voor een lange termijn en samen met het GrensPark KempenBroek, het RivierPark Maasvallei en het Nationaal Park Hoge Kempen inzetten op het behoud en beheer van deze parels in ons landschap. We willen ook het groen erfgoed helpen verzorgen, kennis delen met de gemeenten en de eigenaars en hen de weg wijzen naar subsidies om met het onroerend erfgoed aan de slag te gaan.

SCOUT JE MEE?

Ken jij een mooie oude Kempische langgevelhoeve of een unieke Maaslandse hoeve met oude opvallende bomen en/of met een oude haag of houtkant of zelfs met een boerentuintje? Een historische hoeve die voor jou een bijzondere herinnering heeft, op een specifieke locatie staat, of een bepaalde historiek kent? Help dan dit landschappelijk erfgoed mee in kaart te brengen!

Elke hoeve met houtig erfgoed die zichtbaar is vanop het openbaar domein kan genomineerd worden! Mail voor 31 augustus naar katrien.bollen@rlkm.be om jouw Erf-Goed te nomineren. Na screening van deze longlist selecteren we enkele exemplarische historische erven om mee aan de slag te gaan op vlak van groenverzorging en behoud voor de volgende generaties! De lijst met alle aangemelde hoeses wordt bezorgd aan de gemeenten om hen te helpen extra aandacht te hebben voor deze parels.

Meer info?
katrien.bollen@rlkm.be

ONDER DE LINDE

Uitnodigend houdt een statige lindeboom de wacht voor deze prachtige oude hoeve aan de Delstraat in Zutendaal, vlakbij Lieteberg. Zoals gebruikelijk werd de boom op dichte afstand en aan de weerkant van het boerderijgebouw geplant, om zo het gebouw en de inwoners te beschermen. Zeker lindebomen, met hun zeer dicht bladerdek, hadden zo de meervoudige functie van parasol, paravent én paraplu, voor mens en dier. Verder zorgden ze voor loofvoeder en werd van de bloesems ook lindethee gemaakt. Deze lindeboom vormt een prachtige historische eenheid met de hoeve.

Bomen bij hoeses zijn dus zoveel meer dan groene decoratie, alleen staan we daar niet altijd bij stil. Vaak hebben ze een uniek levensverhaal dat méér dan de moeite waard is om te leren kennen en te bewaren.



BOSANEMOON

© Vilda - R.V.



SPEENKRUID

© Vilda - L.S.



SLEEDOORN

© Vilda - R.V.



WILG

© Vilda - R.V.

10 x vrolijke voorjaarsbloeiers

Wanneer de sneeuwkllokjes in het landschap opduiken, beginnen we al van de lente te dromen. Wil je weten welke voorjaarsbloeiers zich nu van hun fleurigste kant laten zien? Spring dan de lente in met deze 10 vrolijke voorjaarsbloeiers. De Wilg en de Hazelaar zou je misschien niet in dit rijtje verwachten, maar ze zijn belangrijke vroege bloeiers voor vele hommels en wilde bijen die vroeg op het jaar uitvliegen en voedsel zoeken.

Zelf een voorjaarsbloeier gespot? Deel je foto met [#Magjezien!](#)

facebook.com/magjezien

instagram.com/magjezien



EUROPESE VOGELKERS

© Vilda - R.V.



SLANKE SLEUTELBLOEM

© Vilda - Y.A.



HAZELAAR

© Vilda - R.V.



KNOLLATHYRUS

© Vilda - R.V.



GASPELDOORN

© Vilda - Y.A.



SNEEUWKLOKJE

© Vilda - J.M.



Expert AAN HET WOORD:



© E.C.

Kevin Beckers, bioloog van opleiding gespecialiseerd in biodiversiteit- en habitatsherstel

BOUWEN AAN EEN WATER-ROBUUSTE REGIO

Water, een thema dat steeds vaker de krantenkoppen haalt, het ene seizoen omdat er teveel van is, het andere omdat we er te weinig van hebben. Waterbeheer is complex en dat vraagt om een gebiedsgerichte en integrale aanpak en net daarin blinken de regionale landschappen uit! Vandaar dat sinds januari 2024 elk Regionaal Landschap ook een "Blue Deal-coördinator" heeft. Voor onze regio is dat Kevin Beckers, bioloog van opleiding gespecialiseerd in biodiversiteit- en habitatsherstel. Hij licht graag toe wat hij als Blue Deal medewerker nu precies doet.

Kan je om te beginnen even uitleggen wat we ons moeten voorstellen bij de Blue Deal?

Kevin: De Blue Deal is een ambitieus beleidsprogramma van de Vlaamse overheid dat als doel heeft Vlaanderen weerbaarder te maken tegen zowel waterschaarste als wateroverlast. Een belangrijke kans ligt hierbij in het creëren van sponslandschappen. Je mag zo'n sponslandschap vrij letterlijk opvatten: een landschap dat water kan opnemen, vasthouden en indien nodig ook weer loslaten. Dus bij wateroverlast kan het landschap dit teveel opvangen en vasthouden. Dit vasthouden heeft dan weer tot gevolg dat waterschaarste in deze gebieden tot veel minder "droogtestress" leidt.

Wat is dan jouw rol?

Kevin: Buiten het uitvoeren van projecten in het kader van waterhuishouding binnen ons werkingsgebied ligt een groot deel van mijn rol ook in het ondersteunen van gemeentebesturen. We adviseren en ondersteunen hen bij hun hemelwater- en droogteplannen. Zo een plan is op dit moment in bijna iedere Vlaamse gemeente opgesteld en bevat een reeks concrete acties die zullen helpen bij de problematiek rond zowel water- als droogteoverlast. De uitvoering van deze plannen zal uiteindelijk leiden tot een weerbaar waterlandschap, zowel op kleine als grote schaal.

Dat betekent ongetwijfeld veel overleggen en vergaderen.

Kevin: Ja klopt, maar het is gelukkig niet alleen dat! Er zijn ook enkele projecten waar we mee aan de slag gaan. Een voorbeeld is het project "Bomerhei verbonden" in Peer waar we 3 nieuwe poelen aanleggen en 1 bestaande pool verbeteren. Doel is zorgen dat het landschap meer water kan opnemen en vasthouden, maar tegelijk creëren we ook een habitat voor de knoflookpad. Er loopt momenteel ook een aanvraag voor een gelijkaardig project in Eisden (Terhills). Ook hier staat water vasthouden voorop en profiteert de rugstreeppad mee van een betere en ruimere leefomgeving.

Daarnaast lopen er ook grote Blue Deal-projecten in onze regio: het project Verbindend Water in de gemeenten Neeroeteren (Maaseik), Munsterbilzen (Bilzen) en Lanaken en het project Stroomdal Bosbeek, met acties in As, Oudsbergen en Maaseik. Deze 2 projecten zetten sterk in op ontharding en vergroening. Ontharding is belangrijk voor een sponslandschap want daar waar je verharding wegneemt kan water de bodem binnendringen.

Het verhaal van water opvangen en vasthouden komt ook weer terug in de hemelwater- en droogteplannen van de gemeentes, waarin we binnenkort ook projecten willen opstarten rond het opvangen van hemelwater van openbare gebouwen. Hierbij gaat het doel voornamelijk zijn dit water niet zomaar op te vangen in een infiltratieput, maar er een mooie groenblauwe oplossing van te maken waarin het water wordt opgevangen in een infiltratiekom of een vijver. Op deze manier wordt het water lokaal vastgehouden en kan het daar infiltreren in de bodem.

Hoe staan we ervoor in onze regio?

Kevin: Limburg is een groene regio met veel open ruimte (landbouw, natuur,...), dit maakt dat we het vrij goed doen in vergelijking met andere provincies. Maar in de gebieden waar er verharding

voorkomt, is er ook wel héél veel verharding, heel geconcentreerd. Dus op dat vlak is er zeker nog ruimte voor verbetering!

De 3 natuurgebieden binnen ons werkingsgebied helpen ons hier al zeer veel in. Zo is het GrensPark KempenBroek al een soort van grote spons die enorm veel water kan opnemen, is het RivierPark Maasvallei een mooi voorbeeld van het herstel van een rivier waarbij er plaats wordt gegeven voor water en zorgt het Nationaal Park Hoge Kempen voor een unieke waterhuishouding die veel kansen geeft voor wateropslag.

Is er een doel vooropgesteld? Wanneer zal het werk klaar zijn?

Kevin: De aanstelling van de Blue Deal-coördinatoren loopt tot einde 2025. Maar dat is uiteraard veel te kort om Vlaanderen helemaal klaar te hebben voor de uitdagingen waar we voor staan. 2050 is een belangrijke mijlpaal op vlak van klimaatadaptatie. In veel onderzoeken en projecten wordt de visie afgestemd op 2050. Maar in tussentijd zullen we alsmaar meer geconfronteerd worden met deze dubbele problematiek van wateroverlast en droogte, dus hoe eerder we stappen kunnen zetten, hoe beter!

Welke tip kan je onze lezers nog geven?

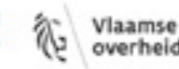
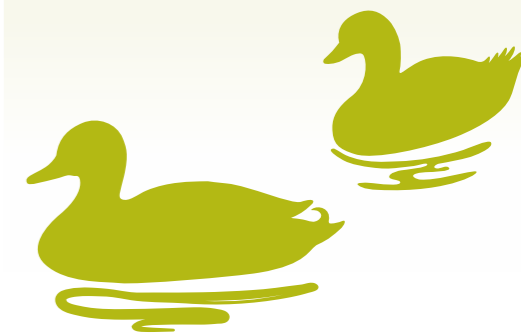
Kevin: Iedereen kan meehelpen aan een water- weerbare omgeving! Op private domeinen kunnen wij uiteraard niet aan de slag. Maar alles wat wij doen, kan je zelf in je eigen tuin ook! Hemelwater opvangen en het de kans geven om in de bodem te infiltreren via een kleine kom of natuurlijke vijver, geeft je tuin bovendien een natuurlijk, mooi uitzicht. Of je verharde oprit vervangen door een waterdoorlaatbaar karrespoor, ... Bij je gemeentebestuur kan je hiervoor zeker terecht voor tips en wie weet ook wel subsidies.



© E.C.

... werken aan weerbaar landschap zeer voordelig is? Het Klimaattool-scenario (VMM) dat uitgaat van de minimaalste inspanning voor klimaatadaptatie kost € 104 miljoen, maar hierdoor wordt schade die kan oplopen tot € 2,5 miljard vermeden.

We halen er dus bijna 25 x meer uit dan dat we erin moeten investeren!



Bron: PLAN-tool Klimaatportaal Vlaanderen - Vlaamse Milieumaatschappij (vmm.be)

EROPUIT Vernieuwde wandelgebieden IN HET KempenBroek



KOM JE NAAR DE OPENING?

Op **28 april** openen we samen het wandelgebied **vallei van de Bosbeek**, op **26 mei** is de **vallei van de Itterbeek** aan de beurt! Iedereen is van harte welkom!

Meer info vind je op pagina 23.



Het wandelgebied Vallei van de Itterbeek is verrassend veelzijdig. Het is een gebied van tegenstellingen met enerzijds de uitgestrekte akkers aan de voet van het Kempens Plateau en anderzijds het kleinschalige landschap van de Brand in Voorshoven.

Het wandelgebied is uitgebreid en telt nu wel 10 wandelroutes: van een rolstoelvriendelijke wandeling tot een moeilijkere route van bijna 10 kilometer. Je kan kiezen tussen 4 startplaatsen in Bree: het plein De Wissel, de parking aan het scholencomplex Baron de Taxislaan, het Dorpsplein in Tongerlo en de Kieper in Tongerlo. Bovendien kan je je wandeling starten aan de kerk in Voorshoven, Maaseik. Wandel langs de charmante dorpen Opitter en Tongerlo of ga op verkenning langs de Zuid-Willemsvaart. Laat je verrassen door de vele watermolens of het proces van het bierbrouwen in de brouwerij in Opitter. Met wat geluk spot je de ijsvogel of de geelgors en in het voorjaar waan je je in De Brand met momenten in een tropisch regenwoud als de geheimzinnige boomkikkertjes elkaar proberen te overstemmen met hun geroep. Landbouw, natuur en water wisselen elkaar af. KempenBroek op zijn best!



VALLEI VAN DE Itterbeek

Start: Dorpsplein, Dorpstraat Tongerlo (Bree)
- Afstand: 5,2 km - Duur: 1u15'



Het wandelgebied Vallei van de Bosbeek heette vroeger wandelgebied Tösch-Langeren. Het wandelgebied werd sterk naar het westen uitgebreid waardoor de naam de lading niet meer dekte. Er werden 3 routes van meer dan 10 kilometer toegevoegd voor de meer ervaren wandelaar. Je kan je wandeling starten aan Kasteel Wurfeld in Maaseik of sporthal De Borg in Neeroeteren.

Het gebied wordt bepaald door de Bosbeek, die ook wel de Oeterbeek wordt genoemd. Deze beek ontspringt op het Kempens Plateau en bereikt na een vrij groot verval de Vlake van Bocholt. Ze wordt onder de Zuid-Willemsvaart door geleid richting Neeroeteren waarna ze eerder traag door het vlakke landschap loopt.

In Wurfeld vormt de Bosbeek de natuurlijke scheiding tussen twee contrastrijke landschappen. In de Tösch word je verrast door een stukje wildheid op kleine schaal in een moerassige omgeving met broekbossen, poelen, ruigtes en struwelen. Aan de noordzijde van de kronkelende Bosbeek ligt het gebied Langeren. Hier bepalen vooral akkers en weilanden het uitzicht. Je vindt er een schat aan kleine landschapselementen zoals houtwallen en houtkanten van meer dan 100 jaar oud.

Op deze beek zijn nog tal van watermolens aanwezig zoals de Klaaskensmolen in Neeroeteren, de laatste nog werkende zaagwatermolen in Vlaanderen en de Würfeldermolen in Wurfeld.



VALLEI VAN DE Bosbeek

Start: Sporthal De Borg,
Rotemerlaan 36, Neeroeteren (Maaseik)
- Afstand: 13,4 km - Duur: 3u20'



IN DE KIJKER Grauwe klauwier

Lanius collurio

De grauwe klauwier lijkt op een uit de kluiten gewassen mus, maar heeft een zwarte haaksnavel en een lange staart. Het is een zangvogel die in Europa, Azië en Afrika leeft. Hij eet vooral grote insecten zoals kevers, bijen en hommels, maar vangt hij ook hagedissen, muizen en zelfs kleine vogels. Hij heeft de gewoonte om zijn prooien op te prikken aan doornen of prikkeldraad. Zo maakt hij een voorraadje voor later. Hij wordt daarom ook wel de 'slager' onder de vogels genoemd.

In het voorjaar komt de grauwe klauwier terug naar ons uit zijn winterverblijf in Afrika om te broeden. Mannetje en vrouwtje maken samen een (ietwat slordig) nest van takjes, gras en wol in een dichte struik. Daar leggen ze vier tot zes eieren, die ze om de beurt uitbroeden.

De grauwe klauwier is een bijzondere vogel die je niet vaak ziet. Zijn naam staat op de 'Rode lijst' als (ernstig) bedreigd. De grauwe klauwier verkiest namelijk een kleinschalig, gevarieerd landschap. Oude akker- en weidelandschappen zijn ideaal. Helaas wordt dit type landschap steeds eentoniger. Daarnaast bedreigen meststoffen en pesticiden zijn voornaamste voedselbron. Gelukkig zijn er initiatieven zoals het herstel houtkanten die een grote impact kunnen hebben.



Het **magjezien** van...



Fotowedstrijd

Waar is deze foto gemaakt? Herken jij de locatie waar deze foto gemaakt werd? Stuur een mailtje naar info@magjezien.be met het antwoord, en wie weet win je het Natuurrapport van het Nationaal Park Hoge Kempen.

Oplossing vorige fotovraag: de foto in het vorige Magjezien werd gemaakt waar de Raam onder de weg doorgaat (Pruiskesweg in Altweeterheide/Weert). De lezers met het juiste antwoord werden beloond met een streekkaart naar keuze. Veel plezier ermee!

Lezersvraag

Communicatiemedewerker RivierPark Maasvallei: 'onlangs wilden we onze beverexcursie promoten op social media. Ik zocht op een gratis fotodatabank een mooie foto van een bever voor erbij. Maar toen het berichtje online stond, kregen we al snel enkele (verontwaardigde) reacties van volgers. Ik had de bever blijkbaar verwisseld met de beverrat. Super fijn van iedereen die ons attent maakte op onze fout! Maar als zoiets gebeurt bij ons, kan dit andere lezers van het Magjezien misschien ook overkomen. Daarom onze vraag: wat is het verschil tussen een bever en een beverrat?'

Bevers (*Castor fiber*) en beverratten (*Myocastor coypus*) lijken met een snelle blik wel wat op elkaar. Maar als je de dieren van dichterbij bekijkt, ontdek je al snel heel wat opvallende verschillen.



DE STAART

Een van de belangrijkste verschillen tussen de twee. De staart van bevers is groot, horizontaal afgeplat en geschubd, bijna onbehaard en peddelvormig – onmiskenbaar. Bij beverratten daarentegen is de staart rond, puntig en weinig behaard. Hun staart wordt gemiddeld 30-45 cm, die van een bever 25-37 cm.

UITERLIJK

Een bever heeft aan elk van zijn poten vijf tenen, met een 'duim' die kleiner is dan de rest. De achterste ledematen hebben vliezen, de voorste niet. De voorpoten van een beverrat hebben klauwen maar ook zij hebben vijf tenen met zwemvliezen aan de achterpoten.

De beverrat heeft opvallende, lange witte snorharen. De snorharen van een bever zijn donker van kleur en vallen daardoor niet op.

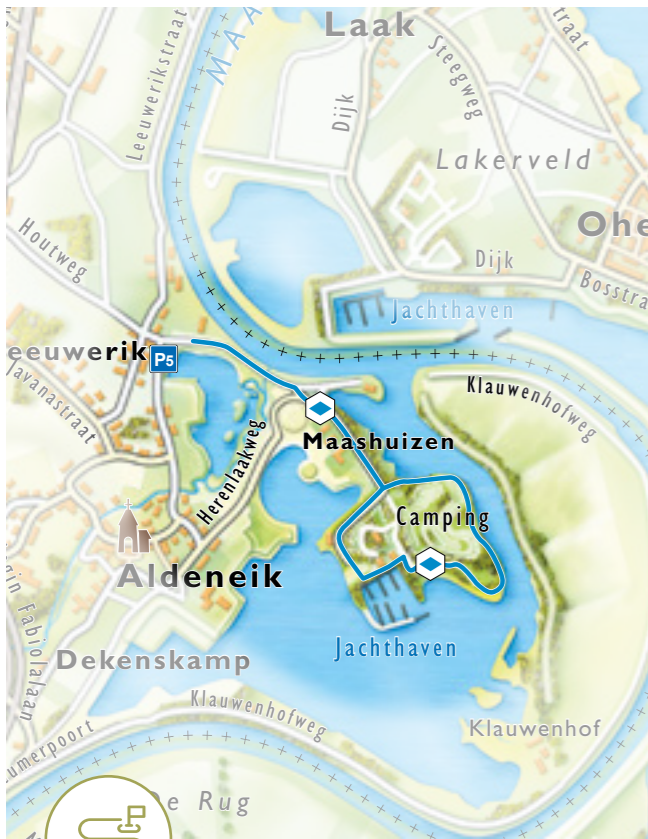
GROOTTE EN SNELHEID

De beverrat is veel kleiner en smaller dan de bever. Daardoor is de beverrat ook wendbaarder en kan hij sneller zwemmen. Bevers zijn de grootste knaagdieren van Europa

BOUWWERKEN

Een bever maakt beverburchten waarin hij vervolgens ook leeft. Een beverrat bouwt drijvende platforms van waterplanten die wel 90 cm groot kunnen zijn. Om te schuilen en te rusten, graven ze holen ter grootte van een volleybal aan de waterkant.

Beide maken verschillende soorten constructies in het water, omdat de twee knaagdieren uitstekende zwimmers zijn. Het verschil is dat bevers in deze creaties leven, maar beverratten niet, want die gebruiken ze alleen voor voedsel en verzorging.



WANDELROUTE IN DE KIJKER

Zin doen krijgen om naar buiten te gaan. Dat proberen we met dit **magjezien** te bereiken. Daarom zetten we in elke uitgave één route in de kijker.



Bestel de gedetailleerde wandelkaart 'Aldeneik' online met de code **magjezien0423** en ontvang 50% korting*!

*geldig tot 30/06/2024, bij aankoop van max. 1 wandelkaart



© D.V.

Aldeneik

DE BLAUWE ROUTE

Parking 5 'Heerenlaak', Houtweg z/n, 3680 Maaseik -  Afstand: 3,4 km - Duur: 50'

Wie aan het Maasdorp Aldeneik denkt, denkt wellicht spontaan aan de vele legendes over de heilige Harlindis en Relindis. Overal in het dorp herinneren straatnamen of monumenten je aan het leven van deze twee straffe vrouwen. Of aan de lekkere wijn van Wijndomein Aldeneyck, die internationaal al meermaals in de prijzen viel. Maar Aldeneik is meer. Zo is dit wandelgebied ook een populaire plek voor liefhebbers van waterrecreatie, bekend in binnen- en buitenland.

De blauwe route neemt je mee langs de haven, een strand en enkele Maasplassen ... Hier lijkt het alsof je al op vakantie bent.

De nieuwe trap in de talud ter hoogte van de camping werd in 2023 aangelegd dankzij het project 'Leefbare Wandeldorpen', met steun van het Europees Herstelfonds. Ook 41,5 km aan wandelsignalisatie en -infrastructuur kon hierdoor vernieuwd worden. De afgelopen tijd werd ook de wandelinfrastructuur in Kessenich, Elen, en in enkele dorpen in het nabije Nationaal Park Hoge Kempen en het GrensPark KempenBroek aangepakt.



1. MAASPLASSEN

Van op de startplaats is het meteen duidelijk: de Maas domineert dit veelzijdige wandelgebied. Overal zie je water. Aan de ene kant stroomt de Maas en vlak aan de parking ligt een grote Maasplas. Ook de Bosbeek komt hier piepen voordat ze uitmondt in de Maas.

In 2002 al werd de ontgrinding in dit gebied 'Heerenlaak' afgerond en werd het gebied heringericht. Op een schiereiland werden twee campings en een jachthaven met zandstrand aangelegd. Komende vanuit het zuiden bleven een landtong met twee historische hoeves en een stuk landbouwgebied behouden ('Klauwenhof' en 'Dillenhof').



© Vilda - Y.A.

2. BOSBEEK

Na een paar honderd meter op je wandeling, loop je over een brug. Kijk zeker eens naar onder, dit is de Bosbeek. Deze beek ontspringt in Waterschei (Genk) en na een 26 km lange tocht mondt ze hier in Aldeneik uit in de Maas. Het is een van de zuiverste beken van Vlaanderen.

Verspreid over haar loop staan er maar liefst 16 molens op de beek. De laatste is de Aldeneikermolen, ook wel Audenijmolen genoemd. Deze molen werd voor het eerst vermeld in 1244. Vandaag is de molen verdwenen maar het gebouw bestaat wel nog, en is in gebruik als woonhuis.

3. NATUURLIJKE TRAP RICHTING STRAND

Als je de blauwe lus volgt tot op het domein van de haven kun je, ter hoogte van de camping, met een houten trapje afdalen naar het strand. Dit strandje is in de zomer erg populair bij de gasten van de haven en camping. Zon, water, strand ... Hier krijg je een instant vakantiegevoel. En via deze nieuwe trap kun je daar als wandelaar ook van meegenieten.



© RLKM

4. PRET OP HET WATER

De Maas is in het RivierPark Maasvallei grotendeels onbevaarbaar voor gemotoriseerd vaarverkeer. Alleen op een klein stukje Maas en op de Maasplassen in het noorden, hier in Aldeneik dus, is dat wel toegestaan. Tijdens de zomermaanden kijk je hier je ogen uit naar de vele (zeil)boten en waterskiërs die het blauwe water doorklieven. Bij Sporta Maasland komen elke zomer weer duizenden kinderen op watersportkamp. Op de Maasplassen kun je op een rustigere manier van het water genieten: suppen, zwemmen en zelfs overnachten op het water ... Het kan hier allemaal.



© D.V.



ZATERDAG 29 EN ZONDAG EN 30 JUNI OPENING HERINRICHTING NATUUR- EN MILIEUCENTRUM DE IJZERE MAN WEERT

Het Natuur- en Milieucentrum De IJzeren Man in Weert is de toegangspoort tot KempenBroek. Momenteel is het centrum druk bezig met de herinrichting, ondertussen is het NMC gewoon geopend voor vragen, paden & safari's of een kop koffie. Vanaf juli kun je samen de natuur ontdekken door een bezoek aan de tentoonstelling, de tuin of zelf aan de slag te gaan in het doe-plein. Of ga het IJzeren Man gebied in met een schepnetje en een zoekkaart. De toegang is gratis.

De nieuwe inrichting wordt mogelijk gemaakt door het Interreg-project 'Grenzeloos Landschapstoerisme', Provincie Limburg, Stichting Provisus, Kiwanis Weert en Stichting Jo Bergmansfonds



AGENDA nieuwttjes

5 MEI NEGENOORD IN KINDERTAAL

Welke rol speelden en spelen grote grazers in natuurgebied Negenoord-Kerkeweerd? Wist je dat bevers het landschap mee vorm geven? En hoe zouden watervogels hier leven? Of kan zelfs een otter zich thuis voelen in dit gebied? Natuurgids Peter verrast je met natuurleuke weetjes en neemt je als afsluiter mee het natuurgebied in om heerlijk te grasduinen. Een aanrader voor jong en oud!
Activiteit van Limburgs Landschap I.s.m. Annicq Vandebek, Kinderboerderij Lanaken

Praktisch: 14u. Gratis.

Locatie: parking Visitor Center De Wissen, Negenoordlaan 2, Dilsen-Stokkem

12 MEI MOEDERDAGWANDELING: TUSSEN DE TOPPEN VAN DE BOMEN IN HET GREVEN

Wandel tussen de toppen van de bomen over het kruinenpad en ontdek het Greven. MaasVerkenner André Terwingen vertelt je alles van het mijnverzakkingsgebied, de vroegere steenkoolwinning, het verzonken dorp tot het drinkwater.

Start: Markt Eisden, aan de Sint-Willibrorduskerk (Vrijthof 2, 3630 Maasmechelen).

Praktisch: van 14u tot 16u, €4 euro p.p., €3 <12j.

Inschrijven verplicht: rivierparkmaasvallei.eu/nl/maandelijkse-excursies



9 JUNI VENNENEXPEDITIE DUINENGORDEL

De intacte vennen in het wandelgebied Donderslag zijn betoverend mooi en hotspots voor de biodiversiteit. Hun zuiver en voedselarm water is een thuis voor libellen, heikikkers en talloze waterdieren. Het zijn ook belangrijke rustplekken voor trekvogels om weer op kracht te komen.

De Rangers van het Nationaal Park laten je graag kennis maken met deze parels en lichten hun geheimen toe.

Start: parking Joekelbos, Speeltuinstraat, 3660 Oudsbergen (Opglabbeek)

Praktisch: van 14u tot 17u, zelf meebrengen: drankje

Inschrijven: Deze activiteit wordt gratis aangeboden door de gemeente Oudsbergen, inschrijven is verplicht via www.nationaalparkhogekempen.be/nl/kalender



Meer agendanieuwtjes?
Neem een kijkje op
www.magjezien.be



14 JULI ONTDEK RIVIERPARK MAASVALLEI VOOR BLINDEN EN SLECHTZIENDEN: EXCURSIE MET MAASVERKENNER

Natuur beleef je met al je zintuigen. Speciaal voor mensen met een visuele beperking, ligt de klemtoon tijdens deze wandeling op het voelen, ruiken en proeven van verschillende texturen en geuren. Het is aangeraden om een begeleider mee te nemen naar de excursie. Samen met de enthousiaste Maasverkenner Marjolijn Heuvelman ontdek je via rolstoeltoegankelijke wandelpadjes het natuurgebied Negenoord, dat beheerd wordt door Limburgs Landschap vzw en door de Maas is geboetseerd. Wil je ook eens voelen aan een bever en ruiken aan streekgebonden bloemen? Reserveer dan snel je ticket.

Start: Visitor Center De Wissen. Parkeren op parking P10 De Wissen-Negenoord (Negenoordlaan 2, 3650 Dilsen-Stokkem).

Praktisch: van 14u tot 16u. Bij slecht weer kan het modderig zijn. Wandelschoenen of laarzen zijn dan aangeraden.

Inschrijven verplicht: rivierparkmaasvallei.eu/nl/maandelijkse-excursies

OPENING NIEUWE WANDELGEBIEDEN IN GRENSPARK KEMPENBROEK

ZONDAG 28 APRIL VALLEI VAN DE BOSBEEK

Smeer je kuiten alvast in: het vernieuwde wandelgebied wordt gedoopt door een echte "hike" van 10 km! Onderweg maak je kennis met het water van het KempenBroek en met kneepjes uit de bushcraft. Voorzie best aangepaste schoenen. Graag tot dan!

Start: Sporthal De Borg, Rotemerlaan 36, Neeroeteren
Praktisch: van 14u tot 17u

ZONDAG 26 MEI VALLEI VAN DE ITTERBEEK

Ook dit uitgebreide wandelgebied gooit de poorten open; je stapt er zo de natuur in vanuit het centrum van Bree! Kom kennismaken met de hele familie: de lus van 4,5 km heeft voor elk wat wils, met onderweg waterproefjes, en het ijskarretje dat lonkt in de verte.

Start: Scholencomplex, Baron de Taxislaan 4, Bree
Praktisch: van 14u tot 17u



NIEUWE WANDELROUTES:
WEERT



Volgende editie

© E.P.

Heb jij een mooi plekje
gespot? Deel je foto met
ons met hashtag

  #magjezien

GEVOLGEN VAN HOOGWATER EN
DROOGTE VOOR DE NATUUR



© RLKM

KNAUTIA



© Vilda - R.V.

VREEMDE VOGELS



© Vilda - Y.A.

NOG GEEN ABONNEE?

Schrijf
JE IN VOOR
ONS GRATIS
magjezien

Dit **magjezien** wordt enkel
verstuurd naar abonnees. Als
je het tijdschrift wil ontvangen,
moet je je eerst dus inschrijven.

Dit kan via onze website:

magjezien.be

Mail naar: info@magjezien.be

Bel naar: +32 89 65 56 65



facebook.com/magjezien



instagram.com/magjezien

Colofon:

Redactie: Kristel Neyens, Ilse Olaerts,
Stephanie Janssen, Anke Geelen,
Ben Creemers

Fotografie: Els Peusens, Annelies Jacobs,
Ief Peeters, Katrien Bollen, Erwin Christis,
RLKM, Ben Creemers, Lander Loeckx,
Rudi Van Beek, VILDA (Jeroen Mentens,
Yves Adams, Dan Verbruggen, Lars
Soerink, Michiel De Cleene, Rollin
Verlinde), Visit Maaseik, Molennetwerk
KempenBroek, NMC Weert

Ontwerp: Hands.be - Pieter Claes

Verantwoordelijke uitgever:

Ignace Schops, Winterslagstraat 87,
B-3600 Genk,

tel. +32 89 65 56 65

e-mail: info@rlkm.be

website: www.rlkm.be

depot: D/2024/8362/4

oplage: 6500 exemplaren

Gedrukt op FSC
papier, verpakt in
composteerbare folie



Dit magazine werd
gerealiseerd met de
financiële steun van:



provincie Limburg
gestubbeerd door de Provincie Limburg



AGENTSCHAP
NATUUR & BOS

