

RLKM-WWF BEWILD KEMPEN-MAASLAND FONDS

Regionaal Landschap Kempen en Maasland en WWF België werken samen om de ecologische samenhang van het gebied 'Kempen en Maasland' als onderdeel van het Trans European Nature Network te verbeteren, door natuur met elkaar te verbinden en meer ruimte te geven aan natuurlijke processen in het gebied. Om dit te realiseren Volgens de overeenkomst stellen WWF België en RLKM fondsen beschikbaar om lokale partners te ondersteunen bij het verwerven en ontwikkelen van natuurgebieden. Binnen het hieronder geschreven kader kunnen partners gebruik maken van deze fondsen.

1 Doelstellingen van het BeWild Kempen en Maasland fonds

Het doel van dit fonds is om lokale partners te ondersteunen bij de verwerving en ontwikkeling van natuur in de regio Kempen en Maasland die bijdraagt aan de realisatie van de doelstellingen die zijn vastgelegd in de overeenkomst tussen WWF en RLKM. De verwerving of ontwikkeling moet voldoen aan de hieronder beschreven subsidiabiliteitscriteria en een selectieproces doorlopen door RLKM en WWF.

De primaire doelstelling van de overeenkomst tussen het WWF en RLKM is het versterken van de ecologische samenhang van de regio Kempen en Maasland. Dit omvat het creëren van veerkrachtige en toekomstbestendige natuurlijke habitats en het veiligstellen en herstellen van de ecologische connectiviteit van de regio binnen het Trans-Europese Natuurnetwerk. We willen de samenhang versterken op zowel ecologisch en landschappelijk niveau als op managementniveau.

Daarom zijn de basisprincipes voor voorstellen die steun zoeken bij dit fonds: connectiviteit en procesgericht natuurbeheer, hierna "Procesnatuur" genoemd. Het is essentieel dat projectvoorstellen zoveel mogelijk aansluiten bij de principes van Procesnatuur en Connectiviteit.

1.1 Principes van Procesnatuur

Procesnatuur streeft naar het herstel van ecosystemen ten voordele van zowel mens als natuur, waardoor er minder behoefte is aan intensief beheer. Deze principes, oorspronkelijk gedefinieerd door de IUCN en uitgebreid door RLKM en WWF, benadrukken ecologisch herstel door middel van natuurlijke processen, connectiviteit en aanpassingsvermogen. Ze moedigen een verschuiving aan van voortdurende menselijke interventie naar een meer hands-off aanpak, waardoor traditionele beschermingsmethoden worden uitgedaagd. Wij richten ons op het omarmen van deze principes terwijl we werken aan een harmonieus samenleven met bloeiende ecosystemen en gemeenschappen.

1.1.1 IUCN-principes van Rewilding:

1. Rewilding maakt gebruik van wilde dieren om trofische interacties te herstellen.
2. Rewilding maakt gebruik van planning op landschapsschaal waarbij rekening wordt gehouden met kerngebieden, connectiviteit en co-existentie.
3. Rewilding richt zich op het herstel van ecologische processen, interacties en omstandigheden op basis van referentie-ecosystemen.
4. Rewilding erkent dat ecosystemen dynamisch zijn en voortdurend veranderen.
5. Rewilding moet anticiperen op de effecten van klimaatverandering en waar mogelijk fungeren als een middel om de gevolgen te verzachten.
6. Rewilding vereist lokale betrokkenheid en steun.
7. Rewilding is gebaseerd op zowel wetenschap als gebiedseigen en lokale kennis.
8. Rewilding is adaptief en afhankelijk van monitoring en feedback.
9. Rewilding erkent de intrinsieke waarde van alle soorten en ecosystemen.
10. Rewilding vereist een paradigmaverschuiving in het samenleven van mens en natuur.

1.1.2 Aanvullende belangrijke onderliggende principes van Procesnatuur voor RLKM en WWF:

1. **Dynamische processen** - het omarmen van de dynamiek van de natuur en accepteren dat deze altijd verandert. Rewilding richt zich minder op de statische resultaten van natuurbehoud (bijv. soortenassemblages, stabiele habitats) en meer op

de dynamische processen (bijv. trofische cascades, successie, verstoring, hydrologische en geomorfologische regimes, nutriëntenstromen).

2. **Minder beheer** - het bevorderen van een verschuiving weg van vormen van ecosysteembeheer die intensieve, voortdurende, actieve menselijke tussenkomst op lange termijn vereisen. Voor sommige landen, zoals België, waar natuurbehoud traditioneel gepaard gaat met een hoge mate van beheer, zou dit op sommige plaatsen een paradigmaverschuiving inhouden naar een meer 'hands-off' aanpak. Dit zou alleen moeten gebeuren met de betrokkenheid en het leiderschap van gemeenschappen en betekent niet dat mensen uit het milieu worden verwijderd - eerder een verandering weg van intensievere beheerstechnieken.
3. **Flexibiliteit en onzekerheid** - proberen om ons collectieve begrip en acceptatie van onzekerheid in natuurbehoud te veranderen. Dit omvat het vermijden van vooropgezette ideeën over de 'juiste' resultaten van natuurbehoud, vooral in termen van gewenste soortensamenstellingen, waardoor de natuur het voortouw kan nemen en zich kan herstellen op manieren die onverwacht kunnen zijn. Dit heeft gevolgen voor de manier waarop we het 'succes' van onze projecten monitoren en evalueren.

Gebaseerd op deze principes en op definities die door anderen in de sector worden gebruikt, is de werkdefinitie van WWF en RLKM voor 'Procesnatuur':

"Het herstel van ecosystemen zodat mens en natuur kunnen gedijen en er minder behoefte is aan sterk beheerde natuurbescherming.

Met behulp van een spectrum aan benaderingen is Procesnatuur erop gericht om natuurlijke processen te herstellen, inclusief, waar nodig, ontbrekende soorten; en om de schaal van natuurbehoud te vergroten waar dat nodig is om deze processen mogelijk te maken.

Procesnatuur omvat bloeiende gemeenschappen van mensen als integraal onderdeel van de visie en moet gemeenschapsparticipatie, eigenaarschap en leiderschap mogelijk maken."

1.2 Connectiviteitsprincipes

"Ecologische connectiviteit is de ongehinderde verplaatsing van soorten en de stroom van natuurlijke processen die het leven op aarde in stand houden (Convention on Migratory Species, 2020). Ecologische connectiviteit is essentieel voor het behoud van biodiversiteit en het gezond houden van ecosystemen, wat op zijn beurt talrijke voordelen oplevert voor de mens. Tot de belangrijkste bedreigingen voor de biodiversiteit en ecosystemendiensten behoren het verlies, de achteruitgang en de fragmentatie van habitats. Als een directe tegenmaatregel tegen fragmentatie biedt behoud van connectiviteit de "lijm" om het natuurlijke systeem in staat te stellen te functioneren en veerkracht te behouden in de loop van de tijd." Wereldwijd Natuurprogramma, 2023

Twee belangrijke termen binnen ecologische connectiviteit:

- Een ecologisch netwerk voor behoud is een systeem van kernhabitats [beschermde gebieden, OECM's (Other Effective Area-based Conservation Measure) en andere intacte natuurgebieden], verbonden door ecologische corridors, dat wordt aangelegd, waar nodig hersteld en onderhouden om de biologische diversiteit in gefragmenteerde systemen te behouden.

- Een ecologische corridor is een duidelijk afgebakende geografische ruimte die op lange termijn wordt beheerd om een effectieve ecologische connectiviteit te behouden of te herstellen.

1.2.1 IUCN Connectiviteitsprincipes:

Elke ecologische corridor moet gebaseerd zijn op een reeks doelstellingen die beknopt uitleggen waarom de corridor wordt aangewezen en wat de verwachte instandhoudingsresultaten zijn. Het kan nuttig zijn om een paar basisprincipes in gedachten te houden.

1. Ecologische corridors zijn geen vervanging voor beschermde gebieden of OECM's. Ze zijn bedoeld als aanvulling op beschermde gebieden en OECM's. Het doel van ecologische corridors is om de connectiviteit te behouden, vooral in regio's waar extra beschermde gebieden en OECM's niet mogelijk zijn en connectiviteit nodig is om hun elementen en processen te behouden. Zoals eerder opgemerkt, bieden ecologische corridors een specifieke connectiviteitswaarde die complementair is aan die van beschermde gebieden en OECM's. Ecologische netwerken voor behoud, zoals bedoeld in deze richtlijnen, kunnen verschillende corridors bevatten die deel uitmaken van een specifiek netwerk voor behoud. Het primaire doel van ecologische corridors is het faciliteren van een of meer gedefinieerde soorten ecologische connectiviteit tussen en tussen beschermde gebieden, OECM's of andere kernhabitats.
2. Ecologische corridors moeten worden geïdentificeerd en aangelegd in gebieden waar connectiviteit nodig is om ecologische netwerken voor natuurbehoud op te bouwen.
3. Elke corridor moet specifieke ecologische doelstellingen hebben en moet worden bestuurd en beheerd om connectiviteitsresultaten te bereiken.
4. Ecologische corridors kunnen geheel of gedeeltelijk bestaan uit natuurgebieden die primair beheerd worden met het oog op connectiviteit. Corridors kunnen ook sterk beheerde gebieden doorkruisen - zoals ranches of commerciële bossen - op voorwaarde dat het gebied binnen de corridor expliciet wordt beheerd met het oog op connectiviteit. In sommige gevallen kan een corridor een combinatie zijn van een natuurgebied en een gebied dat wordt beheerd voor extractie. Zolang de instandhoudingsdoelstellingen worden ondersteund, kunnen ecologische corridors compatibele menselijke activiteiten omvatten die duurzaam gebruik maken van hulpbronnen. Hierbij valt te denken aan bepaalde vormen van menselijke bewoning, landbouw, bosbouw, begrazing, jacht, visserij en ecotoerisme.
5. Ecologische corridors moeten worden onderscheiden van niet-aangewezen gebieden door de specifieke vormen van gebruik die er zijn toegestaan of verboden. Terwijl omliggende gebieden er hetzelfde uit kunnen zien en een vergelijkbaar gebruik kunnen hebben, mag het gebruik dat is toegestaan binnen een aangewezen ecologische corridor de gespecificeerde verbindingsdoelen ervan niet schaden.
6. Om hun verbindingsdoelstellingen te bereiken, hebben ecologische corridors hun eigen beheerplannen nodig (terrestrisch, zoetwater of marien, al naargelang het geval). Deze kunnen eenvoudig of complex zijn, afhankelijk van de menselijke activiteiten die zijn toegestaan en de eigendomskwesties.

In de meeste gevallen zullen ecologische corridors beschermde gebieden en OECM's en wellicht andere intacte natuurlijke habitats met elkaar verbinden. In sommige regio's kan het echter nodig zijn om een ecologische corridor aan te wijzen om migrerende soorten door knelpuntzones te leiden die niet noodzakelijkerwijs verbonden zijn met beschermde gebieden of OECM's.

2 Selectie van projectvoorstellen

Projectvoorstellen dienen aan onderstaande criteria en voorwaarden te voldoen om in aanmerking te komen om financiële steun te ontvangen van het BeWild Kempen en Maasland fonds. Er wordt enerzijds een onderscheid gemaakt tussen indieningsvoorwaarden en selectiecriteria. Aan de indieningsvoorwaarden moet voldaan zijn om het project te kunnen indienen en om aanvaard te worden door de jury. De selectiecriteria bestaan uit verschillende elementen die de sterkte van het voorstel bepalen.

2.1 Indieningsvoorwaarden

2.1.1 Project aanvrager en partner

Per projectvoorstel mogen meerdere partners samenwerken om het project te realiseren. Er mag slechts een aanvrager zijn. Aanvragers die in aanmerking willen komen voor het BeWild Kempen en Maasland Fonds moeten NGO's zijn die door de Vlaamse overheid erkend zijn als milieu- en natuurbeschermingsorganisatie. De lijst van deze organisaties is te vinden op <https://www.omgeving.vlaanderen.be/nl/erkenning-en-subsidiering-van-natuur-milieu-en-ruimteverenigingen>.

Om in aanmerking te komen voor het Bewild Fonds moet de aanvrager en zijn projectpartners aantonen dat deze voldoen aan de nodige vereisten om een dergelijk project te kunnen dragen, zowel financieel als strategisch. Dit aan de hand van een uitgevoerd due diligence proces. En bekomen hierbij de steun van WWF en RLKM om gebruik te maken van dit fonds. Een sjabloon hiervoor wordt ter beschikking gesteld.

(Nieuwe) organisaties of natuurlijke en andere rechtspersonen die niet erkend zijn door de Vlaamse overheid kunnen toch in aanmerking komen voor financiering als aan de volgende criteria wordt voldaan:

- De organisatie is een non-profitorganisatie of het voorgestelde project levert de projectpartner(s) geen financieel voordeel op
- De kandidaat garandeert dat het land dat verworven of ontwikkeld wordt met behulp van het BeWild Kempen en Maasland Fonds zal worden beheerd en onderhouden volgens de overeengekomen standaarden in overeenstemming met de doelen die zijn gesteld door RLKM en WWF en dit voor een periode van ten minste 27 jaar.
- De aanvrager verbindt zich er toe een natuurbeheerplan op te stellen van ten minste type 4
- Het projectgebied grenst of sluit aan op een bestaand gebied dat al wordt onderhouden in overeenstemming met de principes van Procesnatuur of connectiviteit zoals genoemd in hoofdstuk 1 Doelstellingen van het BeWild Kempen en Maasland fonds of het gebied waaraan het project grenst wordt binnen het jaar ingericht onderhouden zoals opgenomen onder de voorgenoemde principes.

2.1.2 Geografische projectzone

De locatie van het project moet binnen het gedefinieerde bereik – zie 3.1 Geografische afbakening – vallen.

2.1.3 Financiering:

Bij het aanvragen van financiering uit het BeWild Kempen en Maasland Fonds moeten aanvragers alle mogelijke cofinancieringsmogelijkheden hebben onderzocht, waaronder financieringsbronnen van de overheid en NGO's. De aanvrager moet transparante details geven over de mate van cofinanciering die van elke entiteit kan worden verkregen en de resterende benodigde financiering specificeren. Alle financiële steun, inclusief bijdragen uit de

eigen middelen van de aanvrager, overheidsfinanciering en NGO-financiering, moet grondig worden gedocumenteerd en moet vrijwel zeker zijn. Dit wordt opgenomen in een financieel plan. Een sjabloon wordt ter beschikking gesteld.

Inrichting van infrastructuur maken voor maximaal 10% van de totaal gevraagde subsidie deel uit. Aanleg van verharde wandelpaden (excl. vlonderpaden) of gebouwen komen niet in aanmerking voor de subsidiëring.

2.1.4 Themaverplichting

2.1.4.1 Procesnatuur

Aanvragers die 'Procesnatuur' als thema van hun voorstel kiezen, moeten ze binnen het natuurgebied dat in hun voorstel staat, voldoen aan de definitie zoals beschreven in Paragraaf 1.1 Principes van Procesnatuur. Dit houdt in dat minimaal de volgende principes, zoals vastgesteld door de IUCN, worden opgenomen in het beheerplan van het gebied: principes 1, 2, 3, 4, 6, 7 en 8.

2.1.4.2 Connectiviteit

Aanvragers die 'connectiviteit' als thema van hun voorstel kiezen, moeten overtuigend aantonen dat het gebied van belang is voor de ecologische samenhang van verschillende reeds bestaande natuurgebieden. Ze zijn ook verplicht om te voldoen aan de definitie en principes zoals beschreven in paragraaf 1.2 Connectiviteitsprincipes binnen het gespecificeerde natuurgebied in hun voorstel. Het voorgestelde gebied wordt geïntegreerd in de prioritaire corridor van de regio, die blauwe verbindingzones omvat zoals aangegeven op de kaart – zie 1.1 Geografische scope

2.1.5 Langetermijnvisie

De aanvrager verbindt zich aan de ontwikkeling van een natuurbeheerplan, uit te voeren voor een periode van minimaal 27 jaar, voor het voorgestelde gebied in overeenstemming met het WWF en RLKM.

De aanvrager moet zich verbinden tot de uitvoering van een juridisch bindende publiekrechtelijke erfdiensbaarheid die het duurzame gebruik en beheer op lange termijn van het aangewezen natuurgebied garandeert. Bij de aankoop wordt dit opgenomen in de akte.

2.1.6 Communicatie

De aanvrager gaat akkoord om bij de project-gerelateerde (externe) communicatie de steun van RLKM en WWF te vernoemen samen met hun respectievelijke logo's na ontvangst van de financiering. Dit omvat ook het vermelden van de naam van de parken waar het project plaatsvindt.

2.1.7 Naleving WWF Conservation Standards

Aanvragers zijn verplicht zich ertoe te verbinden dat, na goedkeuring van het voorstel, alle activiteiten zullen worden uitgevoerd met strikte naleving van de WWF-beginselverklaringen en het WWF-kader voor sociale en milieuveiligheidscontroles – zie 1.2 WWF Conservation Standards. Aanvragers dienen mogelijke risico's en controversies steeds te melden aan RLKM of WWF.

2.1.8 Documentatie

Bij de aanvraag dient volgende informatie meegegeven te worden:

- Een financieel plan dat toelicht welke middelen nodig zijn voor welke acties, personeel e.d. en hoeveel financiering er reeds verkregen wordt via andere kanalen. Een sjabloon wordt ter beschikking gesteld

- Een werkplan waarop de vermoedelijke timing van de verschillende te ondernemen acties wordt op weergegeven. Een sjabloon wordt ter beschikking gesteld
- Een kaart met de geografische ligging en afbakening van het project. Inclusief een aanduiding van de verschillende te nemen acties. Deze gegevens dienen tevens digitaal (GIS) ter beschikking gesteld te worden op aanvraag
- Volmacht en akkoord van de verschillende partners die meewerken aan het project
- Ingevuld Due Dilligence rapport.
- Ingevuld aanvraagformulier

2.2 Selectiecriteria

Projecten worden geëvalueerd en beoordeeld op de volgende criteria. Er moet niet voldaan worden aan alle criteria, echter wordt wel beoordeeld in hoeverre het project aansluit bij deze criteria. Het selectieproces wordt beschreven in 3.3 Selectieproces. Deze criteria zorgen er samen voor dat de geselecteerde projecten in overeenstemming zijn met de doelstellingen van het fonds om de ecologische samenhang te versterken, de principes van Procesnatuur en Connectiviteit te bevorderen en bij te dragen aan het behoud op lange termijn en de duurzaamheid van de natuurlijke habitats in de regio Kempen en Maasland.

2.2.1 Omvang en potentieel van het beschermd gebied

Het projectvoorstel komt overeen met de doelen om veerkrachtige en duurzame natuurlijke habitats te creëren, heeft een significante bijdrage aan het verbinden van bestaande natuurgebieden (bij voorkeur waar procesgericht natuurbeheer al wordt toegepast) en stelt een stuk land voor om te kopen of te ontwikkelen.

Verder biedt het project opportuniteiten voor volgende iconische soorten die aanzien moeten worden als paraplu-soorten voor de ontwikkeling van het gebied:

- Procesnatuur:
 - Edelhert
 - Zeearend
 - Wolf
 - Bever
 - Grauwe Klauwier
 - Grote grazers
 - Otter
 - Zwarte Ooievaar
 - Kraanvogel
- Connectiviteit
 - Wilde kat
 - Otter
 - Edelhert
 - Das
 - Wolf
 - Gladde Slag

2.2.2 Toepassing Procesnatuur Principes

Neemt duidelijk de Procesnatuurprincipes, zoals gedefinieerd door WWF en RLKM, op in het beheer(plan) van het project, inclusief aspecten als trofische interacties, planning op landschapsschaal en ecosysteemdynamiek. Er wordt rekening gehouden met natuurlijke veranderingen in het landschap, klimaat en ecologische processen.

2.2.3 Connectiviteit

Het project vormt een duidelijke natuurverbinding met aangrenzende gebieden en sluit aan bij de prioritaire verbindingzones zoals weergegeven op de kaart met de geografische scope – zie 1.1 Geografische scope – van het project. Verder onderbouwt het project de connectiviteit binnen het Trans-Europese Natuurnetwerk. Er is een duidelijke strategie aanwezig die herstel van ecologische connectiviteit – structureel of functioneel – in de hand werkt waarbij rekening gehouden wordt met de connectiviteitsprincipes zoals gedefinieerd door RLKM en WWF en bijdraagt aan een of meerdere van de iconische paraplusoorten.

2.2.4 Duurzaamheid en kosteneffectiviteit:

De begunstigde garandeert de duurzaamheid en continuïteit van het project na de initiële financiering, zowel wat betreft de financiële levensvatbaarheid als de ecologische impact. Het project kan autonoom verder bestaan. Er wordt een afweging gemaakt in hoeverre een project een aanzienlijke bijdrage levert ten aanzien van de doelstellingen in verhouding tot de benodigde financiering.

2.2.5 Originaliteit en repliceerbaarheid

Het projectvoorstel is vernieuwend inzake natuurontwikkeling en -beheer binnen Vlaanderen. Daarnaast biedt het project mogelijkheden en handvaten om toe te passen in toekomstige projecten.

2.2.6 Publieke zichtbaarheid en betrokkenheid van partners

Het voorstel maakt gebruik van de steun van RLKM en WWF om de publieke zichtbaarheid en betrokkenheid te vergroten. Waarbij de logo's van RLKM, WWF evenals de parknamen gebruikt worden in project-gerelateerde communicatie om de herkenbaarheid voor partners te maximaliseren. De communicatie is afgestemd op de merk- en communicatierichtlijnen van RLKM en het WWF om de projectdoelstellingen effectief over te brengen op een breder publiek. Het projectvoorstel heeft het vermogen om het publiek actief te betrekken en bewustzijn te genereren over de thema's Connectiviteit en Procesnatuur die centraal staan in de samenwerking tussen RLKM en WWF.

2.2.7 Toegankelijkheid

Het project gebied dient maximaal toegankelijk gesteld te worden voor het publiek zonder de werking en ecologische ontwikkeling van het gebied in gedrang te brengen. De toegankelijkheid dient geregeld te worden in het natuurbeheerplan.

De aanvrager dient over het gehele gebied toegang te verlenen aan RLKM en WWF of derden in opdracht van RLKM of WWF in het kader van monitoring en inventarisatie.

3 Bijkomende toelichtingen en voorwaarden

3.1 Geografische afbakening

De geografische reikwijdte van het BeWild Kempen-Maasland Fonds is zo afgebakend dat het in overeenstemming is met de overkoepelende doelstellingen van de samenwerking tussen RLKM en WWF. Het gebied waar projectvoorstellen voor financiering in aanmerking komen, ligt voornamelijk in de Kempen-Maasland regio, een vitaal onderdeel van het grotere ecologische netwerk, namelijk het Trans-Europese Natuurnetwerk (TEN-N) dat door Vlaanderen loopt.

Regio Kempen-Maasland: Projectvoorstellen moeten gericht zijn op gebieden binnen de Vlaamse Kempen-Maasland regio, bekend om zijn opmerkelijke ecologische betekenis en zijn centrale rol binnen het TEN-N. Voorstellen die betrekking hebben op gebieden die grenzen aan de Kempen-Maasland regio komen echter ook in aanmerking, op voorwaarde dat ze duidelijk aantonen dat ze een substantiële bijdrage leveren aan het verbeteren van de ecologische connectiviteit en samenhang van de Kempen-Maasland regio. Het is belangrijk op

te merken dat deze voorstellen betrekking moeten hebben op gebieden binnen de Vlaamse regio van België.

Prioritaire corridor: Projecten dienen binnen de prioritaire corridor te vallen die de regio Kempen-Maasland doorkruist of gemotiveerd zijn waarom het project buiten deze zone valt. De corridor is van het grootste belang voor de ecologische connectiviteit binnen de TEN-N en sluit aan bij de centrale doelstellingen van het BeWild Fonds.

Ecologisch netwerk: Gebieden die in aanmerking komen dienen ofwel belangrijke natuurlijke kernhabitats te vormen, dienen als springplank tussen dergelijke kerngebieden, of fungeren als corridors die deze natuurlijke kernhabitats met elkaar verbinden. Dit criterium zorgt ervoor dat voorgestelde projecten bijdragen aan de duurzaamheid en veerkracht van het grotere ecologische netwerk.

De geografische grenzen en de exacte gebieden die aan deze criteria voldoen, zullen visueel worden weergegeven op een kaart, zie 1.1 Geografische scope, als duidelijke referentie voor potentiële aanvragers. Deze kaart is dynamisch en kan wijzigen bij de realisatie van andere natuurverbindingen.

Indien de percelen opgenomen in het project geen eigendom zijn of worden van de projectpartner dient

3.2 Financiering

Er moet een budget en financieringsplan worden opgenomen, waarin de bron van de fondsen, de verdeling ervan en eventuele extra kosten in verband met het project worden beschreven. Projecten mogen niet meer dan 100% gesubsidieerd worden. Personeelsmiddelen komen niet in aanmerking voor subsidiering. Het BeWild Kempen en Maasland Fonds kan zowel gebruikt worden om aankoop van gronden en natuurinrichtingswerken te financieren.

Na afloop van het project dient het finale financieringsrapport ten laatste zes maand na voltooiing van het project bezorgd te worden aan RLKM.

3.3 Selectieproces

De projectoproep zal beschikbaar worden gesteld via de gebruikelijke communicatiemiddelen, voornamelijk de website van RLKM (www.rlkm.be/BeWildfonds), nieuwsbrieven en dergelijke. De projectoproep staat open voor iedereen die in aanmerking komt volgens de criteria in deze voorwaarden.

Projectvoorstellen kunnen alleen digitaal worden ingediend via www.rlkm.be/BeWildfonds. Op de pagina van het BeWild Kempen en Maasland Fonds staan een voorbereidend formulier en de nodige sjablonen voor het uitwerken van de aanvraag. Projectideeën kunnen altijd worden besproken met de natuur- en landschapsafdeling van RLKM voordat ze worden ingediend.

Projectvoorstellen kunnen gedurende de hele periode van de projectoproep (2023-2028) worden ingediend, de aanvragen moeten in het Nederlands zijn. Elk jaar van de projectoproep zijn er drie beoordelingsperioden van projectvoorstellen. Voorstellen moeten worden ingediend in de maand voorafgaand aan de beoordeling van de inzendingen.

Tijdschema voor het indienen van projectvoorstellen

- 31/03/202X
- 31/07/202X
- 30/11/202X

Tijdschema voor de beoordeling van voorstellen

- 30/04/202X
- 30/08/202X
- 31/12/202X

Na indiening worden alle voorstellen beoordeeld. Als er aanvullende informatie nodig is, vraagt de beoordelaar deze informatie aan de aanvrager en de projectpartner(s). De aanvrager heeft 14 dagen de tijd om de gevraagde aanvullende informatie te verstrekken. Als de aanvrager de aanvullende informatie niet binnen de gestelde termijn kan verstrekken, wordt het project overgeheveld naar de volgende beoordelingsperiode.

Het al dan niet toekennen van middelen uit het BeWild Kempen en Maasland Fonds wordt meegedeeld na de beoordelingsperiode. De evaluatie van de ingediende voorstellen wordt uitgevoerd door RLKM met eventuele bijdrage van WWF.

Bij het toekennen van de subsidie wordt een contract opgesteld en ondertekend door de aanvrager en zijn partners en WWF en RLKM.

3.4 Rapportage

De aanvrager rapporteert jaarlijks op eigen initiatief over de voortgang van het project aan de hand van het werkplan dat bij het project is ingediend. Tussentijdse rapportage houdt een schriftelijke toelichting in van de vooruitgang. Van het werkplan kan in bepaalde omstandigheden en alleen na goedkeuring van het BeWild Kempen en Maasland Fonds worden afgeweken. Bij beëindiging van het project meldt de projectpartner het einde van het project bij RLKM. De begunstigde levert ten minste zes maanden na afronding een volledig verslag van de voortgang en resultaten van het project, inclusief alle financiële uitgaven die relevant zijn voor BeWild Kempen en Maasland Fonds.

3.5 Tijdsbestek

Het tijdschema voor het project moet duidelijk worden gedefinieerd, inclusief een startdatum, einddatum en mijlpalen om de voortgang te controleren. Dit aan de hand van een werkplan. Een sjabloon wordt ter beschikking gesteld.

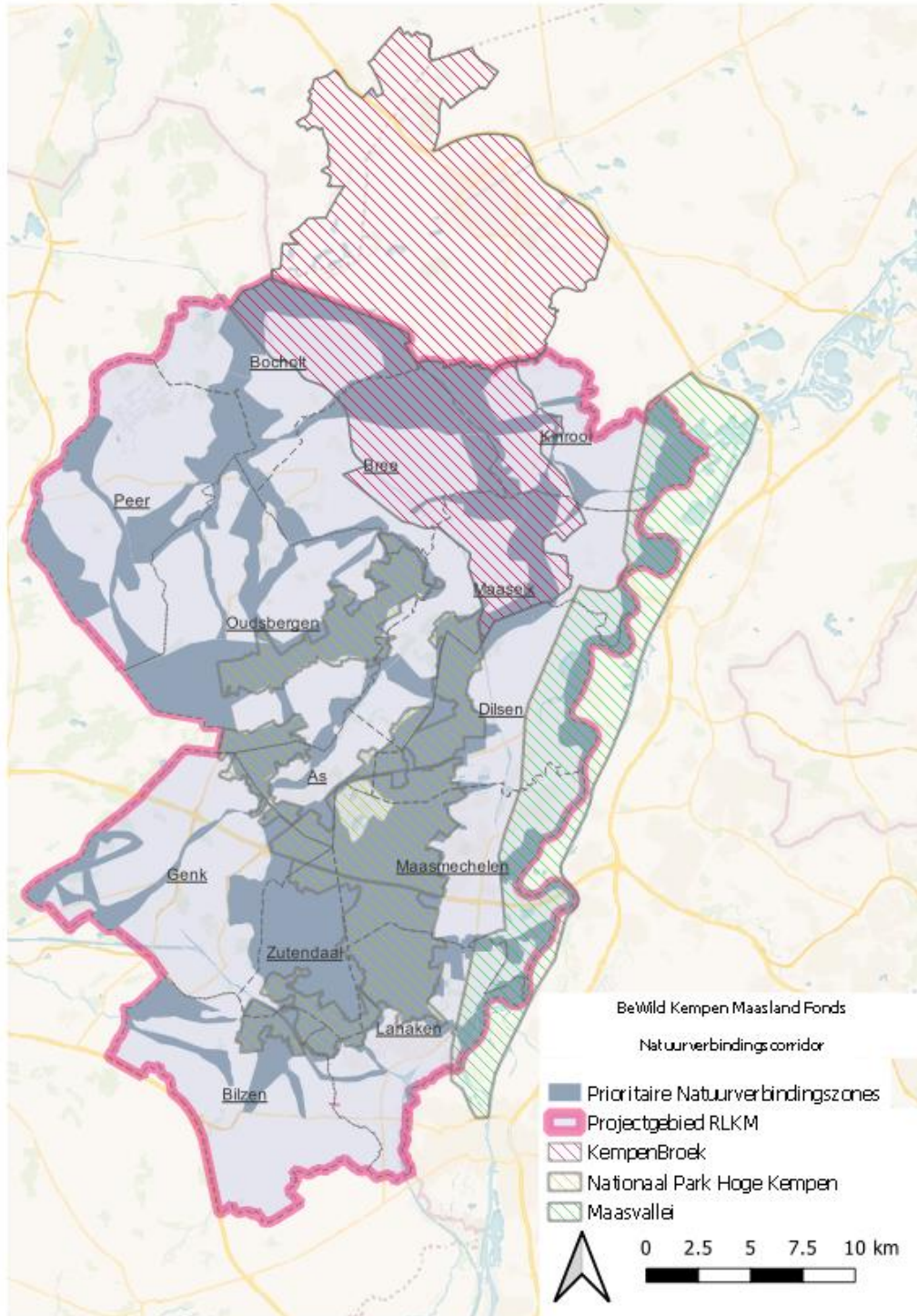
De uitvoering van goedgekeurde voorstellen kan pas beginnen vanaf het moment van het officiële goedkeuring en uiterlijk één jaar na goedkeuring. Het project moet binnen 3 jaar na goedkeuring zijn afgerond. Mits grondige motivatie en omwille van redenen buiten de wil van de aanvrager om kan uitstel van het project verkregen worden.

3.6 Wijzigingen en onvoorziene omstandigheden

RLKM en WWF behouden zich het recht het reglement en de voorwaarden aan te passen mocht dit nodig geacht worden. De meest recente versie is steeds te vinden op de webpagina van het BeWild Fonds waarbij steeds de nieuwste versie geldt vanaf de eerstvolgende indieningsperiode.

1 Bijlagen

1.1 Geografische scope



1.2 WWF Conservation Standards

https://wwf.panda.org/principles_and_safeguards/our_principles/