

magjezien

najaar 2020 | nr 9
verschijnt 2x per jaar
gratis magazine

regionaal landschap kempen en maasland

OP STAP IN HET
*Uitgebreide
Nationaal Park*



Beschermde erfgoed
EXPERT AAN HET WOORD

DIT SMAAKT NAAR MEER
*Bramen
crumble* 

MOOISTE
*10 beken-
wandelingen*

WANDELROUTE IN DE KIJKER
*Premium route
Molenplas*



Wist je dat


... de nachtzwaluw voorwerp is van een uitgebreide veldstudie van UHasselt waarbij het broedgedrag, het leefgebied en de migratieroutes in kaart worden gebracht? Op die manier kunnen de inspanningen voor de bescherming van deze kwetsbare soort beter afgestemd worden op datgene waar hij nood heeft.

Nachtzwaluw

De nachtzwaluw (*Caprimulgus europaeus*) is zo groot als een merel, maar zijn vleugelspanwijdte van meer dan een halve meter is indrukwekkend. Hij heeft geen verwantschap met zwaluwen of gierzwaluwen. Zoals z'n naam laat vermoeden wordt de nachtzwaluw vooral actief in de avondschemering en de nacht. Zijn vlucht is bijna geruisloos en met zijn wijd opengesperde bek jaagt hij op grote insecten, zoals nachtvlinders. Overdag zit de vogel meestal stil op een tak. Dankzij z'n verenkleed met schutkleuren, is hij een meester in camouflage.

Hij is nog het best te spotten dankzij zijn zang: een uniek, bevreemdend, snorrend geluid. De nachtzwaluw is een grondbroeder, met een nest dat niet veel meer is dan een ondiep kuiltje in het zand. Hij verkiest daarvoor de overgang van een bosrand naar een gevarieerd heidellandschap.

Het is een trekvogel die in Afrika overwintert, vooral in oostelijke en zuidelijke delen. Tussen eind augustus en eind oktober trekt hij naar daar om in april-mei weer hier te komen broeden.

 WWW.RLKM.BE



IN HET UITGEBREIDE
NATIONAAL PARK
pag. 8



VOOR EN NA:
VIJVERGEBIED DE LUYSEN
pag. 11



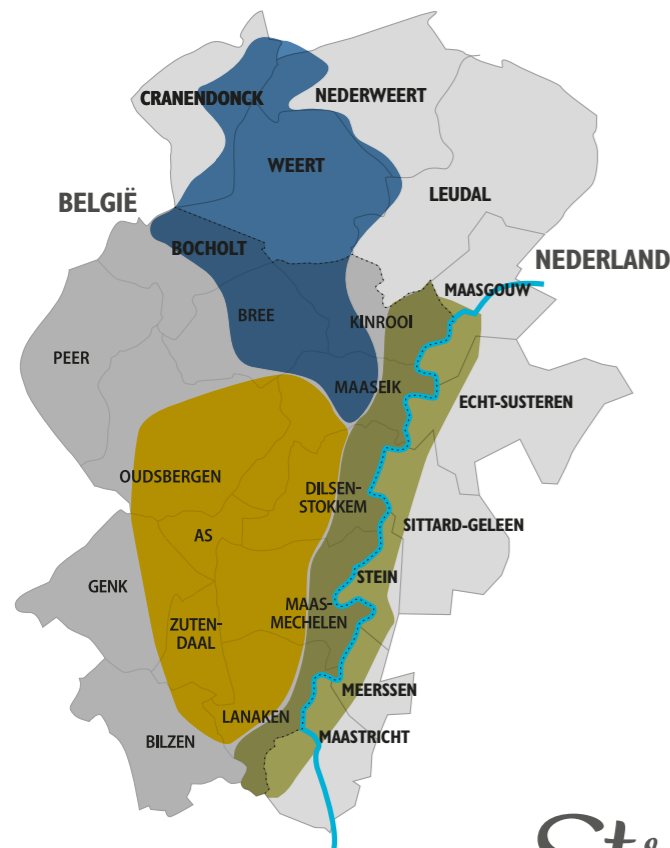
10 MOOISTE
BEKENWANDELINGEN
pag. 12

Inhoud

- 04 Streek met streken: straffe cijfers
- 05 Nieuwtjes uit de streek
- 06 Expert aan het woord: Greetje Vandekerckhove, IOED Kempen en Maasland
- 08 Op stap in het uitgebreide Nationaal Park met Johan Van Den Bosch
- 11 Voor en na: Vijvergebied De Luysen
- 12 10 mooiste bekenwandelingen
- 14 Dit smaakt naar meer: Bramen crumble
- 16 Wandelroute: Premium route Molenplas (Stevensweert)
- 18 In de kijker: Oranjegeel trechttertje
- 19 Het Magjezien van...
- 20 Kinderpret
- 22 Agendanieuwtjes



PREMIUM ROUTE
MOLENPLAS
(STEVENSWEERT)
pag. 16



STREEK MET STREKEN: Kempen en Maasland

Het Regionaal Landschap Kempen en Maasland is een bijzondere streek in Vlaanderen, in het noordoosten van Belgisch Limburg. Hier fiets je door heide, bossen en duinen van de Hoge Kempen, wandel je door de moerassen van Kempen~Broek, en dwaal je door de nieuwe wildernis van de Maasvallei. Grenzeloos avontuur, en dat mag je ook letterlijk nemen, want het RivierPark Maasvallei en het GrensPark Kempen~Broek delen we met Nederland (provincie Noord-Brabant en Limburg).

Dankzij deze waardevolle landschappen is het een streek waar het goed is om te wonen, te werken, te ondernemen én op vakantie te komen.

Straffe cijfers*

De Parkrangers en Landschapsteams zijn het hele jaar door in de weer om het landschap in topconditie te houden.



PARKRANGERS & LANDSCHAPSTEAMS

3 ploegen | **15** arbeiders | **2.465** mandagen

hebben dit jaar al gezorgd voor:

inzameling (zwerf)afval
171.360 L

2488 m²
aanplanting hagen

18
aanplanting
hoogstam- en fruitbomen

80
bomen
in dreefverband

340 m²
aanplanting
bos

80
aanplanting
solitaire
bomen

aanplanting en herstel
houtkanten **3.220** m²

* gebaseerd op gegevens uit 2019

Nieuwtjes UIT DE STREEK



FOTOWEDSTRIJD KEMPEN~BROEK

Om het Kempen~Broek door UNESCO te laten erkennen als Mens en Biosfeergebied, hebben we hulp nodig van bewoners en bezoekers. We willen weten waarom het gebied hun aantrekt of wat hun net stoort. Met deze kennis kunnen we aan de slag om ons aanvraagdossier inhoudelijk te stofferen en om acties uit te werken om het gebied nog mooier en de samenwerking nog duurzamer te maken.

Bij een wedstrijd horen uiteraard mooie prijzen! Je kan een ballonvlucht over het Kempen~Broek, een diner, een chocoladeworkshop en nog heel wat andere prijzen winnen. Tot eind november kan je maximaal 5 foto's insturen per categorie. Let wel op! Je inzending is enkel geldig als je er een tekstje bij zet met je bedenkingen of ideeën over het gefotografeerde in het gebied.

Dit willen we doen aan de hand van een fotowedstrijd. Leuker dan een vragenlijst en het perfecte excuus om op pad te gaan met camera of smartphone.

Meer info vind je op:
www.kempenbroekunesco.eu.
Veel succes!!



DE WISSEN – POORT TOT HET RIVIERPARK MAASVALLEI EN NATUURGEBIED NEGENOORD

In het najaar van 2020 starten de werkzaamheden voor de bouw van een nieuw bezoekerscentrum aan het natuurgebied Negenoord in Dilsen-Stokkem. De Stad Dilsen-Stokkem, het Regionaal Landschap Kempen en Maasland, Limburgs Landschap en het Provinciaal Natuurcentrum willen 'De Wissen' uitbouwen tot hoofdtoegangspoort van het RivierPark Maasvallei en tot bezoekerscentrum van het natuurgebied Negenoord.

Vanuit deze hoofdtoegangspoort zullen bezoekers kunnen kennismaken met natuurgebied Negenoord-Kerkeweerd, het toeristisch aanbod in de stad én in de ruimere omgeving van het grensoverschrijdende RivierPark Maasvallei (van Kessenich tot Maastricht). Ook zal er veel aandacht besteed worden aan educatie voor scholen. Een hapje eten of drinken blijft mogelijk in de vernieuwde Brasserie De Wissen.

CORONA DOET WANDELEN

Corona zorgde aan Vlaamse zijde voor een derde meer wandelaars in onze wandelgebieden! Tijdens de lockdown van 15 maart tot en met 15 april gingen er in het Nationaal Park Hoge Kempen 42 procent meer wandelaars op pad, met als uitschieter de Mechelse Heide. Ook het RivierPark Maasvallei kende een lichte stijging en het GrensPark Kempen~Broek telde bijna 4000 wandelaars extra, goed voor een stijging van 28 procent.



NIEUWE RANGERS

Sinds kort is de Rangerpool van het Nationaal Park uitgebreid met 24 frisse krachten, wat het totale aantal Rangers op 60 brengt. De nieuwkomers – jong en oud(er), mannen en vrouwen – volgden gedurende de eerste helft van het jaar een opleiding, kwamen voor een jury en namen deze zomer verschillende gidsbeurten voor hun rekening. Een welkome uitbreiding voor het intussen dubbel zo grote Nationaal Park. Wij wensen alle Rangers veel succes en plezier toe als ambassadeurs van dit bijzonder park!





Beschermde erfgoed

ZELF OP ZOEK NAAR ERFGOED IN JE BUURT

Velen van ons zijn tijdens de lockdown dit voorjaar hun eigen buurt of regio opnieuw gaan verkennen. Daarbij werden dikwijls verrassende ontdekkingen gedaan. Een mooi bewaard natuurgebied, (en zo zijn er in ons Limburgs landschap wel wat,...) een verborgen oude hoeve, een charmant dorpsplein met historische kerk en pastorie, een weggappelletje langs een fietsroutenetwerk. Soms vraag je je dan af; hoe oud zou het zijn? Wat is het verhaal erachter? Hoe zijn de gebouwen en het landschap met elkaar verbonden door hun

verleden? De antwoorden daarop zijn soms dichterbij dan je denkt.

De Vlaamse overheid beheert namelijk een zeer uitgebreide database die toegankelijk is voor het grote publiek. De Inventaris van het Onroerend Erfgoed telt meer dan 90.000 erfgoedobjecten, gaande van erfgoedbomen, woonhuizen, hoevecomplexen en archeologische sites, over stads- en dorpsgezichten tot zelfs UNESCO Werelderfgoed.



ERFGOED IN VERSCHILLENDE CATEGORIEËN

Deze erfgoedobjecten zijn opgedeeld in verschillende categorieën: archeologisch, bouwkundig, landschappelijk en varend. Ook is er een onderscheid tussen de status van het erfgoedobject, sommige objecten zijn enkel opgenomen en beschreven (geinventariseerd erfgoed). Andere objecten zijn opgenomen en juridisch beschermd (vastgesteld erfgoed). Tenslotte is er ook het erfgoed van grote historische waarde. Dit kan een monument, een landschap, een stads- of dorpsgezicht of een archeologische site zijn dat zo goed mogelijk wordt bewaard voor de volgende generaties (beschermde erfgoed).

“... MEER DAN 90 000 ERFGOED-OBJECTEN, ... VAN ERFGOED-BOMEN TOT UNESCO WERELDERFGOED!”

Van alle onroerend erfgoed op de vastgestelde lijst kan elke burger – eigenaar, kandidaat-koper, bewoner – maar ook lokale en provinciale overheden, achterhalen of het object er inderdaad op staat. Iedereen kan ook suggesties doen voor erfgoed dat volgens hem/haar in de wetenschappelijke inventaris thuishoort. Daarover kan je onze Intergemeentelijke Onroerend erfgoeddienst (IOED Kempen en Maasland) of je eigen lokaal bestuur steeds raadplegen.

ZELF OP ZOEK NAAR ERFGOED!

Ben je dus op zoek naar inspiratie voor een volgende wandeling vlakbij huis, langs mooie erfgoedplekjes? Op het Geoportaal van de Vlaamse overheid kan je het waardevol erfgoed uit Vlaanderen dat voorkomt op bovengenoemde inventaris ook terugvinden op een kaart. inventaris.onroenderfgoed.be. Het enige wat je hoeft te doen, is bovenaan je adres of jouw wandelbestemming invullen. Gekleurde vlakken en lijnen

geven aan waar erfgoed te vinden is in je buurt. In de legende vind je de betekenis van die gekleurde elementen terug. Klik op de ingekleurde percelen om te weten te komen of het beschermd is, opgenomen in de inventaris bouwkundig erfgoed enzovoort. Bij 'lagen' kan je historische kaarten aanklikken: zo kan je ook 18^{de} - en 19^{de} eeuwse land- of wegenkaarten van je eigen buurt terugvinden!

Wil je over een bepaald object meer weten, dan kan je doorklikken naar de informatiefiches uit de inventaris en naar foto's in de beeldbank. Zoek zelf de achtergrond op van dat mooie historische pand of landschap bij jou in de buurt of wat verderop, en pimp je wandeling met deze nieuwe info – gegarandeerd dat je zo met een frisse blik gaat kijken naar je eigen buurt en regio.

Bron : IOED Kempen en Maasland & website Overheid : onroenderfgoed.be



Een mooi voorbeeld dat deze inventaris erfgoedparels voor de volgende generatie kan bewaren, is bijvoorbeeld de Keyersmolen in Molenbeersel. De molen zelf werd beschermd erfgoed in 1958, de wetenschappelijke omkadering en juridisch statuut als bouwkundig erfgoed werd verscherpt in 2018, en de molen maakt deel uit van een beschermd dorpsgezicht sinds 1994. Dus ook de onmiddellijke omgeving van de molen blijft zo behouden voor de toekomst!

Bron: Agentschap Onroerend Erfgoed 2020: Windmolen Keyersmolen [online] <https://id.erfgoed.net/erfgoedobjecten/72251> (Geraadpleegd op 06-08-2020)

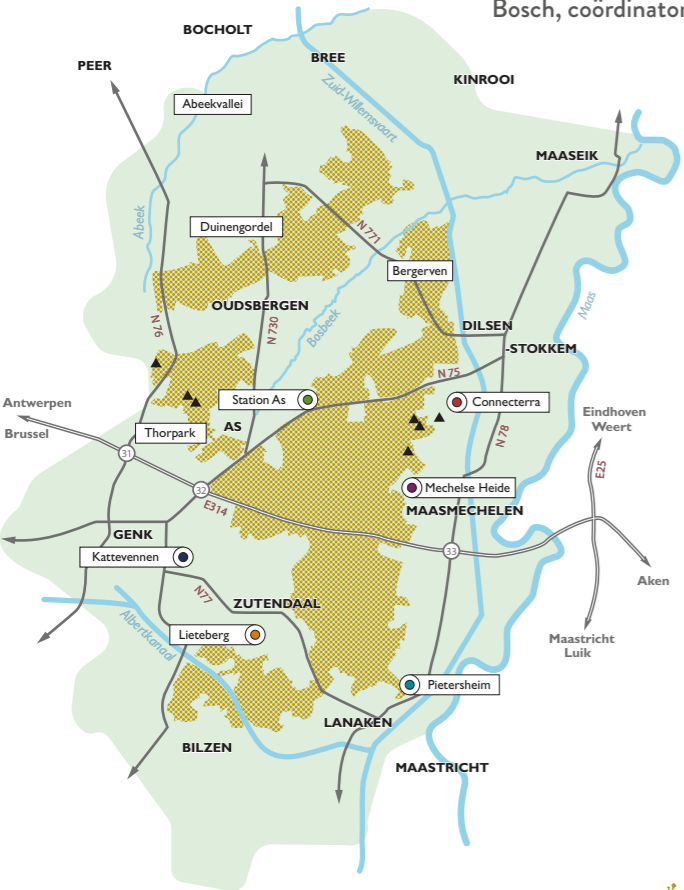


THORPARK

Op stap met IN HET UITGEBREIDE NATIONAAL PARK

JOHAN VAN DEN BOSCH

Sinds januari 2020 is de uitbreiding van het Nationaal Park Hoge Kempen een feit. De oppervlakte van het Nationaal Park werd maar liefst verdubbeld tot 12 742 hectare! Waar die extra natuur ligt, gingen we ontdekken samen met Johan Van Den Bosch, coördinator van het Nationaal Park Bureau.

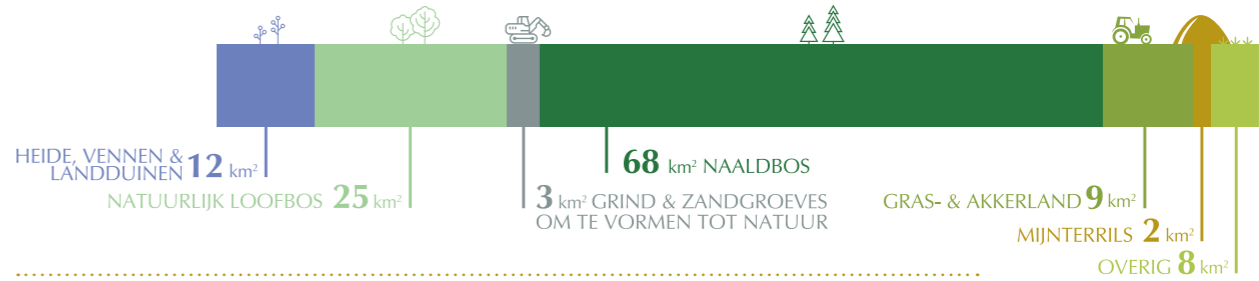


MJZ: Allereerst, het Nationaal Park uitbreiden, van waar komt dat idee?

JVDB: “Het was naar aanleiding van de 10^{de} verjaardag van het Nationaal Park, dat we uitgedaagd werden om het Nationaal Park 2 keer zo groot, 2 keer zo mooi en 2 keer zo sterk te maken. Dat moeten ze geen twee keer vragen! Samen met meer dan 30 partners schreven we een plan waarin de missie, visie en ambities voor de Hoge Kempen voor de komende 20 jaar beschreven staan. In dit zogenaamde “Masterplan 20-40” is ook de nieuwe grens, ook wel perimeter genoemd, van het Nationaal Park vastgelegd. Dubbel zo groot is dus al een feit.”

We starten de verkenning van de nieuwe gebieden van het Nationaal Park aan de Oudsberg, de grootste en hoogste landduin van Vlaanderen en dus sinds kort deel van het Nationaal Park. Het uitzicht is fenomenaal, voor wie er nog niet geweest is, dit plekje moet je echt gezien hebben!
JVDB: “De Oudsberg was en is nog steeds het uithangbord van een ruimer gebied dat we kennen als Duinengordel, een landschap gekenmerkt door een gordel van landduinen, afgewisseld met grote boscomplexen en vennen.”

12 742 ha OPPERVLAKTE IN 2020



60 rangers

GEMEENTES
2018
As
Dilsen-Stokkem
Genk
Lanaken
Maasmechelen
Zutendaal
Bilzen
Bree
Oudsbergen
Maaseik
+4
2020

wandelen	391 km
fietsen	297 km
mountainbiken	195 km
ruiteren en mennen	198 km

MJZ: 6996 hectare of, zo je wil, bijna 7 vierkante kilometer erbij, dat is niet niks, maar het gaat dus voor de duidelijkheid niet om nieuwe natuur?

JVDB: “Klopt. De overgrote meerderheid van deze extra oppervlakte is inderdaad al gekend als natuurgebied. Het grote voordeel van ze deel te laten zijn van het Nationaal Park, ligt in de onderling versterkende kracht van deze gebieden. Het geheel is immers meer dan de som van de delen. Het Agentschap Natuur en Bos, de 10 betrokken gemeentes en de natuurverenigingen Limburgs Landschap, Natuurpunt en Orchis, engageren zich voor een optimale inrichting van de natuurgebieden in het Nationaal Park die ze reeds lang beschermen, beheren en ook verder uitbreiden. Nu willen we vooral sterk inzetten op het beter verbinden van deze natuurgebieden met elkaar, het zogenaamde ontsnipperen, zodat het Nationaal Park kan uitgroeien tot een groot, robuust gebied waarin natuur alle kansen krijgt. Daar gaat het immers om, een nationaal park is in de eerste plaats immers een thuis voor (zeldzame) planten- en diersoorten.”

We nemen de wagen en rijden naar een ander stukje “nieuw Nationaal Park”: Bergervan. Het ligt op de noordelijke uitlopers van de steilrand van de Hoge Kempen.

MJZ: “De steilrand van de Hoge Kempen, dat doet vermoeden dat het een reliëfrijk gebied is?”

JVDB: “Inderdaad, hier wandel je op de overgang van de Hoge Kempen en de lagergelegen Maasvallei. Nu eens klimmen, dan weer dalen, dat hoort erbij als je dit gebied komt verkennen. Het is mede hierdoor één van de meest “ruige” natuurgebieden van het Nationaal Park. Door vroegere grindwinning ontstonden hier bovendien grote waterplassen en moerassen. De natuurvereniging Limburgs Landschap zorgt voor een vakkundig beheer van het gebied. Door het inzetten van een kudde grazende konikpaarden blijft het open landschap van Bergervan verzekerd.”



OUDSBERG



BERGERVAN



MUNSTERBOS

Bergerven lijkt echt de moeite waard om verder te ontdekken, maar als we ook de andere 2 nieuwe gebieden nog willen verkennen, moeten we verder. Volgende stop: Thorpark, de voormalige mijnsite van Waterschei.

JVDB: "Van hieruit ontdek je bijna alles wat de Hoge Kempen zo typisch maakt: mijnsteenbergen te midden van heidevelden (Opplabbekerzavel) en dennenbossen, een beekvallei (Stiemerbeek), jeneverbessen (Heiderbos, als de belangrijkste groeiplaats voor jeneverbessen in Vlaanderen) en landduinen met bijzondere wintereiken-cirkels (Klaverberg). Hier is het vooral het Agentschap Natuur en Bos dat samen met de gemeenten met veel ambitie aan de slag gaat. Maar ook de vele vrijwilligers van Limburgs Landschap op de mijnsteenbergen van Zwartberg en Natuurpunt in het Schansbroek en de Bosbeekvallei laten zich niet onbetuigd."

"HET BETER VERBINDEN VAN DEZE NATUURGEBIEDEN MET ELKAAR ... ZODAT NATUUR ALLE KANSEN KRIJGT."

Veel tijd om stil te staan is er niet, we trekken verder naar de zuidrand van het Nationaal Park.

JVDB: "In dit deel van het Nationaal Park, op de zacht glooiende overgang van de Kempen en Haspengouw, worden "bergen" afgewisseld met beekvalleien. Heiderelicten en jeneverbessstruweel maken de mozaïek compleet. Niet te missen is de Hoefaert, waar de

natuurvereniging Orchis vzw instaat voor het beheer en recentelijk een eeuwenoude vijvercascade herstelde met de hulp van onze collega's van het Regionaal Landschap Haspengouw en Voeren. Hier ligt ook

het voorlopig enige stiltegebied in het Nationaal Park, Zwarteput. Net aan de overzijde van het kanaal ligt het gebied Munsterbos, waar Natuurpunt vzw de rijke eikenbossen, vijvers en rietkragen langs de Munsterbeek beheert."

MJZ: "Nu we deze nieuwe gebieden gezien hebben, lijkt 2 keer zo mooi zeker ook haalbaar maar wat met 2 keer zo sterk?"

JVDB: "Een nationaal park is wereldwijd een sterk merk voor toerisme. We hopen dat het Nationaal Park kan tegemoet komen aan de verwachtingen van bezoekers die op zoek zijn naar een authentieke natuurbeleving. Verder investeren in kwaliteitsvolle routes voor wandelaars, fietsers, ruiters en mountainbikers blijft een voorwaarde hiertoe. Daarnaast blijven de 6 reeds bestaande poorten tot het Nationaal Park (Connecterra, Kattevennen, Lieteberg, Mechelse Heide, Pietersheim, Station As) een centrale rol vervullen in het ontvangen en op weg helpen van deze bezoekers. Om ook in de nieuwe gebieden deze bezoekersstromen optimaal te kunnen leiden, komen er de komende jaren 3 nieuwe poorten bij: Commanderie van Gruitrode (Duinengordel), 't Eilandje (Bergerven) en Thorpark. De vrijwillige Rangers blijven uiteraard een vaste waarde om bezoekers te verwelkomen en rond te leiden en de provincie Limburg investeert verder in een permanente professionele onderhoudsploeg."

MJZ: "Werk aan de winkel dus!"

JVDB: "Inderdaad, en de taken zijn nog veel ruimer dan dit. Het Masterplan beschrijft in totaal 30 doelstellingen, verspreid over 5 ambities. Gelukkig is het tijdsplan voor de uitvoering van het Masterplan ruim. We mikken er op om tegen 2040 klaar te zijn. Maar de bezoeker hoeft zo lang niet te wachten: het Nationaal Park, inclusief de nieuwe gebieden, is nu al te verkennen en dit zowel te voet, per fiets of mountainbike of te paard."



VOOR

VOOR EN NA Vijvergebied De Luysen

In de loop der jaren heeft het gebied heel wat veranderingen doorgemaakt. Sinds de jaren '60 van de vorige eeuw werden enkele plassen, die waren ontstaan door turfwinning, omgevormd tot een illegaal recreatiedomein met zwem- en visvijvers. In 1996 kocht de Wielewaal (ondertussen gefusioneerd met Natuurreservaten tot Natuurpunt), met de hulp van de stad Bree het domein en werd de Vlaamse Landmaatschappij ingeschakeld om het gebied grondig op de schop te nemen. Het zwembad werd verwijderd en de bestaande vijvers werden heringericht en uitgebreid. Er werden moeraszones, slikplaten, een slibvang en een zuiveringsrietveld aangelegd.

Het resultaat mocht er zijn. De Luysen is sinds de herinrichting een 40 ha groot eldorado voor vogels en libellen geworden... en voor vogelliefhebbers! Vele soorten die hier voorkomen, zoals de roerdomp, waterral, watersnip of zomertaling, staan op de Europese lijst van bedreigde diersoorten. Er werden drie kijkhutten geplaatst op strategische en goed bereikbare locaties waardoor de natuurpracht ook in alle rust kan worden bewonderd.

Vorig jaar werden er opnieuw werken uitgevoerd om het gebied nog aantrekkelijker te maken. De eerste twee vijvers werden omgevormd tot een meanderende geul met rietvegetatie. Er zijn ongeveer 10 vijvers in het gebied die allemaal worden gevoed door het water van de Abeek dat te rijk is aan slib en voedingsstoffen en dus niet zo geschikt om de vijvers mee te voeden.

Dankzij subsidies van onder andere de provincie Nederlands Limburg via



De boomkikker en de vele andere soorten in het gebied zullen het zeker weten te smaken!



NA



ABEEK
10,9KM **ST. MAARTENSHEIDE-DE LUYSEN**



TUNGELROYSE BEEK
SWARTBROEK-DE KRANG 12,3KM



8KM **OUDE GRAAF**
WEERTERBOS



KOGBEEK
LANGE AFSTANDSWANDELING
RIVIERPARK MAASVALLEI 137KM



ZANDEBEEK
ALDENEIK 10,6KM 14,2KM



11,4KM **6,8KM** **ASBEEK**
PIETERSHEIM



BOSBEEK
BERGERVEN 14,7KM

Praktische info over deze routes vind je op de website: www.wandeleninlimburg.be



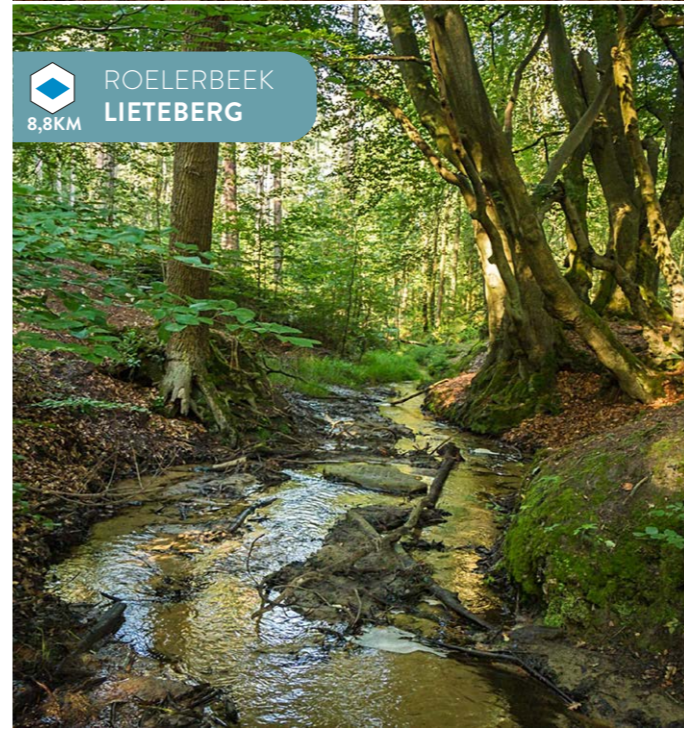
137KM **GEUL**
STRUNGBIED HARTELSTEIN

10 MOOISTE Wandelingen langs beken

Er stromen heel wat beken in onze streek. Sommige zijn heel bekend zoals de Abeek en de Bosbeek maar er zijn ook beken waarvan de meeste mensen het bestaan niet kennen of die nauwelijks zichtbaar zijn in het landschap. Heb je eens zin in een wandeling met op de achtergrond het rustgevend gekabbel van water? Wij sommen hier 10 wandelroutes voor je op!

Je vindt al deze info op www.wandeleninlimburg.be, waar je ook de routes kan downloaden.

facebook.com/magjezien instagram.com/magjezien



8,8KM **ROELERBEEK**
LIETEBERG



ABEEK
ZIG EN GOORT 7,5KM



Bramen

DIT SMAAKT NAAR MEER

De braam is niet echt een aaibare soort, maar heeft hemelse vruchten! De braam is een inheemse struik die je in het bos of in bermen vindt. Hij stelt weinig eisen aan de grond en houdt van zon en schaduw. Vanaf augustus tot eind september zijn de bramen rijp. Ze zijn redelijk prijzig in de winkel dus thuis kweken is een goede optie. Maar weet wel dat een braam in toom houden een zeer intensieve klus is, want hij kan erg woekeren. Voor je het weet, zit je in een bramenjungle. In tegenstelling tot veel ander fruit geldt dat **hoe groter een braam is, hoe smaakvoller**. Ze bewaren het best in een papieren zak in de koelkast.



BRAMEN CRUMBLE

Bereidingstijd: ±30 min.

Ingrediënten:

- 500 gram bramen
- 1 citroen
- 80 gram suiker
- 3 eetlepels honing
- 50 gram fijngehakte hazelnoten
- 50 gram fijngehakte walnoten
- 50 gram havermout
- 50 gram tarwe- of speltbloem
- 75 gram kokosolie of boter
- 25 gram kokosrasp (optioneel)
- snuf zout

Benodigheden: ovenschaal van ±30 cm in doorsnee

Werkwijze:

1. Verwarm de oven voor op 190°C.
2. Vet de ovenschaal in met wat koude kokosolie of boter
3. Pers de citroen uit en sprenkel het sap uit over de schaal met bramen.
4. Voeg de honing aan de bramen toe en schep het mengsel in de ingevette ovenschaal.
5. Hak de noten en plaats in een kom.
6. Voeg er de havermout, bloem, zout, kokosrasp, kokosolie of boter en de suiker aan toe.
7. Kneed met koele handen tot een kruimelig deeg.
8. Verdeel over de bramen in de schaal en bak ±30 minuten tot het knapperig en goudbruin wordt.

Laat het smaken!



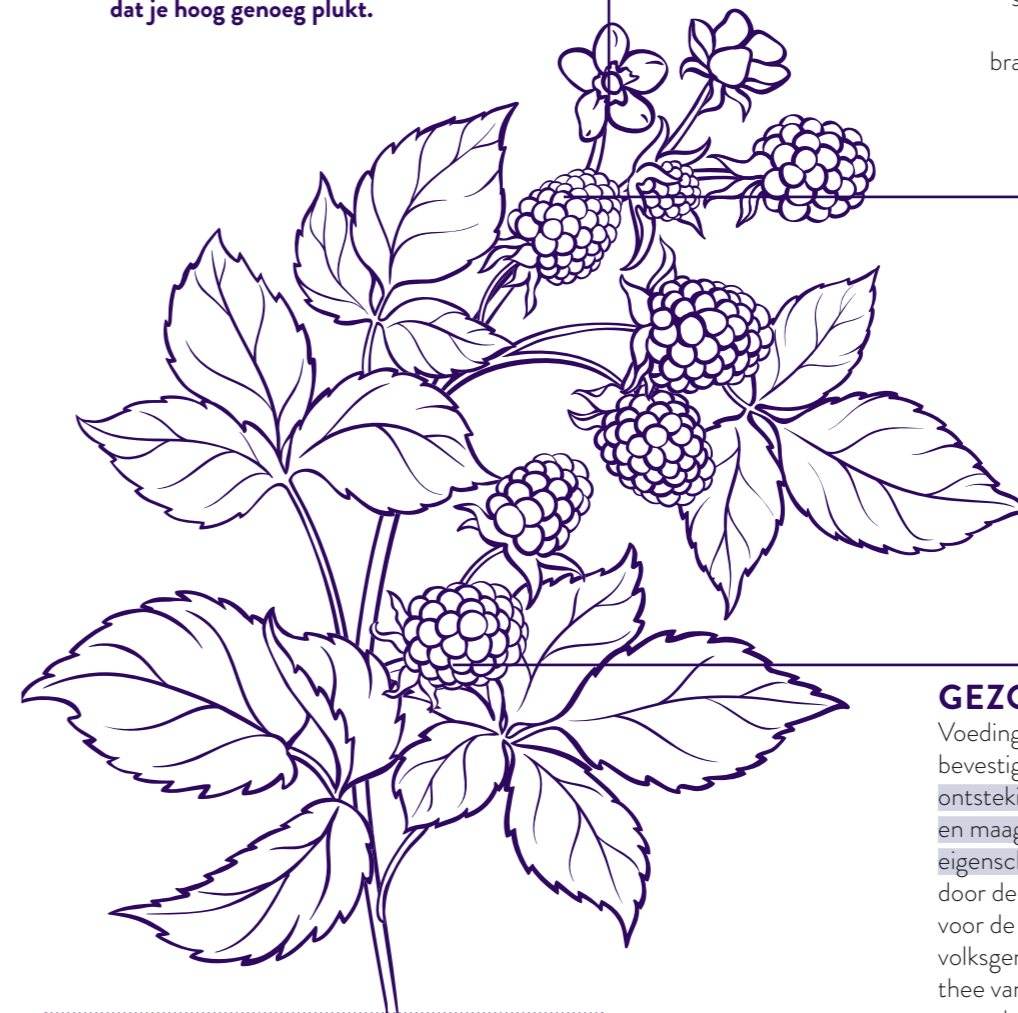
Zowel in België als Nederland is wildpluk niet toegelaten in natuur- en bosgebieden. Een handje als snack kan wel. Zie je ergens bramen langs de weg of in een berm? Die kan je wel plukken. Let altijd op dat je hoog genoeg plukt.

ROOS

De braam komt uit de familie van de rozen. De bloemen hebben een (subtiel) geur die aan rozen doen denken (half juni – half juli)
De braambes is opgebouwd uit allemaal steenvruchten



... braambes een vlekkenkampioen is? De felle kleur van de bramen komt van de anthocyanen. Vroeger had men door dat je hiermee stoffen paars kon verven. De eigenlijke bedoeling van de braam is dieren lokken die mee de zaden verspreiden.



BIJGELOOF

Vroeger at men na 15 september geen bramen meer want dan was de duivel eraan geweest. De overgang van droog naar koud en vochtig weer maakt de bramen gevoelig aan een schimmel die de vruchten giftig maakt. Hij proeft niet lekker meer, dus je hebt het snel door.

GEZONDE STOFJES

Voedingwetenschappers bevestigen **antioxiderende, ontstekingsremmende en maagbeschermende eigenschappen** van de vrucht, door de anthocyanen die ook voor de mooie kleur zorgen. In de volksgeneeskunde gebruikte men thee van het blad van de bramen tegen hevige diarree. Als vrucht bevatten ze het meeste calcium en vitamine E van alle vruchten. Daarnaast ook nog veel mineralen vitamine C en vezels.



NUTTIGE STRUIK!

Deze struik wint geen schoonheidsprijs maar is zeer nuttig voor veel dieren

- Vrucht: vogels, vos, das (en wij!)
- Wortels: wilde zwijnen
- Twijgen en bladeren: ree en edelhert
- Nectar: bijen en vooral veel nachtvlinders
- Nest voor: zangvogels, fazanten, patrijzen
- Schuilplek voor: veldmuis, konijn



WANDELROUTE

IN DE KIJKER

Zin doen krijgen om naar buiten te gaan. Dat proberen we met dit **magjezien** te bereiken. Daarom zetten we in elke uitgave één route in de kijker.



Ga jij binnenkort wandelen in het RivierPark Maasvallei? Deel je foto met ons via **#magjezien**

Premiumroute

MOLENPLAS IN STEVENSWEERT

Aan de rand van het kleine vestingstadje Stevensweert (gemeente Maasgouw), ligt de Molenplas aan de Hompesche Molen. Deze route van 5,8 km laat je kennis maken met de vele facetten van een waterrijk landschap: Bloemrijke en kruidenrijke oevers afgewisseld met jonge wilgenbosjes, bijzondere (water)vogels en een streepje historie. De omgeving van de Molenplas leent zich uitstekend om te voet te verkennen. Je merkt, deze relatief korte route heeft veel te bieden. Geen wonder dat het 'Deutsches Wanderinstitut' de route haar keurmerk 'Premiumroute' heeft gegeven.

1. BIJZONDERE VOGELS SPOTTEN

Aan het begin van de route krijg je vanop het uitkijkpunt een prachtig panorama over het gebied. Het open water is een paradijs voor (water)vogels, eenden en steltlopers. Vogelliefhebbers kunnen hier het hele jaar door hun hart ophalen. Met wat geluk kun je vanop dit uitkijkpunt al een aantal soorten spotten, zoals de roodborsttapuit en de scholekster. Lukt het niet meteen? Iets verderop tijdens de wandeling staat een vogelkijkplatform. Spits je ogen en oren en misschien ontdek je de zwartkop of de leeuwerik wel!



... Natuurmonumenten hier ook een echte 'natuurspeeltuin' heeft ontwikkeld? De OERRR speelnatuur is de ideale plek voor kinderen om zich ongegeneerd vuil te maken en te ravotten! Helemaal top: deze speelnatuur is ook aangepast voor kinderen met een fysieke beperking!

2. STAPSTENEN

Bijna halverwege de route, loop je een stukje over het water via stapstenen. Een touwleuning zorgt voor een beetje houvast op deze avontuurlijke brug. Kijk eens naar het sterk stromende water en ga daarna het avontuur aan.

3. BOMENMONUMENTEN

Rond de Molenplas kom je maar liefst twee bomenmonumenten tegen! Deze monumenten zijn opgericht aan de hand van boomstammen die misschien wel 2000 jaar oud zijn. Ooit werden ze bedolven onder het grind in de Maas. Daardoor vergingen ze niet, maar bleven goed bewaard. Bij de grindwinning waaruit de Molenplas is ontstaan, zijn deze zwarte bomen naar boven gekomen. Ter herinnering aan de tijd van toen zijn ze hier geplaatst als monument en herkenningspunt.

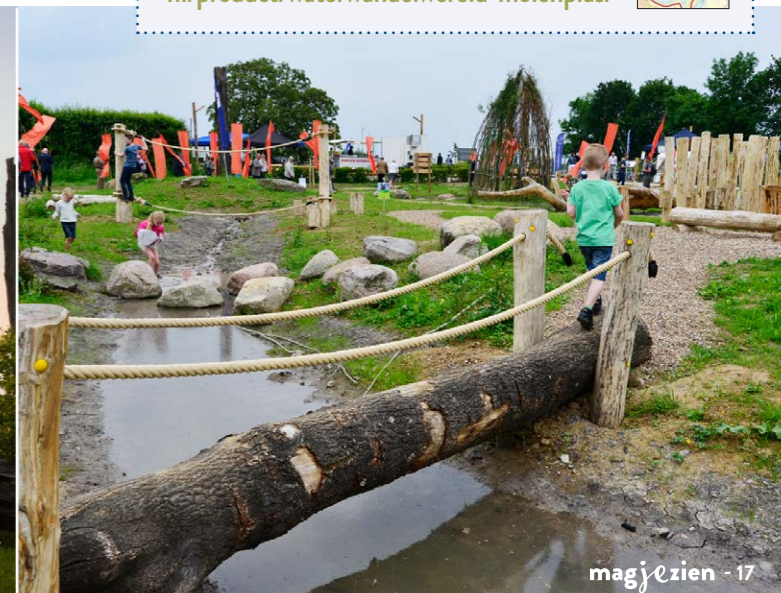


4. HOMPESCHE MOLEN EN OERRR SPEELNATUUR

De Molenplasroute start en eindigt je aan de Hompesche Molen. Sinds 2014 is deze prachtige molen uit 1722 in het bezit van natuurvereniging Natuurmonumenten. Geniet voor of na je wandeling in de horeca van een hapje en een lekker drankje. Of beklim de molen en geniet van het uitzicht over het landschap van dit 'eiland in de Maas'.

Koop de wandelkaart van WaterWandelWereld: Molenplas (€1). Hierin vind je gedetailleerde route en extra informatie over dit wandelgebied

www.webshopvwmiddenlimburg.nl/product/waterwandelwereld-molenplas/



IN DE KIJKER

Oranjegeel trechtertje



Het zwammetje leeft van mosweefsel dat al is afgestorven, maar gaat mogelijk ook een samenwerkingsverband (symbiose) aan met zijn gastheer.



Verse, jonge vruchtlichamen hebben een opvallende oranjegele hoed en steel

De steel is hol en bedekt met kleurloze, afstaande korte haartjes

De hoed is in jonge toestand vlak met een kleine papil in het midden, maar wordt later trechtervormig

De bleke plaatjes aan de onderzijde lopen af langs de steel en zijn soms door dwarsaders met elkaar verbonden



De soort lijkt op de oranje dwergmycena. Die heeft echter een meer geliggroene steel en smal aangehechte lamellen.

Naam: Oranjegeel trechtertje (*Rickenella fibula*)

Grootte: De hoed van de paddenstoel is relatief klein en heeft meestal een diameter van vier tot tien millimeter. De gladde, oranje steel is drie tot vijf centimeter hoog en heeft een doorsnede van een à twee millimeter.

Habitat: Het oranjegeel trechtertje is in België een zeer algemene soort. De schimmel is een saprofyt en leeft op vochtige plaatsen tussen het mos in voedselrijke bossen, graslanden, wegbermen en tuinen.

Bloeiperiode: Het vruchtlichaam ontwikkelt zich in van juni tot oktober.

Het mag je zien van...

Rik M. uit Neeroeteren vraagt:

“Wat is een **voedselbos** nu juist, en kan ik eentje planten in mijn eigen tuintje?”

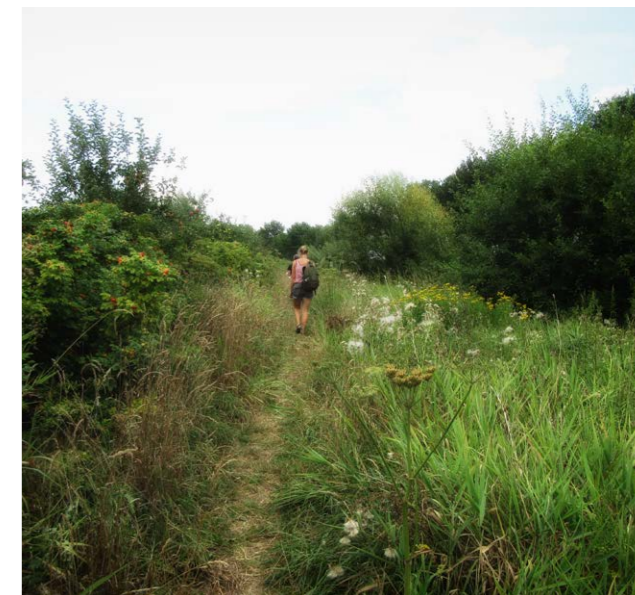
Een voedselbos lijkt sterk op een natuurlijk bos, maar is aangelegd met de bedoeling om er bepaalde opbrengsten uit te halen. Er groeien in de verschillende lagen van het bos ontzettend veel verschillende plantensoorten, de diversiteit is er groot.

Zo zijn er grote en kleinere bomen, struiken, kruiden, wortelgewassen, klimmers, bodembedekkers. Het moeten niet allemaal eetbare planten zijn. Je kan bijvoorbeeld ook brandhout halen uit een voedselbos, of gewoon genieten van de koele schaduw in de zomer. Net zoals in een natuurlijk bos wordt niet aan bestrijding gedaan. Er ontstaat een natuurlijk evenwicht waardoor plaagsoorten onder controle worden gehouden door hun natuurlijke vijanden. Het barst dan ook van het leven in een voedselbos!

Het onderhoud van een voedselbos is vrij beperkt. Bomen en struiken groeien vanzelf, daar

hoef je niets aan te doen. Hier en daar moet je vervelende soorten onder controle houden, de paden vrijhouden en dan ben je klaar en kan je zorgeloos oogsten. Måár je moet er wel tegen kunnen dat het er wat wilder uit ziet.

Je kan zeker zelf een voedselbos aanleggen, onafhankelijk van de grootte van je tuin. Maar kies voor soorten die geschikt zijn voor de omstandigheden in jouw tuin. In een kleine stadstuin groeit een grote notenboom al snel tot in de tuin van de burens. Je plant dan beter kleine bomen en struiken óf je kan misschien je burens overtuigen om ook een voedselbos aan te leggen.



#KEMPENBROEK OP INSTAGRAM

Laura Tielens post op haar “Explauradise” instagram account heel wat wandelfoto’s. Deze foto uit het Kempen~Broek willen we jullie niet onthouden. Je krijgt echt het gevoel in één of ander tropisch land te zijn!
Zelf ontdekken? Volg de groene lus van wandelgebied Loozerheide-Ringelsven (Budel-Dorplein NL)



KUNNEN WE IN HET KEMPEN~BROEK OOK FIETSEN MET EEN APP?

Op de fietskaart Kempen~Broek staan heel wat thematische fietslussen: je kan fietsen langs moerassen, je kan fietsen langs allerlei verschillende soorten landschappen maar je vindt er ook 4 routes waarbij je fietst langs molens in de streek. Twee van deze routes werden nu ook in een app gegoten: de grensmolenroute en de watermolenroute. Via de ErfgoedApp van FARO kan je met je smartphone de twee routes volgen die je langs de mooiste molens in het gebied leiden en je krijgt er nog heel wat informatie bovenop!

Eeuwig
jong



NIEUW! Beestige Boelbos!



Het Beestige Boelbos is niet zomaar een bos. Dat hoor je als je haar naam uitspreekt ... dat voel je als je haar paden betreedt. Hou je van spelen in de zandbak, het bos of je eigen tuin, maar mag het ook wat meer zijn? Dan vind je in dit vernieuwde speelbos aan de Mechelse Heide alles wat je zoekt.

Duinenzand, dennenappels, takken en een watarelement brengen het beest in jezelf tot leven. Houten dieren dagen je uit om spelletjes te spelen, te klauteren en te imiteren. Bouw hutten of een nest, sluip als een vos en spring als een ree over hindernissen heen. Tussen het spelen en spetteren door leer je heel wat weetjes over de dieren van het Nationaal Park en krijg je verschillende doe-opdrachten aangereikt.

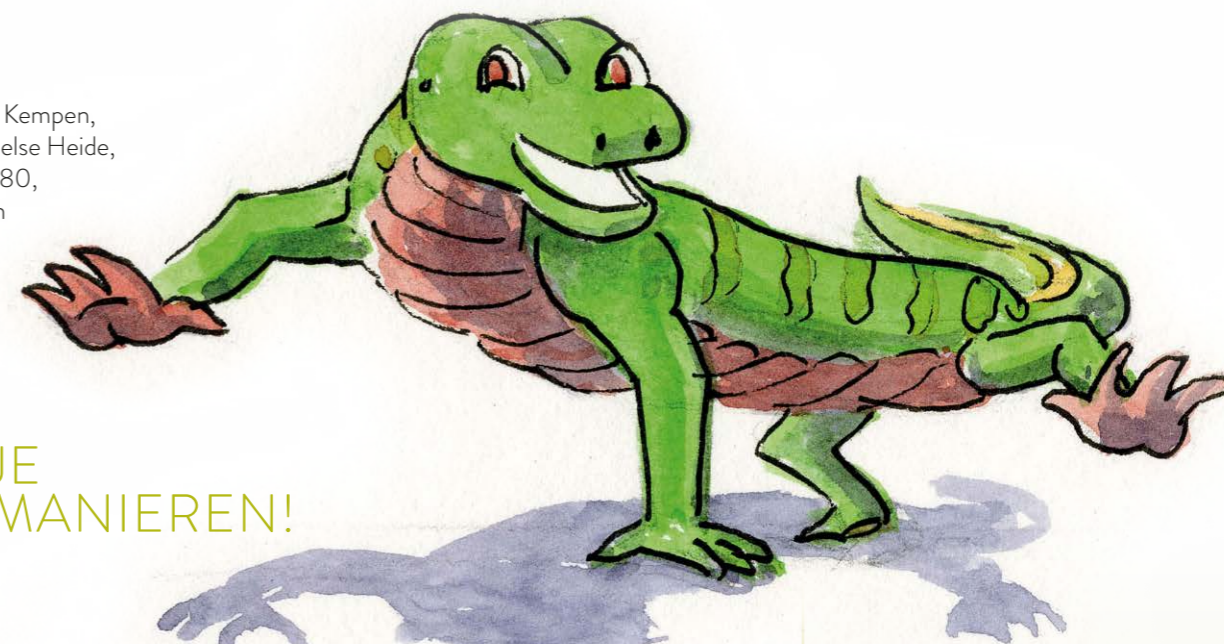
Kortom: niet voor doetjes en watjes, maar ideaal voor sporezoekers en watteratjes! Vergeet je speelkleden niet wanneer je met je klas of familie naar het Beestige Boelbos komt. Er is parking vlakbij en het pad is toegankelijk voor kinderwagens.



ADRES

Nationaal Park Hoge Kempen,
Toegangspoort Mechelse Heide,
Joseph Smeetslaan 280,
3630 Maasmechelen

OEFEN JE DIERENMANIEREN!



1. Op huizenjacht voor de roodborsttapuit

Ik ben een vreemde vogel. Ik bouw mijn nestje op de grond. Logisch. Ik woon op de heide en daar zijn geen bomen. Ik verberg mijn 'huisje' wel heel goed. Zodat roofdieren of loslopende honden het niet vinden.

Benieuwd of jij ook zo'n handige vogel bent als ik?

Opdracht

Maak een nestje voor een roodborsttapuit met materiaal dat je in de natuur (schuur) vindt. Gebruik mos, afgevalen takjes, gras en blaadjes. Het nestje moet mooi rond zijn en goed afgewerkt binnenin. Zodat de eitjes zacht en warm liggen.



2. Start to run als Hagedisloper

Aangenaam. Ik ben de levendbarende hagedis. Ik loop heel speciaal. Als ik stap, zet ik tegelijk mijn linkerarm en rechterbeen vooruit. Of mijn rechterarm en linkerbeen. Kijk maar naar de tekening, dan snap je me wel.

Gaat hagedislopen jou ook goed af? Bewijs het maar!

Opdracht

Doe minstens 10 meter een hagedisloop. Zet je eerst op handen en voeten. Verplaats nu tegelijk je rechterarm en linkerbeen. Doe nu hetzelfde met je linkerarm en rechterbeen. Herhaal dat tot je tien meter ver bent. Nog energie over? Hagedisloop dan gerust nog een stukje verder.

Tip

Noteer 11 tot 18 oktober in je agenda voor de Week van het Bos én de lancering van de Joekelbos Geocache in Opglabbeek, een schattenzoektocht met GPS op kindermaat. Reservatie van een Ranger is vereist. Buitenspelen en lessen in openlucht worden meer dan ooit aanbevolen. Je humeur, creativiteit en gezondheid varen er wel bij!

Meer info en reserveren via
www.nationaalparkhogekempen.be/nl/geocache

Het Beestige Boelbos is
een realisatie van het Agentschap
Natuur en Bos van de Vlaamse Overheid.



1 NOVEMBER: DE HERFST IN GEUREN EN KLEUREN

Ontdek samen met de Ranger de verborgen parels van de herfst. Waarom verkleuren de boombladeren? Waarom groeien er nu zoveel paddenstoelen? Waarom zijn er zoveel vruchten? Alle organismen bereiden zich op hun eigen manier voor op de naderende winter.

Start:
Toegangspoort Pietersheim, bezoekersonthaal Waterburcht; van 14u tot 16u; €2 per persoon of €5 per gezin; inschrijven via www.nationaalparkhogekempen.be/nl/kalender

AGENDA nieuwttjes

29 NOVEMBER: BOSBADWANDELING

Shinrin-Yoku is Japans voor bosbaden. Tussen de bomen kom je in je natuurlijke ritme en ervaar je de helende krachten van het bos. De Ranger reikt voorbeelden, oefeningen en creatieve opdrachten aan om te ontladen, ontspannen en nieuwe energie op te doen. Je gaat naar huis met een lading bosbadtechnieken waarmee je zelf aan de slag kan.

Start: Sentower Park, Leemkuilstraat 21 in Opglabbeek; van 14u tot 16u; €2 per persoon of €5 per gezin; inschrijven via www.nationaalparkhogekempen.be/nl/kalender



22 NOVEMBER: SPEUREN NAAR SPOREN

Samen met een Verkenner ga je op zoek naar sporen van dieren in het GrensPark Kempen~Broek. Veel dieren zijn schuw of worden pas 's nachts actief. Je krijgt ze dus niet makkelijk te zien. Daarom gaan we op zoek naar de sporen die ze achterlaten in het gebied. De Verkenner laat je zien hoe je diersporen kan ontdekken en hoe dieren leven. Wie weet, vind je wel sporen van een bever of een ree?

Start: infobord GrensPark aan het Mariahof, einde Mariahofstraat, Beek (Bree); van 14u tot 16u; €2 per persoon of €5 per gezin; inschrijven via els@rlkm.be

27 DECEMBER: SAAIE WANDELING

Tijdens de laatste dagen van het jaar zoeken we met een groep gelijkgestemden tegenwicht voor een jaar vol virus-, racisme- en verkiezingschaos. We maken een doorsnee natuurwandeling doorheen alledaagse landschappen en ontdekken dat een beetje saai echt heel veel deugd kan doen!

Start: Orshof, Heymansweg 2 in Neerglabbeek; van 14u tot 16u; €2 per persoon of €5 per gezin; inschrijven via www.nationaalparkhogekempen.be/nl/kalender

27 DECEMBER: WINTERWANDELING IN HET WEERTERBOS

Een Verkenner neemt je mee voor een stevige winterse wandeling door het Weerterbos: Even lekker een frisse neus halen, leuke weetjes opdoen en wie weet... het Edelhert spotten!

Start: infobord GrensPark aan Huyskamer Daatjeshoeve, Heugterbroekdijk 34, Nederweert; van 14u tot 16u; €2 per persoon of €5 per gezin; inschrijven via els@rlkm.be

Maatregelen COVID-19

- inschrijven is verplicht
- aantal deelnemers is beperkt
- alle deelnemers dragen een mondkap



11 OKTOBER: VILAIN XIII EN ZIJN BOMEN: EXCURSIE MET MAASVERKENNER

Laat je verrassen door de geweldige bomencollectie die burggraaf Vilain XIII gedurende zijn leven naar Leut haalde. Vandaag ontdek je er nog grote reuzen van wel 300 jaar oud!

Start: Parking kasteel Vilain XIII, Dreef 148, 3630 Leut (Maasmechelen); van 14u tot 17u; €2 per persoon of €5 per gezin; inschrijven via www.ticketkantoor.nl/shop/leut

8 NOVEMBER: VOGELWANDELING IN HET RIVIERPARK MAASVALLEI: EXCURSIE MET MAASVERKENNER

Al dat water in de Maas en haar plassen zijn een waar paradijs voor vele vogels. Wandel met een MaasVerkenner langs de Molenplas en leer meer over de bijzondere bewoners van dit natuurgebied.

Start: Parking Hompesche Molen, Molendijk 6, 6107 AA Stevensweert; van 14u tot 17u; €2 per persoon of €5 per gezin; inschrijven via www.ticketkantoor.nl/shop/vogel

13 DECEMBER: OVER ROZEN EN STENEN, LEGENDES AAN DE MAAS: EXCURSIE MET MAASVERKENNER

Een MaasVerkenner vertelt je alles over de wonderen in de bakermat van Maaseik, Aldeneik. In dit pittoreske Maasdorpje gebeurden ten tijde van Harlindis en Relindis bijzondere dingen... Gebouwen, brugjes en de kerk getuigen vandaag nog steeds van deze wonderen.

Start: Sint Anna kerk Aldeneik, Adelhardweg 112, 3680 Aldeneik (Maaseik); van 14u tot 17u; €2 per persoon of €5 per gezin; inschrijven via www.ticketkantoor.nl/shop/rozen

24 JANUARI: KEMPEN~BROEK IN EEN NOTENDOP

Als onthaalpunt van GrensPark Kempen~Broek is het Natuur- en Milieucentrum De IJzeren Man de ideale uitvalsbasis voor een kennismaking met het Kempen~Broek.

Wat is Kempen~Broek, waar ligt het en wat is er zo bijzonder aan het IJzeren Man gebied. Een Verkenner leidt je langs de mooiste plekken in het IJzeren Man gebied.

Start: infobord GrensPark aan Natuur- en Milieucentrum De IJzeren Man, Geurtsvenweg 4 (einde parking), Weert; van 14u tot 16u; €2 per persoon of €5 per gezin; inschrijven via els@rlkm.be

HET Laatste WOORD



Als inwoner en wethouder in de gemeente Weert is Geert Gabriëls via de Stuurgroep Kempen~Broek nauw betrokken bij de ontwikkelingen in het GrensPark. Weert is de enige gemeente die met haar

volledige grondgebied in het Kempen~Broek ligt en daar zijn ze best trots op. Niet alleen omdat Weert in 2013 tot groenste regio van de wereld werd verkozen, maar vooral omdat de gemeente heel wat te bieden heeft.

We praten met hem in de insectentuin van het Natuur- en Milieucentrum De IJzeren Man, de toegangspoort tot het Kempen~Broek. "Ik vergelijk het Kempen~Broek altijd met een schone slaapster die nog moet wakker gekust worden. Het is een parel die nog te weinig bekend is, zowel bij bezoekers als bij de eigen inwoners. Ik ken weinig gebieden die zoveel afwisseling te bieden hebben, die elke keer weer verrassend om de hoek komen. Een rijk geschakeerd landschap met weilanden, akkers, beekvalleien, moerassen, bossen, heide en zelfs open zandvlaktes." Nadat hij even wordt afgeleid door een boomklover die zijn kostje zoekt in een grote wilg, gaat hij verder: "En dan die rijkdom aan planten en dieren. Wild en woest enerzijds, maar anderzijds ook een gebied dat de stempel van de mens draagt, soms overduidelijk, soms verborgen, wachtend om onthuld te worden. Het landschap ademt geschiedenis, zit boordevol verhalen uit het verleden. Als gemeente ondersteunen we maar al te graag lokale initiatieven van dorpsraden, heemkringen of individuele burgers om deze verhalen en de geschiedenis meer zichtbaarheid te geven."

Het ligt dicht bij de stad, je kunt er makkelijk en snel naar toe met de fiets, iets wat hij tussen de vele bijeenkomsten door graag eens doet om tot rust te komen om daarna weer volop in het culturele leven van de stad te duiken. "Het is op plaatsen zo'n dun bevolkt gebied, je komt soms twee uur lang geen mens tegen. En dat in Nederland. Bijna ongezien. Daarom moeten we voor de UNESCO-status van Mens en Biosfeer-gebied gaan. Het past gewoon bij het gebied. Het landschap dat we zo waardevol vinden beschermen, maar tegelijk werken aan een duurzame economische ontwikkeling van deze groenste regio van de wereld."

Geert Gabriëls,
wethouder gemeente Weert

DIT SMAAKT NAAR MEER
GEITENKAAS VAN
OMMERSTEYN



Volgende editie

IN DE KIJKER:
PROCESSIERUPS



EEUWIG JONG:
GRASDUINEN

Heb jij een mooi plekje
gespot? Deel je foto met
ons met hashtag

  #magjezien



10 MOOISTE:
VLINDERS



ROUTE IN DE KIJKER:
LANGE AFSTANDSWANDELING
KEMPEN~BROEK

NOG GEEN ABONNEE?

Schrijf
JE IN VOOR
ONS GRATIS
magjezien

Dit **magjezien** wordt enkel
verstuurd naar abonnees. Als
je het tijdschrift wil ontvangen,
moet je je eerst dus inschrijven.

Dit kan via onze website:

magjezien.be

Mail naar: info@magjezien.be

Bel naar: +32 89 65 56 65

 facebook.com/magjezien

 instagram.com/magjezien

Colofon:

Redactie: Kristel Neyens, Ilse Olaerts,
Anneleen Mengels, Stephanie Janssen,
Hanne Haels, Nele Postelmans en Greetje
Vandekerckhove

Fotografie: Buiten-beeld: Henny van
Egdom, Erwin Christis, Gafpa, Gert
Arijs, Greetje Vandekerckhove, Hanne
Haels, Laura Tielens, Lise Hendick,
Marc Sourbron, Marleen Massonnet,
Natuurmonumenten, Patrick Hermans,
RLKM, Vilda-Jeroen Mentens, Vilda-
Rollin Verlinde, Vilda-Yves Adams, Linde
Hermans, Shutterstock

Illustraties: André Mulders

Ontwerp: Hands.be - Christina Usacheva

Verantwoordelijke uitgever:

Ignace Schops, Winterslagstraat 87,
B-3600 Genk,

tel. +32 89 65 56 65

e-mail: info@rlkm.be

website: www.rlkm.be

depot: D/2020/8362/21

oplage: 6000 exemplaren

Gedrukt op FSC
papier, verpakt in
composteerbare folie



Dit magazine werd gerealiseerd met de
financiële steun van:

