

magjezien

april 2019 | nr 6
gratis magazine

regionaal landschap kempen en maasland

VOOR EN NA
*Negenoord -
Kerkeweerd*

EXPERT *Lambert
Schoenmaekers*

WANDELROUTE
Itterbeekvallei

5 mooiste
PANORAMA'S



Rivierherstel


Het lijkt wel een beeld van National Geographic... Dit prachtig stukje wilde natuur in Meers was tot 2008 het proefproject voor de uitbouw van het RivierPark Maasvallei. Vandaag is dit op veel plaatsen langs de Maas in Limburg werkelijkheid. Na jaren van indijken en bedwingen, krijgt de Maas opnieuw alle vrijheid.



Vlieg mee over deze plek!

Wist je dat

het maximale debiet van de Maas bij hoog water ongeveer 3000m³/sec bedraagt? Dat komt overeen met de hoeveelheid water van 25 000 badkuipen per seconde of 90 miljoen badkuipen per uur!

 RIVIERPARKMAASVALLEI.EU



EXPERT AAN HET WOORD
pag. 6



5 MOOIE PANORAMA'S
pag. 12

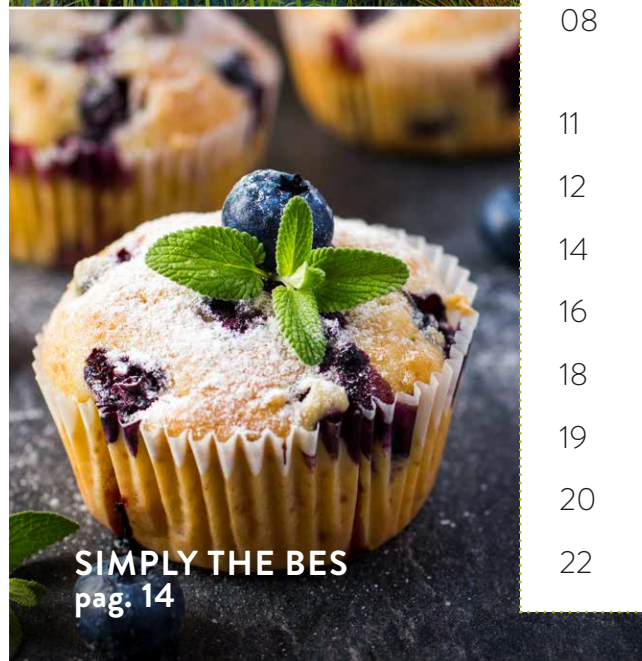


VALLEI VAN ITTERBEEK
pag. 16



Inhoud

- 04 Grootschalig wandelonderzoek
- 05 Nieuwtjes uit de streek
- 06 Expert aan het woord: Lambert Schoenmaekers
- 08 Op stap: langeafstandswandeling Nationaal Park Hoge Kempen
- 11 Voor en na: Negenoord-Kerkeweerd
- 12 5 mooie panorama's
- 14 Dit smaakt naar meer: simply the bes
- 16 Wandelen in de Vallei van de Itterbeek
- 18 In de kijker: boomkikker
- 19 Het Magjezien van...
- 20 Kinderpret: test je natuurkennis
- 22 Agendanieuwtjes



SIMPLY THE BES
pag. 14



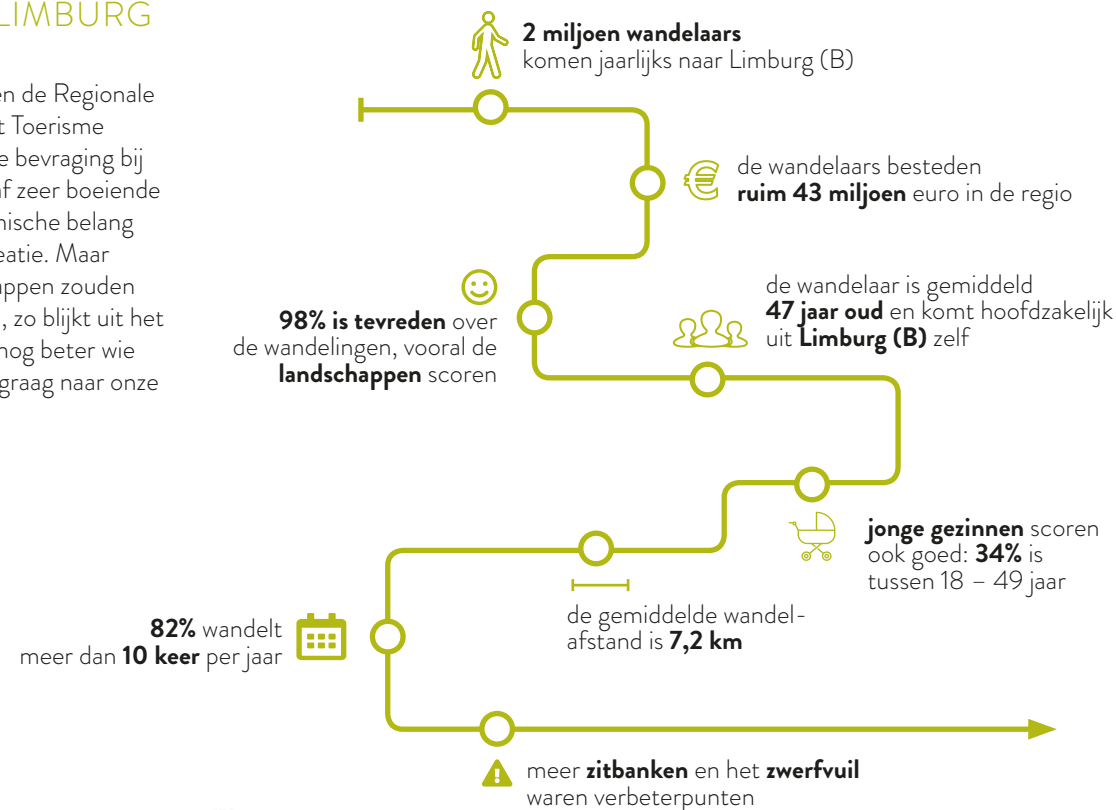
STREEK MET STREKEN: Kempen en Maasland

Het Regionaal Landschap Kempen en Maasland is een bijzondere streek in Vlaanderen, in het noordoosten van Belgisch-Limburg. Hier fiets je door heide, bossen en duinen van de Hoge Kempen, wandel je door de moerassen van Kempen~Broek, en dwaal je door de nieuwe wildernis van de Maasvallei. Grenzeloos avontuur, en dat mag je ook letterlijk nemen, want het RivierPark Maasvallei en het GrensPark Kempen~Broek delen we met Nederland (provincie Noord-Brabant en Limburg).

Dankzij deze waardevolle landschappen is het een streek waar het goed is om te wonen, te werken, te ondernemen én op vakantie te komen.

STRAFFE CIJFERS: WANDELEN IN LIMBURG

In Belgisch-Limburg deden de Regionale Landschappen samen met Toerisme Limburg een grootschalige bevraging bij 4000 wandelaars. Dat gaf zeer boeiende cijfers die o.a. het economische belang aantonen van wandelrecreatie. Maar zonder de mooie landschappen zouden jullie helemaal niet komen, zo blijkt uit het onderzoek. Wij weten nu nog beter wie jullie zijn en waarom jullie graag naar onze streek komen.



Nieuwtjes UIT DE STREEK



Molens in de erfgoedapp

Het MolenNetwerk Kempen~Broek heeft ervoor gezorgd dat heel wat molens in het gebied opgenomen zijn in de Faro Erfgoedapp. Als je langs de molens komt, krijg je via je smartphone een signaal waardoor alle informatie zichtbaar wordt. Je krijgt foto's en filmpjes te zien, je kan door krantenartikelen bladeren, je kan luisteren naar het malen van de molenstenen en er komt zelfs een molenaar aan het woord. Staat de molen stil omdat het niet genoeg waait of omdat er niet voldoende watertoevoer is? Geen nood! Via de app kan je naar de draaiende of malende molen kijken.

Vanaf 21/5 zeker eens zelf proberen!



GOED GEPLUKT

Hoogstamboomgaarden leveren kilo's lekker fruit. Toch blijft dit fruit al te vaak aan de bomen hangen. Anderzijds zijn er ook mensen op zoek naar onbespoten fruit, om tot sap te persen, te verwerken in gebak of andere gerechten, of om zo te eten.

Om de vraag en het aanbod van hoogstamfruit samen te brengen lanceren de regionale landschappen de website www.goedgeplukt.be. Registreer je vraag of aanbod en pluk je appeltje mee. Zonde als lekker fruit in de bomen blijft hangen, toch?

HERBRONNEN IN DE NATUUR

Natuur is goed voor de gezondheid. De wetenschap toont steeds vaker aan dat natuur een helend effect heeft bij vele klachten. Dit krachtige instrument kan dus de ziektekosten doen dalen. Natuur is gratis, heeft voornamelijk prettige bijwerkingen en is makkelijk bereikbaar. In het Nationaal Park Hoge Kempen start dit jaar een onderzoek naar het effect van natuur bij stress-gerelateerde klachten.

Dit onderzoek is mogelijk dankzij de steun van de Nationale Loterij, het Nationaal Park Fonds, het Agentschap voor Natuur en Bos en de Universiteit Hasselt.

ERFGOEDKAART KEMPEN~BROEK

Ken je de nieuwe erfgoedkaart al van het GrensPark Kempen~Broek? Aan de hand van deze ludieke plattegrond die je in de meeste bibliotheken, toeristische diensten en onthaalpunten gratis kan oppikken, kan je kennismaken met de "grensgevallen".



Zo leer je wat meer bij over de veldslagen en de verdediging die daarbij werd gebruikt. Het niemandsland van moerassen, heidegebieden en smalle doorgangen vormde duizenden jaren lang het decor voor doortrekkende legers, grensconflicten met burens en honderden meters lange verdedigingssystemen.

Er wordt aandacht besteed aan "de dodendraad", de molens en de grenspalen die bij nacht en ontij werden verplaatst. Tenslotte komen ook de smokkelaars en de bokkenrijders voorbij. Het is immers een gebied waar smokkelen tot een professionele kunst werd verheven en waar nog veel verhalen leven.



Expert AAN HET WOORD

Geïnspireerd door het kleinschalige, lokale project 'Levend Leut', zette Lambert Schoenmaekers in 2006 zijn schouders onder de uitbouw van een heus 'RivierPark Maasvallei' op de 40 km lange strook langs de Maas. Dertien jaar later kent deze projectleider als geen ander de waarde van dit project voor onze maatschappij.

EEN KLEIN IDEE met grootse gevolgen

Leut was één van de Maasdorpen met veel landschappelijk en bouwkundig erfgoed, maar het lag er allemaal wat slordig bij. Onze handen gingen jeuken. Samen met de gemeente Maasmechelen, bewoners en enkele verenigingen uit de buurt werkten we een actieplan uit om het dorp opnieuw z'n uitstraling van voorheen te geven. Deze samenwerking liep als een trein.

Toen kwam er ineens een uitdaging uit onverwachte hoek: toenmalig gedeputeerden Frank Smeets en Sylvain Sleyten stelden voor om deze aanpak door te trekken naar de hele Maasvallei. En dat was nu net waar we als Regionaal Landschap op zaten te wachten. Na het Fietsrouten netwerk, de succesvolle aanpak in Kempen~Broek en nadien ook het Nationaal Park Hoge Kempen, was de Maasvallei het derde herkenbare landschap in ons werkingsgebied waar we nog geen project op landschapsniveau hadden. In amper zes maanden tijd schreven we een Plan van Aanpak dat in 2006 werd goedgekeurd door de Provincie Limburg en de vijf Maasgemeenten. We waren vertrokken!

VELE PARTNERS SAMEN

Eén van de belangrijkste verwezenlijkingen in het gebied is toch wel de samenwerking tussen de verschillende partijen. Op een 40 km lange strook en op het grondgebied van vijf gemeenten slaagden we erin om de verschillende belanghebbenden rond te tafel te brengen. We lieten hen allen meedenken en werken om het Plan van Aanpak beetje bij beetje uit te voeren. Ook voor het financiële plaatje waren zij van groot belang: ieder droeg zijn steentje bij.

GRIND VOOR MEER NATUUR

Nog een heel belangrijke winst voor het project RivierPark Maasvallei was de wijziging van het grinddecreet in 2009. Na jaren van discussie wisten we samen met de milieubeweging eindelijk een akkoord te onderhandelen over de toekomst van de grindwinning. Niet langer grind om het grind, maar grind als hefboom om meer natuur en grotere landschapswaarden te bekomen in het ruime winterbed van de Maas.

RIVIERPARK MAASVALLEI ALS EXPORTPRODUCT

Op 24 oktober 2012 werd het RivierPark uiterst feestelijk boven de doopvont gehouden. Een onvergetelijk moment op de oever van de Maas bij het Veerpont in Meeswijk. De grote publieksoening volgde een jaar later. Ondertussen hadden we onze Nederlandse bureaus al goesting doen krijgen om mee te werken aan dit succesvolle project. Zij gaven groen licht om het hele RivierPark idee ook op de Nederlandse Maasoever uit te rollen. Sinds 2017 komen de zes Nederlandse Maasgemeenten en de provincie Nederlands Limburg ook financieel over de brug om het RivierPark tegen 2022 vorm en bekendheid te geven op de Nederlandse oever.

“DE KWALITEIT VAN HET LANDSCHAP IS ER AANZIENLIJK OP VOORUITGEGAAN...”

BELANGRIJKE BIJDAGEN VOOR DE MAATSCHAPPIJ

Uiteraard heeft het RivierPark Maasvallei project enkele levensbelangrijke gevolgen voor de inwoners van het gebied zelf. Denk maar aan hoogwaterveiligheid. Door de werkzaamheden in het winterbed sinds 1997, waardoor de Maas meer ruimte krijgt in het landschap, is de kans op overstroming gezakt van 1/50 naar 1/250 per jaar. 22 000 gezinnen zijn nu veel beter beschermd tegen overstromingen. Dat is heel wat.

Er is ook veel ruimte voor natuur bijgekomen: tot dusver al 1087,5 ha. Die nieuwe natuur legt CO₂ vast. Dat is goed voor de opslag van de jaarlijkse koolstofuitstoot (CO₂) van 5000 gezinnen! In tijden van klimaatverandering geen overbodige luxe.

Het gezicht van de Maasvallei gaat met pensioen

Filosoof, tandenbijter, manager, inspirator, aanpakker, bezieler, dromer, politicoloog, Natuurpunter, levensgenieter ... Lambert Schoenmaekers is niet met één woord te omschrijven. In 2006 schreef hij het "Plan van aanpak" voor de uitbouw en ontwikkeling van natuur en landschap in de Maasvallei ... Dromend van één groot landschapspark met een vrij afstromende rivier als ruggengraat en een snoer van Maasdorpen om te ontdekken. Vandaag,

En de meest zichtbare bijdrage is natuurlijk de verhoogde belevingswaarde van het landschap. De kwaliteit van het landschap is er aanzienlijk op vooruitgegaan dankzij de dagelijkse inspanningen van natuurverenigingen en onderhoudsploegen. In dit mooie landschap heeft het Regionaal Landschap Kempen en Maasland verschillende wandelroutes ontwikkeld zodat je als bezoeker de mooiste stukjes kan gaan bewonderen. En dan heb ik het zelfs nog niet gehad over ons bekend fietsrouten netwerk dat al minstens 15 jaar toeristen naar de Maasvallei lokt. Dus ook voor de lokale economie betekent een mooi landschap een grotere bron van inkomsten! Zo zie je maar... Niet enkel de bloemetjes en de bijtjes hebben baat bij een mooi landschap.

Tip

Meer lezen over de maatschappelijke baten van de werken in de Maasvallei? De integrale studie door de Universiteit Hasselt staat online: www.rivierparkmaasvallei.eu/studie-herinrichtingswerken-maasvallei



Bedankt
Lambert

dertien jaar later, wordt deze droom stilaan realiteit, met een internationale erkenning voor de landschappelijke kwaliteit, de economische impact, soortenrijkdom en samenwerking met de vele partners in het werkveld.

Als projectleider van dit uitgestrekte landschapspark zorgde Lambert niet enkel voor een visie en een plan maar ook voor financiële middelen en draagvlak bij politici uit de Maasvallei en ver daarbuiten.

Dankzij Lambert spreken Belgisch- én Nederlands-Limburg vandaag over een 'Grensoverschrijdend RivierPark Maasvallei'. En dat willen we langs deze weg extra in de kijker zetten. Namens alle collega's van het Regionaal Landschap Kempen en Maasland vzw: bedankt voor de wijze raad, de ruimte om te groeien in onze job, de fijne gesprekken en de inspirerende kracht om verder te gaan dan het gewone. Zo hebben we samen buitengewone dingen kunnen realiseren.



2007

VOOR & NA

Negenoord - Kerkeweerd

INDUSTRIE MAAKT PLAATS VOOR WILDE NATUUR

Het is een wereld van verschil. Waar in 2007 nog graafmachines en werkinstallaties stonden voor grindwinning, kunnen Konikpaarden zich vandaag tegoed doen aan wilde planten en lekkere kruiden.

Midden jaren '90 van de vorige eeuw veranderden de inzichten rond rivierbeheer aanzienlijk. Waar men vroeger dacht het water tegen te kunnen houden door hoge dijken te plaatsen, kwam stilaan het besef dat de Maas ruimte nodig had. Delen van de zomerdijken werden weggehaald waardoor de rivier bij hoog water op een geleidelijke manier zijn ruime winterbed volledig kan innemen.

Decennia lang werd er in het natuurgebied Negenoord-Kerkeweerd aan grindwinning gedaan. Na afloop van de werkzaamheden werden de terreinen teruggegeven aan een meer natuurlijke Maas. Geleidelijk aan veranderde het terrein in een plassengebied met ecologisch bijzonder rijke oevers. Een kleurrijk en kruidenrijk mozaïeklandschap waar rustzoekers, wandelaars

en natuurliefhebbers kunnen genieten van deze nieuwe wildernis. Bijzondere vogels zoals de geelgors, roodborsttapuit en ijsvogel, hebben hun weg gevonden naar dit prachtige natuurgebied. Ook wilde planten, vlinders, libellen en bevers hebben het hier naar hun zin. De lemen uitkijktoren maakt de beleving van het gebied compleet.



2018



Praktisch:

Negenoordlaan 2, 3650 Dilsen-Stokkem

Toegankelijk van zonsopgang tot zonsondergang

Beheer door Limburgs Landschap vzw

Wandelroutes van 2,5 – 13,3 km

Kampeervloten, fluisterboten, uitkijktoren

www.rivierparkmaasvallei.eu



Op stap LANGEAFSTANDS-WANDELING

NATIONAAL PARK HOGE KEMPEN



kijk op onze website www.magjezien.be voor de volledige infofiche met mogelijke overnachtingen en pauzeplekken.

We vertellen jullie niets nieuws als we zeggen dat je in Kempen en Maasland schitterende wandelingen kan maken. De lusvormige wandelingen zijn op maat van ieders conditie en ambitie. Vandaag pikken we een kanjer van een route eruit namelijk de langeafstandswandeling van het Nationaal Park Hoge Kempen (LAW). Met veel natuurlijke hoogtepunten, zowel in meters als in visueel plezier. Laat het totaal van 74 km je niet afschrikken. In vier dagen is de wandeling voor iedereen te doen. De route is grotendeels onverhard en één van de bosrijkste van Vlaanderen.

ETAPPE 1: KATTEVENNEN (GENK) – STATION AS (AS), 12 KM

De eerste etappe is de kortste. Dat geeft ruimte om je te verplaatsen naar Toegangspoort Kattevennen, de startplek. En zo kan je je opwarmen voor de komende 2 'zwaardere' dagen. Je wandelt grotendeels door bosgebied naar Toegangspoort

Station As. Hier staat het oudste stationsgebouw van Limburg, nu een horecazaak. Neem een kijkje op de site aan de Toegangspoort waar enkele graffitikunstenaars de wagons vol kunstwerken spoten.



De LAW-wandeling vind je terug op de streekkaart Hoge Kempen. Bestel hem online met de code **magjezien0419LAW** en krijg 50% korting*.

www.wandeleninlimburg.be

*Geldig t.e.m. 01/07/2019 bij aankoop van 1 kaart.

ETAPPE 2: STATION AS (AS) – MECHELSE HEIDE (MAASMECHELEN), 19 KM

Vanaf Station As wandel je door afwisselende bossen naar de zogenoemde Driepaal, het noordelijkste punt van de route. Dit is zowat het meest onontdekte gebied van het Nationaal Park Hoge Kempen dat je zal verrassen met enkele dreven en mooie bossen.

Eens de Driepaalhoeve voorbij ga je flirten met de hellingen van het Kempens Plateau. De bossen zijn op verschillende plekken opengekapt. Dit beheer van Agentschap Natuur en Bos (ANB) en de gemeente Dilsen-Stokkem loont, want na enkele



jaren groeit er weer heide.

Het is opletten als je de drukke N75 over moet. Hier komt op termijn gelukkig een ecorecreaduct. Ten zuiden van de N75 kom je in een verrassend mooi gebied van bossen en heide. Met enkele hellingen tikken de hoogtemeters weer aan.

Op een gegeven moment wandel je langs het spoor. Dit is het historische kolenspoor dat de mijnzetels vroeger met elkaar verbond. Dit brengt je naar het Station van Eisden dat nu een gezellige herberg is. Nog even door het Mechels Bos en je dag zit erop!



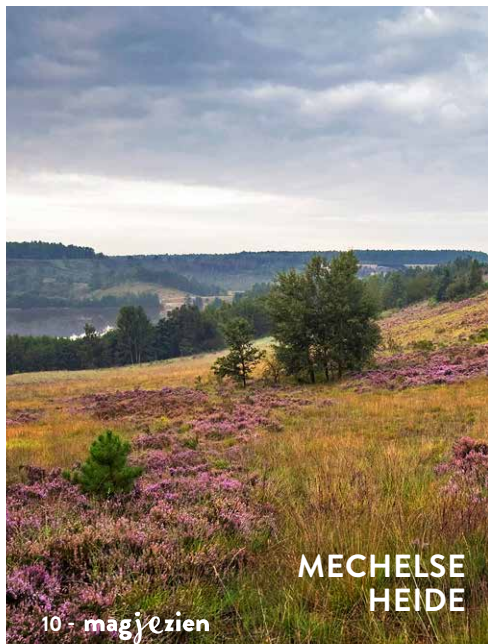
ETAPPE 3: MECHELSE HEIDE (MAASMECHELEN) – PIETERSHEIM (LANAKEN), 20 KM

Etappe 3 is de koninginnendag. Je hebt al verborgen schoonheid ontdekt, vandaag staat de bekende Mechelse Heide op het programma. De route neemt je mee naar het hoogste punt van het Nationaal Park op 104 m. De hoogtemeters stijgen maar je krijgt veelbelovende vergezichten over de heide. Bij mooi weer kan je tot in Duitsland kijken. De autostrade ontsiert het landschap en het lawaai kan een hindernis zijn voor je visuele beleving, maar dat is snel vergeten als je richting vallei van de Ziepbeek wandelt.

We kondigden al veel mooie etappes aan, maar misschien wint deze het wel dankzij

de combinatie van stilte, uitgestrekte heidelandschappen en kabbelende beken. Niet voor niets kreeg dit stuk wandelroute een premium label. Af en toe krijg je het gevoel in de Hoge Venen te wandelen.

Het open landschap gaat over in de wonderschone bossen van Pietersheim. Het klinkt adellijk, dit komt omdat het in de middeleeuwen een jachtdomein was van de adel van de burcht van Pietersheim. De LAW gaat niet langs de waterburcht. Hou je ogen op de bewegwijzering, want in deze bossen ben je zo je oriëntatie kwijt.



MECHELSE HEIDE



NEERHARERHEIDE



PAPENDAALHEIDE

ETAPPE 4: PIETERSHEIM (LANAKEN) – KATTEVENNEN (GENK), 23 KM

Het laatste stuk van de route kent ook zijn "bergen": de Hesselsberg, de Bezoensberg ... Allemaal uitlopers van het Kempens Plateau. Het traject loopt door een officieel erkend stiltegebied: Zwarteput. Enkele stiltestenen met passende teksten markeren het pad.

De jeneverbessen springen in het oog. Ze waren bijna verdwenen, maar dankzij inspanningen van de gemeente en ANB wortelen deze zeldzame struiken terug. Je ziet ook kleinschalige landbouw, dat ben je nog niet vaak tegengekomen de afgelopen dagen. Als je denkt dat het einde van de route saai

wordt, ben je fout. Zeker als je plassen van de voormalige zand- en grindwinning van Papendaalheide in het vizier krijgt. Daarna wachten nog de bossen van Kattevennen. De hoogtemeters gaan liggen en door het kronkelend verloop zal het bos nooit saai zijn.

De wandelroute zit erop!

Deel je bevindingen met ons
#nationaalparkhogekempen.

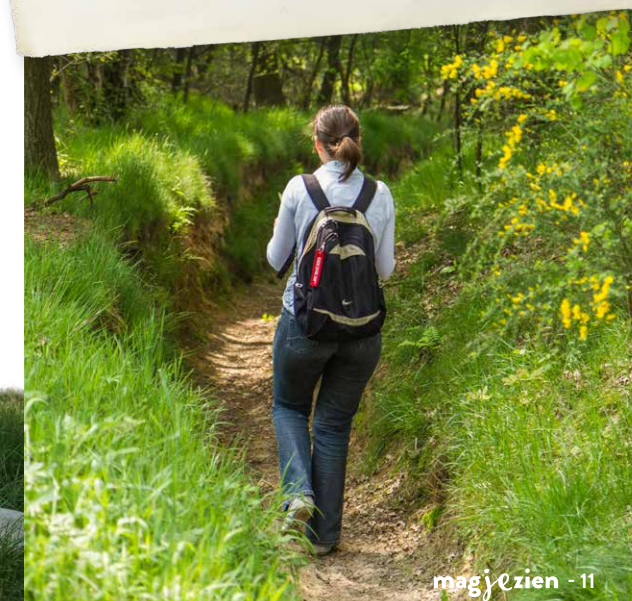


Different all-in wandelvierdaagse | 58 km
PROMO | € 399 ipv € 479

Geen zin om alles uit te zoeken? Boek dan de all-in wandelvierdaagse van Different Hotel. Je wandelt een gedeelte van de LAW op 3 dagen en slaapt telkens in één van hun comfortabele hotels vlakbij de route. Ontbijt, picknick en bagagetransport (gedeeltelijk inbegrepen) zijn voorzien. Je kan starten van dinsdag tot zaterdag. Meer info: info@differenthotels.com

- Dag 1: Kattevennen – As (13 km)
- Dag 2: Mechelse Heide – Pietersheim (18 km)
- Dag 3: Pietersheim – Lieteberg – Kattevennen (27 km)

Prijs: € 399 per persoon (normale prijs € 479).
Overnachten doe je in Mardaga (As), Eurotel (Lanaken) en M-Hotel (Genk)





CONNECTERRA
MAASMECHELEN



SMEETSHOF
BOCHOLT

5 MOOISTE *Panorama's*

Je kent ze wel. Die verbluffend mooie panorama's gespot in verre landen, bergzichten of sneeuwlandschappen die tot de verbeelding spreken. Maar wist je al dat je hier in eigen streek ook fantastisch mooie panorama's kan fotograferen? Wij hebben er enkele uitgekozen die zeker de moeite waard zijn!

Heb je zelf al een mooi panorama kunnen fotograferen? Deel je foto met [#Magjezien](#)

 facebook.com/magjezien  instagram.com/magjezien



MECHELSE HEIDE
MAASMECHELEN



ZIG
KINROOI



NEGENOORD
DILSEN-STOKKEM



BLAUWE BESSEN MUFFINS (12 STUKS)

Ingrediënten

- 150 gram kokosolie of goede boter
- 7 eetlepels honing
- 2 eieren
- 140 gram Griekse yoghurt
- 100 gram speltmeel
- 125 gram speltbloem
- 2 theelepels bakpoeder
- een snuf zout
- 125 gram blauwe bessen (ontdood uit diepvries of vers)

Werkwijze

1. Verwarm de oven voor op 160 graden.
2. Smelt de kokosolie of boter en laat deze even afkoelen.
3. Doe ondertussen de honing, eieren en yoghurt in een grote kom. Doe de boter erbij en meng onder elkaar.
4. Doe er nu speltmeel, speltbloem, het bakpoeder en een snuf zout bij en meng nogmaals goed door elkaar.
5. Spatel als laatste voorzichtig de blauwe bessen door het beslag heen.
6. Doe het beslag in muffinvormpjes en zet ze 30 minuten in de oven.

Laat goed afkoelen op een rooster. Ze bewaren maximaal 2 dagen in een afgesloten trommel.

(Als cake ook mogelijk: vul je beboterde bakblik en laat 60 minuten bakken in de oven)

 www.chickslovefood.com

Simply the Bes

DIT SMAAKT NAAR MEER

Zeg nu zelf, alles met blauwe bessen is een instant hit op sociale media. Deze blauwe bes is bijzonder fotogeniek door haar kleur. Daarnaast is zij ook nog eens enorm lekker. **Vers uit het handje profiteer je het beste van haar gezonde eigenschappen.** Wij maken er vandaag muffins mee, maar ook deze zijn zo gezond mogelijk. Daarmee scoor je extra punten!

De bosbes is een lichtkunstenaar

Vaak wordt de blauwe bes verward met de wilde bosbes. De blauwe bes is een gecultiveerde soort en komt van de Verenigde Staten. De bosbes is een kleine, inheemse struik die in het bos voorkomt. Hij overleeft op donkere plekken omdat hij aan fotosynthese doet vanuit steel en stam. Zo kan hij in elk seizoen alle beschikbare licht opvangen. De blauwe bes daarentegen, wordt een forse struik die veel licht nodig heeft.

Bosbessen zijn veel kleiner en donkerder dan de blauwe bes. De smaak is intenser en minder zoet. De rijpe vruchten kondigen de zomer aan, je kan ze plukken (enkel voor eigen gebruik) vanaf juli. Let op met het sap, want dat maakt hardnekkige vlekken.

ANTIOXIDANTEN

Blauwe bes is een topper met antioxidanten die je lichaam beschermen, veroudering en infecties tegengaan. Bevat veel **vitamine A, B, C en mineralen.**



De blauwe bes wordt bij ons geoogst tussen juni en september. Buiten deze periode, komt ze uit Australië, Zuid-Amerika of Zuid-Afrika. Dat verhoogt de ecologische voetafdruk.

Wist je dat

... de blauwe bes een **zonneklopper** is, die van een zure, **humusrijke** bodem houdt?

80 JAAR

De blauwe bes is een mooie struik die tot **80 jaar oud** kan worden. Je kan hem zelfs in een pot houden.



Zelfpluk in Oudsbergen

Bij de familie Schrijnwerkers in Oudsbergen kan je tijdens het seizoen zelf gaan plukken. Ze hebben een plantage van 15 ha lekkernijen. **In hun hoefwinkel zijn er allerlei afgeleide producten te vinden zoals siroop, sap en confituur.** Het is een ideale combinatie met een fiets- of wandeltocht. Wandelgebieden Oudsberg en Donderslag zijn vlakbij (wie weet vind je daar wel bosbessen!) en het fietsroute-netwerk passeert voor de deur (knooppunt 34 en 35). In de zomer is er een pop-up café.

Meer info: www.blauwebessen.be





WANDELROUTE

IN DE KIJKER

Zin doen krijgen om naar buiten te gaan. Dat proberen we met dit **magjezien** te bereiken. Daarom zetten we in elke uitgave één wandelroute in de kijker.

Vallei van de Itterbeek

WAAR DE TIJD HEEFT STILGESTAAN

Tussen de Itterbeek in het noorden en de Schaagterziep in het zuiden, ligt het natuurgebied Vallei van de Itterbeek dat bij de plaatselijke bevolking ook wel gekend is als 'De Brand'. De mozaïek van bomenrijen en houtkanten die de aanwezige graslanden omgeven, maken het landschap bijzonder. Bovendien heeft het gebied als geen ander de tand des tijds doorstaan. Op de kaart kan je zien dat de kleine perceeltjes nog net hetzelfde afgebakend zijn als honderd jaar geleden en meer. De achtvormige rode wandellus leidt je doorheen dit kleinschalige charmante landschap. Er is ook een route uitgezet die rolstoelvriendelijk is.

1. De Itterbeek ontspringt bij Gruitrode op het Kempens Plateau en stroomt ter hoogte van Opitter de Vlakte van Bocholt in. De beek voedde ooit de zuidelijke moerassen van het Kempen~Broek. Ook deze beek ontsnapte niet aan de 'normaliseringsdrang' en werd gekanaliseerd. De kleine meanders werden rechtgetrokken maar de grote bochten bleven gespaard waardoor de beek nu als een stijve geknikte lijn in het landschap ligt.



... het boomkikkertje, dat hier decennia lang als uitgestorven werd beschouwd, nu weer helemaal terug is? Op zwoele zomeravonden kan je zijn luide roep al van ver horen!




2. Het gebied herbergt heel wat bijzondere vogels. De kleine bosjes, houtkanten, hagen en ruigten zijn een paradijs voor heel wat soorten. Naast de nachtegaal en de wiewelaar, zijn de geelgors, de tuinfluiter, de zomertortel, de grasmus en de roodborsttapuit typische soorten voor het gebied. Ook de grauwe klauwier broedt hier opnieuw.



TECHNISCHE FICHE

Start: Kerkplein Voorshoven, Voorshoventerweg 77, 3680 Neeroeteren.

Symbool: 
Afstand: 6,5 km
Duur: 1 u 30'

Koop de streekkaart van het Kempen~Broek (€8). Hierin staan alle wandelgebieden gebundeld, incl. wandelwissels.

 www.wandeleninlimburg.be



De Boomkikker

IN DE KIJKER



Bekijk hier hoe de kikkervisjes van de boomkikker zich ontwikkelen

geel tot oranje iris

donkere streep op de flanken

gladde rug met egale, groene kleur (soms ook geel of donkerbruin)

zuignapachtige hechtschijfjes

korrelige, vuilwitte buik



De hechtschijven aan vingers en tenen bestaan uit zeer fijne kanaaltjes waaruit vocht (slijm) wordt afgescheiden. Hierdoor blijft de kikker beter plakken. Bij het klimmen scheidt ook de buikzijde een klein slijmlaagje af.

De boomkikker verandert van kleur naargelang zijn temperatuur en gemoedstoestand.

Enkel de mannetjes kwaken. Zij stemmen hun geluid op elkaar af om luider te klinken.

Naam: Europese boomkikker (*Hyla arborea*)

Grootte: 3,5 – 5 cm

Habitat: de boomkikker houdt van zon en verwarmd water. Liefst omgeven door een struikachtige begroeiing en bomen. Je vindt hem dus in jonge, natuurlijke poelen in laaglandriviersystemen. Ook in een kleinschalig agrarisch landschap, met veel hagen en veedrinkpoelen, tuinen, parken, houtwallen, weilanden en bosranden kan hij zich thuis voelen.

Menu: allerlei soorten insecten, zoals vliegen, muggen, kevers en wantsen. Die worden gevangen met de lange tong of worden besprongen.

Het magjezien van...



WEET JIJ WAAR DEZE FOTO GEMAAKT IS?

Dan win jij een blauwe bessen streekmand! Stuur snel je antwoord naar anneleen@rlkm.be

GRENS



GEZOCHT Moerasverhalen

GEVALLEN
GRENSPARK KEMPEN-BROEK

Ken je dat verhaal van die dwaallichtjes boven het moeras? En heb jij ook al horen vertellen over die smokkelaar die verdwaalde in de mist en een plaaggeest tegenkwam? Psssst, ik heb gehoord dat er eens iemand verdronken is in 't broek, alleen z'n hand stak nog boven!

We zijn op zoek naar geheimzinnige sagen en legendes over het vroegere moerasgebied van het Kempen-Broek, met name de grenstreek binnen Weert, Kinrooi, Bree en Bocholt. Heb jij weet van zo'n verhaal, dan horen wij het graag! Geef zeker een seintje aan Klara via klara@rlkm.be of +32 89 65 56 74.



Lezersvraag

WAAROM ZIT magjezien IN FOLIE?

Jacky V., Maaseik

Net als u delen we de bezorgdheid om de ecologische voetafdruk van het **magjezien**, daarom verpakken we het **magjezien** in biologisch afbreekbare folie. Het hoofdbestanddeel van deze bio-folie is zetmeel. Dit betekent dat de folie bij het GFT-afval verzameld mag worden en dat de folie, via het composteringsproces, kan worden afgebroken. De verzending vergt nu eenmaal een adresdrager en een papieren envelop vraagt meer handling en (energie)kosten. Het is dus geen perfecte oplossing, maar, volgens ons, wel de meest ideale voor het versturen van het Magjezien.

Je kan je op www.magjezien.be ook aanmelden om het Magjezien enkel digitaal te ontvangen, de milieuvriendelijkste optie!

TEST JE natuurkennis!

In de lente komt de natuur weer tot leven: vogels zingen, planten krijgen knoppen, dieren maken nesten, ... Ook in het Nationaal Park Hoge Kempen valt er in de lente weer zoveel te ontdekken, maar hoe goed ken je de bewoners van het Nationaal Park?

QUIZ-TIME!

- In de lente keren vogels terug uit hun overwinteringsgebieden. De nachtzwaluw keert dan terug uit Midden-Afrika (meer dan 9500km!) om hier te broeden! Waar maakt de nachtzwaluw zijn nest?
 - In een boomholte
 - In een gagelstruik
 - Op de grond, aan de rand van de heide
- Niet alleen vogels leggen eieren maar ook insecten en reptielen. Welk van deze drie dieren legt de meeste eieren? Het kunnen er wel 2000 zijn!
 - Hagedis
 - Heikikker
 - Neushoornkever
- Welke slangensoort komt er voor in het Nationaal Park?
 - Gladde slang
 - Adder
 - Cobra
- De grootste familie? Welke van deze drie families telt het grootste aantal soorten?
 - Kevers
 - Spinnen
 - Vogels
- De wolf is weer helemaal terug. Wie weet mogen we ons dit voorjaar wel verwachten aan wolvenpups! Een wolf kan grote afstanden afleggen om een nieuw territorium te vinden: hoeveel km legt een wolf in 1 dag gemiddeld af?
 - 0-25 km
 - 25-75 km
 - 75-150 km

Correcte antwoorden: 1c, 2b, 3a, 4a, 5b



FEIT OF FABEL? KUNNEN VLINDERS OVERWINTEREN?

Feit! De eerste vlinders, die je in de vroege voorjaarszon ziet vliegen, zoals de citroenvlinder, de dagpauwoog, de gehakkelde aurelia, zijn in staat om als vlinder te overwinteren. Ze zoeken dan beschutte plekjes op in schuurtjes, holle bomen of tussen de bladeren, waar ze in een soort winterslaap gaan. Maar niet elke vlindersoort kan overwinteren. De meeste vlinders in België brengen de winter door als eitje, rups of pop. Andere soorten zoals de distelvlinder en de atalanta trekken zelfs naar Zuid-Europa of Noord-Afrika om daar te overwinteren.

THE BIG FIVE!

Wie zegt dat je naar Afrika moet trekken om de "big five" te spotten? Verbind de juiste soorten en je vindt de "big five" van het Nationaal Park:

- | | | |
|--------------|---|----------|
| A. mieren | ● | 1. kever |
| B. tijger | ● | 2. hert |
| C. bijen | ● | 3. leeuw |
| D. vliegend | ● | 4. spin |
| E. neushoorn | ● | 5. wolf |

Correcte antwoorden: A3 - B4 - C5 - D2 - E1



DOE MEE EN WORD JUNIOR RANGER!

Gebeten om meer te weten? Kruis dan alvast 21 juli aan in je agenda en word Junior Ranger! Samen met een Ranger ontrafel je alle geheimen van dieren, planten, sporen, keien ... Zo verzamel je alle kennis om jezelf Junior Ranger te mogen noemen!

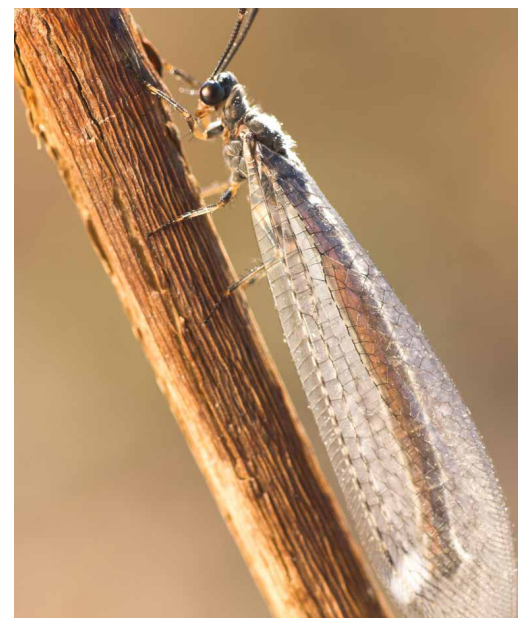
Zondag 21/07/2019, start om 14u - duur: 2u

Toegangspoint Lieteberg, Stalkerweg z.n., 3690 Zutendaal

De Ranger wacht je op aan de ingang van het bezoekers-onthaal (op 10 minuten stappen vanaf de parking)

€ 2 per persoon, € 5 per gezin

www.nationaalpark.be





26 MEI: RON FOR RUN MAASVALLEILOOP BORGHAREN

De derde editie van deze unieke loopwedstrijd leidt je door Borgharen, Itteren en een prachtig stukje natuur in het RivierPark Maasvallei.

Als deelnemer kun je kiezen tussen een korte (5,4 km) of een lange route (15,4 km). Ook aan de jongste lopers wordt gedacht: voor hen is er een aparte kidsrun ingericht.

Start inschrijvingen: 9.30 uur; kidsrun start om 10.30 uur; andere routes om 12 uur.

Plaats: Haarderhof, Schoolstraat 8, 6223 AA Borgharen (NL)

Meer info: maasvalleiloojimdo.com.



NATIONAAL PARK
HOGE KEMPEN

MAKE IT WILD!

28 APRIL | THOR PARK

AGENDA nieuwttjes

28 APRIL: MAKE IT WILD!

Steek op zondag 28 april je handen uit de mouwen voor de natuur in het Nationaal Park Hoge Kempen! Samen vormen we een stuk land om tot een oase voor de biodiversiteit. Wil je ook helpen? Schrijf je dan snel in, want de plaatsen voor deze actie zijn beperkt: www.wwf.be/actiondays

Maar Make It Wild! is meer, het is ook een feest voor iedereen die zich inzet voor de bescherming van de natuur in België. Wandelen in het Nationaal Park, miniconcerten, workshops ... Er zal voor ieder wat wil(d) zijn.

zondag 28/04/2019 van 10u tot 18u Gratis

Thor Park - Genk,
GPS-adres: André Dumontlaan 67,
3600 Genk www.wwf.be/actiondays

Make It Wild! is een evenement georganiseerd door WWF-België in samenwerking met het Nationaal Park Hoge Kempen en de stad Genk en met de steun van de Nationale Loterij en het Koninklijk Belgisch Instituut voor Natuurwetenschappen.

NOTEER ALVAST IN JE AGENDA



23 JUNI: KEMPEN~BROEK OP JE TONG BREE

Een Verkenner laat je – letterlijk – proeven van wat de prille zomer te bieden heeft. Samen ga je op zoek naar de oorsprong van onze dagelijkse voedingsgewoontes en word je getraakteerd op geuren, kleuren en smaken uit de natuur.

Start: Infobord GrensPark aan de Pollismolen, Molenstraat 56, Opitter (Bree), van 14u tot 16u.

14 JULI: RIVIERPARK MAASVALLEI IN GEUREN EN KLEUREN ELSLOO

Het is hoogzomer in het RivierPark Maasvallei. Laat je onderdompelen in de weelderige natuur aan de oever van de Maas.

Start: Café De Witte Börstel, Koevaart 15, 6181 PL Elsloo (NL), van 14u tot 17u.

24 - 25 AUGUSTUS : NATIONALE HEIDEDAGEN MAASMECHELEN

Vanaf midden augustus bloeit de heide en kleurt het landschap paars. De Nationale heidedagen zorgen voor een extra feestelijk randje aan deze natuurpracht! Ontdek alles over wat de heide zo bijzonder maakt, geniet van een streekbiertje op het heideterras, bewonder de schapen als ijverige natuurbeheerders ...

Het volledige programma kan je volgen op www.nationaleheidedagen.be

1 SEPTEMBER: DAG VAN HET KLIMAAT WEERT

Op 1 september vindt de Dag van het Klimaat plaats in het Natuur- en Milieucentrum in Weert. Dan valt er in de toegangspoort van het Kempen~Broek heel wat te beleven voor gezinnen met kinderen. Je kan er proefjes doen, je krijgt op een toegankelijke manier uitleg over het klimaat, enz.

Meer uitleg volgt later op www.kempenbroek.eu.

MEER AGENDANIEUWTJES?
NEEM EEN KIJKJE OP ONZE WEBSITE:
 WWW.MAGJEZIEN.BE



NAMENS de natuur

Het “Limburggevoel”. Volgens onderzoekers is het de samenhang van de Limburgers, te danken aan het dialect en oude tradities. Bezoekers vinden dat de mensen gastvrij zijn en dat de natuur er zo mooi is. Het zijn belangrijke troeven voor een sterk ontwikkelde toeristische sector. Toeristen vinden het fietsroutenetwerk en de honderden kilometers wandelpad, naast de terrasjes en de gastronomie, aantrekkelijk. Iedereen vindt natuur en landschap belangrijk.

Binnen het Regionaal Landschap Kempen en Maasland komen prachtige gebieden en landschappen voor. Ze kennen hun gelijke niet in Vlaanderen. Denk maar aan het Nationaal Park Hoge Kempen, Rivierpark Maasvallei of het GrensPark Kempen~Broek.

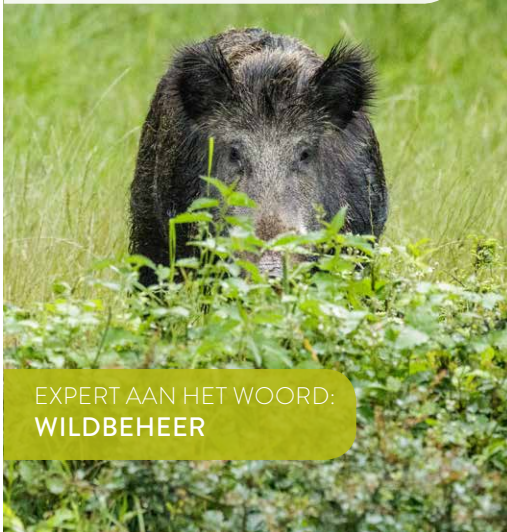
In het verleden was landschap en natuur vanzelfsprekend en een bijproduct van het dagelijks leven. Vandaag heeft natuur ogenschijnlijk nauwelijks economische waarde. Maar hoeveel toeristen zouden naar Limburg komen als er geen natuur was? Hoeveel is de bestuiving van bloesems door bijen waard? Hoeveel schade wordt er vermeden door goede buffering van overtollig regenwater? De conclusie is duidelijk: natuur is onmisbaar en een troef voor de Limburgers, op ecologisch, sociaal én economisch vlak.

De waarde van natuur en landschap wordt enorm onderschat. Het vervelende is dat je ze pas gaat missen als ze er niet meer zijn. Wim Sonneveld bezong het al in zijn liedje “Het dorp”. Verschillende natuurverenigingen en de Vlaamse overheid zetten zich dagdagelijks in om wat rest te behouden of te herstellen.

Door de natuurverenigingen te steunen, maak je een verschil!

Frans Verstraeten,
Directeur Limburgs Landschap vzw

Volgende editie



EXPERT AAN HET WOORD:
WILDBEHEER

NIEUW:
KINDERWANDELING KESSENICH

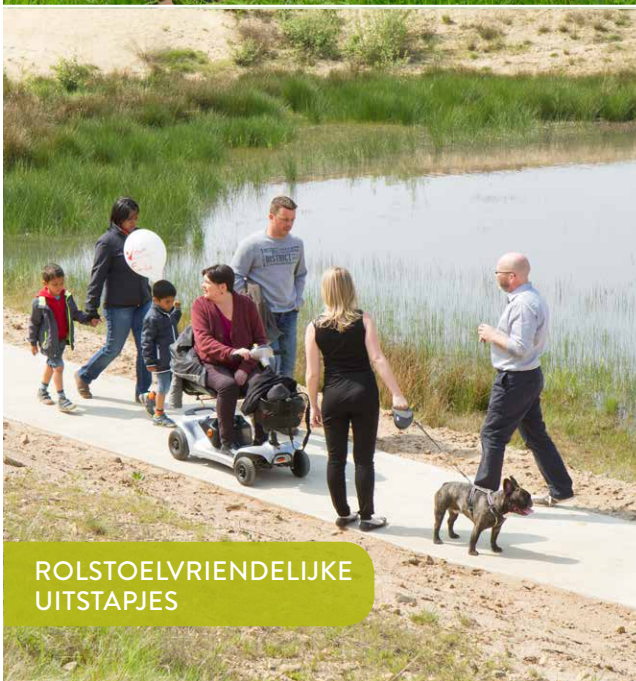


Heb jij een mooi plekje
gespot? Deel je foto met ons
via de hashtag

  #magjezien



OP STAP MET:
BÈR PEETERS IN
DE KLIMAATBUFFER



ROLSTOELVRIENDELIJKE
UITSTAPJES

RECEPT:
STOOFFLEES MET KOMPENBIEER



NOG GEEN ABONNEE?

Schrijf
JE IN VOOR
ONS GRATIS
magjezien

Dit **magjezien** wordt enkel
verstuurd naar abonnees. Als
je het tijdschrift wil ontvangen,
moet je je eerst dus inschrijven.

Dit kan via onze website:

magjezien.be

Mail naar: info@rlkm.be

Bel naar: +32 89 65 56 65



facebook.com/magjezien



instagram.com/magjezien

Colofon:

Redactie: Kristel Neyens, Ilse Olaerts,
Anneleen Mengels, Stephanie Janssen

Fotografie: Erwin Christis, RLKM,
Anneleen Mengels, Rudi Van Beek,
Marcel Bex, Bert Willaert, Yves

Adams - Vilda, Lars Soerink - Vilda,
Jeroen Mentens - Vilda, Franco Gori/
Consortium Grensmaas

Ontwerp: Hands.be

Verantwoordelijke uitgever:

Ignace Schops, Winterslagstraat 87,
B-3600 Genk,

tel. +32 89 65 56 65

e-mail: info@rlkm.be

website: www.rlkm.be

depot: D/2019/8362/4

oplage: 6000 exemplaren

Gedrukt op FSC papier, verpakt in
composteerbare folie



Dit magazine werd gerealiseerd met
de financiële steun van:



provincie Limburg
gesubsidieerd door de Provincie Limburg



AGENTSCHAP
NATUUR & BOS