

magjizieren

voorjaar 2026 | nr 20
verschijnt 2x per jaar
gratis magazine

regionaal landschap kempen en maasland

Nieuwe picknick plek
in St Maartensheide



20 JAAR
Nationaal
Park Hoge Kempen



200 JAAR
Zuid-Willemsvaart

EROPUIT

Kunst aan
de Maas



IN DE KIJKER
Oranjetipje
Anthocharis cardamines



Vanaf half april tot eind mei vliegen ze rond, de oranjetipjes. Je ziet ze fladderend boven vochtige graslandjes met bloeiende pinksterbloemen, niet ver van een bos of houtwal. Of gewoon in je tuin of in het park. Maar alleen als er genoeg pinksterbloemen te vinden zijn want die zijn het hoofdmaal van deze vrolijke insecten.

Een vrouwelijk oranjetipje zet haar eitjes af op de bloemknoppen van de pinksterbloem. De eitjes zijn eerst wit, later oranje. De eerste rups die uitkomt zal andere eitjes of rupsen opeten om z'n eigen overlevingskansen te vergroten.

Bron: www.natuurmonumenten.nl



**20 JAAR NATIONAAL PARK
HOGE KEMPEN - OP STAP MET
JOHAN VAN DEN BOSCH**
pag. 8



**5 X PLEKJES LANGS DE
ZUID-WILLEMSVAART**
pag. 12



**EROPUIT:
KUNST AAN DE MAAS**
pag. 15

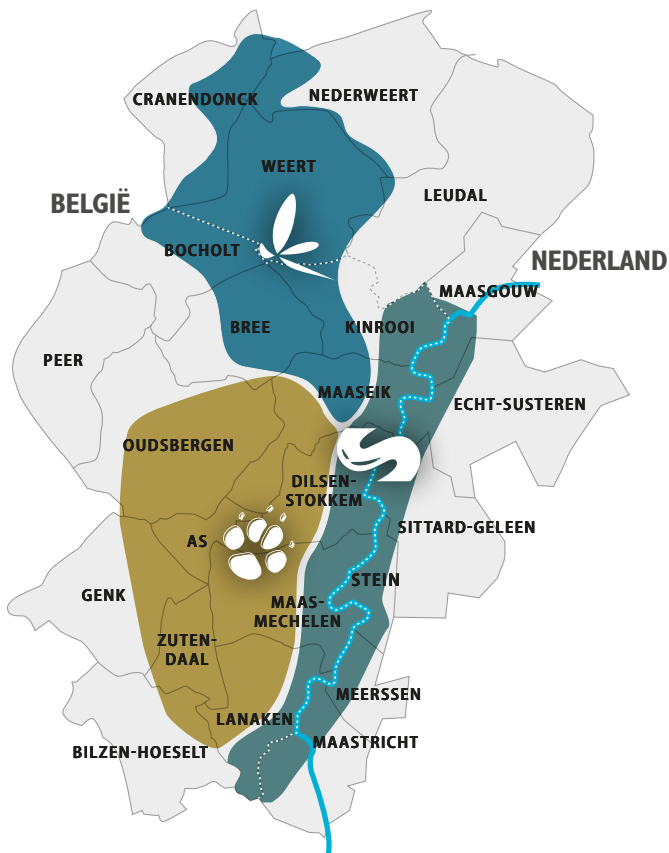


Inhoud

- 04 Streek met streken
- 05 Nieuwtjes uit de streek
- 07 Voor en na: Picknickplaats St. Maartensheide
- 08 20 jaar Nationaal Park Hoge Kempen -
Op stap met Johan Van Den Bosch
- 11 Erfgoed in de kijker: handleiding voor eigenaars
van erfgoedhoeves
- 12 5x plekjes langs de Zuid-Willemsvaart
- 14 Expert aan het woord:
Ruben Beerens over natuurherstel in Terhills
- 16 Eropuit: Kunst aan de Maas
- 18 In de kijker: Grote kattenstaart
- 19 Het Magjezien van ...
- 20 Wandelroute in de kijker: Stramproy
- 22 Agendanieuwtjes



**WANDELROUTE IN DE KIJKER:
GELE LUS STRAMPROY**
pag. 20



STREEK MET STREKEN: Kempen en Maasland

Het Regionaal Landschap Kempen en Maasland is een bijzondere streek in Vlaanderen, in het noordoosten van Belgisch Limburg. Hier fiets je door heide, bossen en duinen van de Hoge Kempen, wandel je door de moerassen van KempenBroek, en dwaal je door de nieuwe wildernis van de Maasvallei. Grenzeloos avontuur, en dat mag je ook letterlijk nemen, want het RivierPark Maasvallei en het Mens en Biosfeergebied KempenBroek delen we met Nederland (provincie Noord-Brabant en Limburg).

Dankzij deze waardevolle landschappen is het een streek waar het goed is om te wonen, te werken, te ondernemen én op vakantie te komen.

Ontdek Biodrome

GLOEDNIEUWE TENTOONSTELLING OVER BIODIVERSITEIT IN LIETEBERG

Laat je onderdompelen in de gloednieuwe belevingsvolle tentoonstelling over de biodiversiteit van het Nationaal Park Hoge Kempen. Bij toegangspoort Lieteberg kan je sinds kort alles te weten komen over de natuur in het Nationaal Park. Met leuke weetjes, boeiende verhalen en interactieve spelletjes leer je hoe organismen samenleven en communiceren met elkaar via geluid, geur, kleur en vorm. Wedden dat je na jouw bezoek helemaal anders zal kijken naar de natuur? Meer info op www.lieteberg.be



Op zaterdag 13 juni van 10u tot 17u nodigt WWF Rangerclub alle kinderen van 6 tot 14 jaar én hun ouders uit voor een **Beestige Blote-voeten-dag** in Lieteberg! De ideale gelegenheid dus om de BioDrome, het Blotevoetenpad en de Vlindertuin te ontdekken! Bovendien mag je je ook verwachten aan een spetterend optreden van Radio Oorwoud! Plezier (en vuile voeten!) gegarandeerd!

Toegang is gratis tot 14 jaar, jongeren vanaf 14 jaar en volwassenen betalen €10 p.p.

Schrijf je in via www.rangerclub.be/nl/agenda/2026-06-13-beestige-blote-voeten-dag



Nieuwtjes

UIT DE STREEK

WINNAARS BELGISCH – NEDERLANDS KAMPIOENSCHAP STONE SKIMMING BEKEND

Op zaterdag 9 mei vond het allereerste Belgisch-Nederlands kampioenschap Stone Skimming plaats in Aldeneik. Mannen en vrouwen van verschillende leeftijden (van *jung* tot *ouw schmieters*) gooiden om het verst hun maaskei in het water. Er werd gekeild, gelachen, gesuip en gekeken naar al die enthousiaste deelnemers. Uiteindelijk mocht Alex Lewis uit Groot Brittannië met de trofee voor beste stone skimmer naar huis gaan. Hij gooide maar liefst 85 meter ver!

De wisselbeker voor het 'Beste Maasdorp' ging voor het eerst naar Ophoven (Kinrooi).

De beste Maaslander uit de wedstrijd was Matthias Hammendorp uit Maaseik met een worp van 60m. Hij mag op 5 september de eer van het RivierPark Maasvallei gaan verdedigen op het WK Stone Skimming op Easdale Island in Schotland. We wensen hem alvast heel veel succes!



KNOPENLOPEN OP NEDERLANDSE OEVER RIVIERPARK MAASVALLEI UITGEROLD

Wandelen langs de Nederlandse oever van het RivierPark Maasvallei is sinds februari weer net dat tikkeltje gemakkelijker dankzij het gloednieuwe knopenlopen netwerk. Visit Zuid-Limburg rolde een heel netwerk aan wandelknooppunten uit dat bezoekers door het snoer van Maasdorpjes en de prachtige riviernatuur leidt. Bovendien sluit het knopenlopen goed aan op de wandellussen langs Belgische oever. Zo wordt grensoverschrijdend wandelen nog eenvoudiger!

En liefhebbers van uitgestippelde wandellussen, geen zorgen... De gekende 'ommetjes' vind je er ook nog steeds.

Meer info: www.knopenlorenzuidlimburg.nl

NIEUWE WANDELKAART RIVIERPARK MAASVALLEI

Het RivierPark Maasvallei is weer een wandelkaart rijker! De wandelkaart Obbicht-Grevenbicht is de nieuwste telg en bevat uitgebreide info over de omgeving van Obbicht en Grevenbicht, twee dorpjes in de gemeente Sittard-Geleen. Op de handige plattegrond is het gloednieuwe knopenlopen aangeduid. Aan de hand van de wandelknooppunten stippelden we ook een suggestieroute uit van 8 km - het Ommetje Grevenbicht-Obbicht'. Een aanrader in alle seizoenen!

Je vindt de wandelkaart ook in de wandelbox van het RivierPark Maasvallei. De wandelkaart kost 4 euro per stuk en is, net zoals de wandelbox, verkrijgbaar via de webshop van Wandelen in Limburg of via de toeristische infokantoren in de streek.



Nieuwtjes

UIT DE STREEK

NIEUWE KEMPENBROEK TRAIL!

De langeafstandswandeling in het UNESCO Mens & Biosfeergebied KempenBroek krijgt een nieuw jasje.

Met financiële steun van Leader Maasland en Leader Kempen wordt de komende jaren gewerkt aan een gloednieuwe KempenBroek Trail. Goed nieuws voor liefhebbers van meerdaagse wandeltochten, maar ook voor inwoners en ondernemers biedt dit heel wat kansen.

Ondernemers worden samengebracht en gestimuleerd om in te spelen op de aantrekkingskracht van het KempenBroek, bijvoorbeeld door wandelarrangementen aan te bieden. Inwoners genieten dan weer mee van nieuwe realisaties zoals watertappunten, picknickplaatsen en paalkampeerplekken.

Daarnaast gaan we ook op zoek naar verhalen uit de streek. Inwoners worden uitgenodigd om hun kennis, anekdotes en herinneringen te delen. De meest verrassende verhalen krijgen een tweede leven als audiofragmenten, die je via QR-codes langs de wandelpaden kan beluisteren.

Heb jij een bijzonder verhaal of weetje over het landschap in Bree, Bocholt, Kinrooi of Maaseik? Stuur dan zeker een mailtje naar annelies.hermans@rlkm.be!



© L.L.



ZET DE AIRKOE AAN: PLANT GRATIS SCHADUWBOMEN VOOR JE VEE

Elke landbouwer weet hoe belangrijk gezonde dieren zijn. In tijden van toenemende hittegolven en droogte wordt beschutting in de weide steeds urgenter. Bomen bieden natuurlijke verkoeling en verminderen hittestress bij runderen en ander vee.

Met de Airkoe-campagne slaan de Vlaamse Overheid en de 18 Regionale Landschappen de handen in elkaar om veehouders te ondersteunen. Het project draagt rechtstreeks bij aan de uitvoering van de Vlaamse Codex Dierenwelzijn. Die bepaalt dat er tegen 1 januari 2029 verplichte

beschutting moet zijn voor dieren die buiten worden gehouden. Mooi meegenomen: bomen in de weide zijn een opsteker voor het landschap én de biodiversiteit.

Via de website airkoe.vlaanderen kunnen actieve landbouwers zich aanmelden. Een bomenexpert van het Regionaal Landschap komt ter plekke om samen de beste locatie, boomsoorten en aantallen (max. 10 per landbouwer) te bepalen. De levering van het plantgoed en de aanplanting ervan gebeuren in de winter van 2025/2026 of 2026/2027.

www.airkoe.vlaanderen



VOOR EN NA Picknickplek St. Maartensheide



VOOR

In 2023 realiseerde de stad Bree hier een nieuw klimaatbos en een pool. De overtollige grond werd hergebruikt voor een bufferdam met oeverwaluwand om de afstroming van regenwater te voorkomen. Zo draagt de stad haar steentje bij aan verschillende natuurdoelen.

Vorig jaar werd het plaatje compleet: er werd een nieuwe picknickplek aangelegd en de wandelroutes in de buurt werden omgeleid om het gebied vandaag extra toegankelijk te maken voor bezoekers die hier in alle rust willen genieten.

Deze werken kwamen tot stand met steun van de Vlaamse Overheid, Provincie Limburg, het Europees Landbouwfonds voor Plattelandsontwikkeling en de stad Bree.



NA

A man with grey hair, wearing a green hooded jacket, blue jeans, and brown shoes, is sitting on a wooden fence. He is smiling and looking towards the right. The background shows a grassy field with some trees and a cloudy sky.

OP STAP MET

Johan Van Den Bosch

Twintig jaar geleden – op 23 maart 2006 – opende het Nationaal Park Hoge Kempen. Als eerste nationaal park van België groeide het uit tot een unieke plek waar natuur, rust en avontuur samenkomen. Naar aanleiding van dit jubileum spraken we met Johan Van Den Bosch, een van de oprichters en coördinator van het Nationaal Park.



Dat idee van een nationaal park kwam niet uit de lucht gevallen?

We startten 5 jaar eerder met de campagne 'Hoge Kempen, Groene Kans' omdat we geloofden in de natuurlijke waarde van het gebied. Dat leverde in 2002 een breed gedragen Masterplan én een erkenning door de Vlaams Regering op. Vier jaar later waren de basisvoorwaarden ingevuld om zonder schroom van een nationaal park te kunnen spreken.

Wat zijn die basisvoorwaarden?

Een nationaal park is een sterk merk voor natuurboud én toerisme. Daar staat tegenover dat bezoekers hoge verwachtingen hebben. Nationale parken zijn 'het beste van het beste' wat een land te bieden heeft op het vlak van natuur. Het zijn grootse natuurgebieden waar de bezoeker op een éénduidige manier welkom wordt geheten. Infocentra, wandel- en fietspaden, uitkijkpunten en vrijwillige Rangers maken een bezoek onvergetelijk, zowel voor de inwoners in de regio, als voor de internationale toerist.



En hoe doe je dat dan concreet?

We overtuigden natuurverenigingen, gemeenten, de provincie en de Vlaamse overheid om te investeren in meer samenhang. De bouw van het Ecoduct Kikbeek over de E313 is allicht het meest iconische voorbeeld van wat we onder 'ontsnippering' verstaan. Maar er werden ook wegen afgesloten en omgevormd tot fietspaden, beheerplannen voor bos en heide op elkaar afgestemd of storende gebouwen afgebroken. Parkings in het gebied verhuisden we heel bewust naar de rand, waarbij in 'Poorten tot het Nationaal Park' alle bezoekersvoorzieningen werden samengebracht.

Die 'poorten' blijken wel een schot in de roos en zijn meer dan veredelde parkings?

Inderdaad, we kozen er met de gemeenten voor om deze 'poorten' uit te bouwen als plaatsen waar bezoekers niet alleen hun auto kunnen achterlaten, maar ook toeristische info krijgen, fietsen kunnen huren en liefst ook een cafetaria, speeltuin en picknickplek vinden. Er is ook heel wat te beleven: je kan op ruimtereis in Kattevennen, wandelen op blote voeten in Lieteberg, naar de kinderboerderij of burchtrüine in Pietersheim, ravotten in het Beestige Boelbos in Mechelse Heide of een ritje met de mini-trein doen in Station As.

Maar daar bleef het niet bij?

Nee, na 10 jaar was de goesting van de partners groot om een volgende stap te zetten. Onder het motto 'Twee keer zo groot, twee keer zo mooi, twee keer zo sterk', evolueerden we van 6.000 naar 12.000 ha, van 6 naar 10 gemeenten en van 6 naar 9 poorten. Thorpark, Duinengordel met Commanderie Gruitrode en Bergerven werden aan het lijstje toegevoegd. Die twee laatste zijn nog in volle aanbouw, dus nog even geduld. Verder wordt ook geïnvesteerd in instapplaatsen en dorpen, waaronder Munsterbilzen, met het Munsterbos.

Je sprak van 9 poorten. Ik tel er 8, welke mis ik nog?

Terhills! De steenkoolmijn van Eisden heeft altijd een bijzondere plaats ingenomen. Wie fietste nog niet over de drijvende brug tussen de mijnterrils? De Universiteit Hasselt runt er het 'Field Research Center' met de Ecotron voor klimaatonderzoek. Hier bevindt zich ook het National Park Visitor Center, dat volgend jaar verhuist naar de naastgelegen schachtbok.

Met meer dan 1,5 miljoen bezoekers per jaar behoort het Nationaal Park Hoge Kempen tot een toeristische topbestemming in Vlaanderen.

Ja, het aantal bezoekers groeide inderdaad fors, maar er blijven gelukkig heel wat rustgebieden over, net doordat we de poorten in de rand van het Nationaal Park hebben gepositioneerd. Maar laat dit duidelijk

zijn: in de eerste plaats is het Nationaal Park een veilige haven voor meer dan 9.000 planten- en diersoorten. Sommigen zijn zo zeldzaam, dat ze in onze regio met uitsterven bedreigd zijn. Dat is samen met onder andere het Agentschap Natuur en Bos, Limburgs Landschap, Natuurpunt en Orchis of de Bosgroep Limburg onze eerste zorg.

Hoe zie je de toekomst van het Nationaal Park?

Het werk is nooit af en het is een werk van lange adem. Dus is het vooral een kwestie van volharden en volhouden. Maar als ik dan toch nog mag dromen... ik droom van de Hoge Kempen als een plek waar het goed wonen is voor mensen in de buurt van het Nationaal Park. Zijn zij tevreden, dan zal het de internationale bezoeker ook niet teleurstellen. Een gebied dat zich onderscheidt door rust en stilte. Waar spelende kinderen nog deel mogen zijn van het hele ecosysteem, waar honderden vlinders en vogels overleven en dat voor nu en later, voor mensen van hier en elders.

Tot slot, als absolute kenner van het gebied, wat is jouw favoriete plek in het Nationaal Park?

Dat is alsof je mij laat kiezen tussen 1 van mijn kinderen (lacht). Maar ik nodig iedereen uit om zijn favoriete plekje te komen ontdekken. Want het is de moeite! Wie ons deze zomer bezoekt, maakt kans op 1 van de 20 mooie prijzen, waaronder een verblijf in het Terhills Resort en zelfs een ballonvaart!



Haal je paspoort op en ga op reis

Vier je mee het 20-jarig bestaan van het Nationaal Park Hoge Kempen? Haal vanaf 15 juni je paspoort en verzamel heel de zomer stempels in je paspoort door de 10 gebieden te bezoeken. Bij 2 stempels krijg je een exclusieve pin van het Nationaal Park en bij 5 stempels een mooie mok. Bovendien maak je kans op één van de 20 prijzen!

Meer info:

www.nationaalpark.be/nl/20-jaar





Erfgoed in de kijker

HANDLEIDING HELPT CHARME VAN OUDE HOEVES BEWAREN

Ze springen meteen in het oog tijdens een wandeling of fietstocht door onze streek: oude hoeves met verweerde bakstenen, houten poorten, charmante binnenkoeren en statige bomen op het erf. Deze historische gebouwen geven de Kempen en de Maasvallei hun unieke karakter en vertellen het verhaal van hoe mensen hier vroeger leefden en werkten. Maar hoe zorg je ervoor dat die charme behouden blijft wanneer een hoeve gerenoveerd of onderhouden moet worden?

Om eigenaars daarbij te helpen werkt Regionaal Landschap Kempen en Maasland aan een nieuwe Handleiding voor eigenaars van erfgoedhoeves. Specifiek voor de Maasvallei komt er ook een Kwaliteitshandboek voor de Maasdorpjes.

HANDLEIDING VOOR EIGENAARS VAN ERFGOEDHOEVES

De handleiding voor eigenaars van erfgoedhoeves wil iedereen met een hart voor historische hoeves inspireren om zorgvuldig om te gaan met dit waardevolle erfgoed. In het eerste deel ontdekken lezers hoe de typische Kempense en Maaslandse hoeves doorheen de eeuwen ontstonden. Waarom zien hoeves eruit zoals ze eruitzien? Waarom vind je in de Kempen vooral langgerekte hoeves, terwijl in de Maasvallei vaker L-vormige hoeves voorkomen? En hoe bepaalden landschap, landbouw en lokale bouwmaterialen vroeger mee hun uitzicht?

Ook het groen rond de hoeve krijgt een belangrijke plaats in de brochure. Want erfgoed stopt niet bij bakstenen alleen:

ook oude hagen, knotbomen, lindes en hoogstamboomgaarden maken deel uit van het historische verhaal van een boerenerf. Ze zorgen niet alleen voor sfeer en karakter, maar vertellen mee hoe het erf vroeger werd ingericht en gebruikt. Daarnaast wordt er ook ingezoomd op praktische info en krijgen eigenaars concrete tips om zelf mee aan de slag te gaan bij het onderhoud en beheer van zowel hun hoeve als het omliggende groen.

Met deze publicatie wil Regionaal Landschap Kempen en Maasland niet alleen eigenaars van erfgoedhoeves bereiken, maar ook gemeentebesturen en ambtenaren binnen het werkingsgebied inspireren. Daarom zal de handleiding verspreid worden onder de lokale besturen en erfgoedpartners van onze regio. Want of het nu gaat om een imposante vierkantshoeve, een bescheiden langgevelhoeve of een oude boomgaard op het erf: elk stukje erfgoed dat we bewaren, helpt mee om het verhaal en het uitzicht van onze streek levend te houden.

KWALITEITSHANDBOEK VOOR DE MAASDORPJES

Specifiek voor wie aan de Maas woont komt er ook een uitgebreider Kwaliteitshandboek voor de Maasdorpjes. Naast de L-vormige hoeves staan er ook handelspanden, burgerhuizen en nieuwe huizen in de compacte kernen langs de rivier. Vooral naar materiaalgebruik en architectuur zijn de dorpjes heel herkenbaar. De mergel, blauwe steen én de bouwtechnieken werden vervoerd en uitgewisseld over de Maas. Hoe kan je als particulier bijdragen aan die identiteit, zowel wat tuin, gevel als huis betreft? Ook als het om nieuwbouw gaat? Lezers vinden er tips van andere bewoners, materiaal- en plantenlijsten en plannetjes die ook door architecten en ontwikkelaars gebruikt kunnen worden. Net zoals de publicatie over de erfgoedhoeves verkrijgbaar bij jouw gemeente of erfgoedpartner, of op onze website!



Het kwaliteitshandboek voor Maasdorpjes zal beschikbaar zijn vanaf midden november 2026. De Handleiding voor eigenaars van erfgoedhoeves volgt op 5 december! Hou zeker onze website in de gaten!

www.rlkm.be



1 NEEROETEREN

© E.C.



2 OUD-REKEM

© G.A.

5 x interessante plekjes langs de Zuid- Willemsvaart

Ken je zelf nog een leuk plekje langs de Zuid-Willemsvaart?
Deel je foto met **#Magjezien!**

 facebook.com/magjezien

 instagram.com/magjezien



3 LANKLAAR



4 BOCHOLT

12 - magjezien

© E.C.



5 SMEERMAAS

© N.V.

De Zuid-Willemsvaart blaast 200 kaarsjes uit!

In 1826 werd het kanaal, dat Maastricht met 's-Hertogenbosch verbindt, feestelijk geopend. De aanleg duurde vier jaar en gebeurde volledig met de hand. Het kanaal bood een betrouwbaar alternatief voor de grillige Maas, die niet altijd bevaarbaar was, en zorgde ervoor dat transport het hele jaar door mogelijk werd.

Twee eeuwen later wordt deze mijlpaal uitgebreid gevierd. Langs het kanaal — in Bocholt, Bree, Maaseik, Dilsen-Stokkem, Maasmechelen en Lanaken — vinden in 2026 tal van activiteiten plaats. Denk aan tentoonstellingen, boottochtjes, knutselnamiddagen en familiedagen die de Zuid-Willemsvaart opnieuw tot leven brengen.

1 't Eilandje in Neeroeteren, Maaseik ontstond na de rechttrekking van de Zuid-Willemsvaart en groeide uit tot een levendige plek met een jachthaven, waterskiclub, kajakclub en gezellige horeca.

De komende tijd staat er heel wat te gebeuren. Zo komt er een opvallende fiets- en wandelbrug en wordt de volledige omgeving van 't Eilandje grondig heraanlegd. Dankzij de unieke ligging op de grens van het KempenBroek en het Nationaal Park Hoge Kempen zal de site fungeren als een belangrijke toegangspoort voor beide gebieden! Momenteel kan je van hieruit enkel de wandelroutes van Vallei van de Bosbeek in KempenBroek bereiken.

2 Oud-Rekem is het keerpunt voor een unieke rondvaart die CC Maasmechelen in oktober organiseert. Aan boord: boeiende verhalen door 'ooit aan de Maas'-auteur Marco Mariotti. Aan wal: nagespeelde oorlogstaferelen en een fanfare. Niet te missen!

3 Dilsen – Stokkem (Beau Séjour): eind juni viert men in Lanklaar twee dagen lang 'Fieës aan de Knaal', met activiteiten over de historiek, animatie en een heuse festivalsfeer. Het hotel Beau Séjour blaast dit jaar bovendien ook 120 kaarsjes uit!

4 De Passantenhaven in Bocholt is een rustige aanlegplaats voor pleziervaarders die even willen genieten van de groene omgeving van de streek. Ook wie met de camper reist, vindt hier een aangename en verzorgde stopplaats vlak bij het water. Je kan er terecht voor een hapje en een drankje, of je wandelt gewoon even door naar het centrum van Bocholt, dat op korte wandelafstand ligt.

FEEST AAN DE VAART!

30 AUGUSTUS 2026

Passantenplein Bocholt
14u00-18u00

In het bijzijn van koning Willem I blazen we 200 kaarsjes uit voor de verjaardag van de Zuid-Willemsvaart met een spetterend feest aan de oevers van het kanaal. Neem deel aan leuke workshops, ga op de foto met koning Willem I of kijk je ogen uit in het imposante marineschip Liberation.

5 De fietslus 'Willemsroute Zuid' in de gratis Erfgoedapp brengt je tot in **Smeermaas**, waar het kanaal en de Maas mekaar bijna raken. Nog op je tocht: het mysterieuze kasteel Hocht, bunkers, en 'de Brugwachter': een schattig fietscafé in een opgeknapt brugwachtershuisje.



Expert

AAN HET WOORD: RUBEN BEERENS OVER NATUURHERSTEL IN TERHILLS

Ruben Beerens is sinds 2020 medewerker Natuur bij het Regionaal Landschap Kempen en Maasland. Hij coördineert verschillende natuurherstelprojecten waaronder het Natuurherstelproject Terhills.

Streefbeeld 2030



Wie de komende tijd gaat wandelen in Terhills zal ongetwijfeld enkele veranderingen in het landschap opmerken. Er wordt daar immers hard gewerkt in het kader van een natuurherstelproject.

Terhills staat bekend als een bijzonder stukje natuur in het Nationaal Park Hoge Kempen. Waarom is er nu een natuurherstelproject nodig?

“Na de sluiting van de mijn in 1987 heeft de natuur in dit gebied vrij spel gekregen, en dat heeft geleid tot een heel waardevol en gevarieerd landschap. Je vindt er vandaag zeldzame soorten zoals de rugstreeppad, heivlinder, veldparelmoervlinder en zelfs de gladde slang. Die laatste schrikt soms mensen af, maar is volledig ongevaarlijk en verstoppt zich meestal.”

“Toch zien we dat het gebied langzaam dichtgroeit door spontane verbossing. Vooral naaldbomen en uitheemse soorten zoals Amerikaanse vogelkers nemen steeds meer ruimte in. Daardoor

verdwijnen net die open, warme en bloemrijke plekken die essentieel zijn voor veel van die zeldzame soorten.”

Dus meer bomen betekent niet automatisch meer natuur?

“Dat klopt. We denken vaak dat bos altijd goed is, maar biodiversiteit vraagt variatie. In Terhills zijn het net de open, schrale graslanden, heide en overgangszones die zo belangrijk zijn. Daar vinden vlinders nectar, kunnen reptielen opwarmen in de zon en krijgen tal van insecten een kans. Als alles dichtgroeit, verdwijnen die soorten. Bovendien verandert ook de beleving voor bezoekers: minder bloemen, minder vlinders en minder vergezichten. Het typische mijnlandschap wordt dan minder zichtbaar.”

Wat gaan jullie concreet doen om dat te keren?

“We gaan verspreid over het gebied ongeveer 16 hectare opnieuw openmaken. Dat betekent dat we selectief bomen en struiken verwijderen,



blauwvleugelsprinkhaan

© Yves Adams - Vilda

zodat graslanden en heide zich opnieuw kunnen ontwikkelen. Het doel is geen kale vlakte, maar een gevarieerd mozaïeklandschap met open plekken, afgewisseld met bosjes en markante bomen.

Alles gebeurt volgens een goedgekeurd natuurbeheerplan en met de nodige aandacht voor natuur en omgeving.”

Hoe zorgen jullie ervoor dat de impact beperkt blijft?

“Dat doen we op verschillende manieren. Ten eerste werken we gefaseerd, in drie fases tussen eind 2025 en 2027. Zo spreiden we de ingrepen in de tijd. Daarnaast voeren we de werken uit buiten het broedseizoen en staan we in nauw contact met de aannemer om de impact van de werken zo klein mogelijk te houden.

We zetten ook sterk in op het behoud van waardevolle elementen in het landschap. Er is dus geen sprake van kaalkap: we kiezen bewust welke zones we openmaken en welke we behouden. En we pakken tegelijk ook invasieve uitheemse soorten aan, zodat inheemse planten, die belangrijker zijn voor onze dieren, meer kansen krijgen.”

Blijft het gebied toegankelijk voor wandelaars tijdens de werken?

“Zeker. Terhills blijft toegankelijk. Wel kan het zijn dat bepaalde wandelpaden tijdelijk afgesloten worden, bijvoorbeeld om veiligheidsredenen tijdens de werken. Maar we proberen de hinder voor bezoekers zo beperkt mogelijk te houden.”

Het einde van het project is voorzien in 2027. Is het werk dan gedaan?

“Eigenlijk begint het dan pas echt. Natuurbeheer is geen eenmalige ingreep. Als we niets doen, groeit het gebied opnieuw dicht. Daarom voorzien we een duurzaam beheer op lange termijn.

Dat betekent onder andere maaien en begrazing met schapen. Zo houden we de open stukken bosvrij en kunnen de struiken en bomen groeien op de door ons gekozen plekken. We werken ook met beheer op maat per zone, afhankelijk van welke soorten er voorkomen. Daarnaast blijven we uitheemse soorten bestrijden en besteden we aandacht aan bosranden, met ruimte voor struiken en dood hout, wat belangrijk is voor vogels en insecten.”

Wat mogen bezoekers in de toekomst verwachten van Terhills?

“Een nog aantrekkelijker en gevarieerder landschap. Meer bloemen, meer vlinders, meer openheid en mooie zichtlijnen over het mijnterrein. Tegelijk versterken we de biodiversiteit en creëren we betere leefomstandigheden voor zeldzame soorten.

Ons doel is dat Terhills verder uitgroeit tot een echte hotspot voor natuur én beleving, waar je als bezoeker kan genieten van een uniek stukje Limburgse natuur met een bijzonder verleden. Dat het er misschien even wat minder fraai uit kan zien moeten we er helaas bijnemen. Maar de natuur herstelt gelukkig snel als de ingrepen goed uitgevoerd worden.”

Meer info



Scan deze qr-code voor de gedetailleerde planning van de werken en de impact van de werken op het wandelaanbod.

Dit project is het resultaat van een samenwerking tussen Regionaal Landschap Kempen en Maasland, Terhills nv, met de steun van het Agentschap Natuur en Bos.



1982



2025



2030

EROPUIT

Kunst aan de Maas

kunst kijken in een rivierlandschap

Vijf kunstwerken langs de langgerekte Vlaamse oever van het RivierPark Maasvallei die je anders laten kijken naar het omliggende landschap. Dat is het resultaat van het kunst-in-open-ruimteproject KUNST AAN DE MAAS. Eén kunstwerk in elk van de vijf Maasgemeenten: Kinrooi, Maaseik, Dilsen-Stokkem, Maasmechelen en Lanaken.

Nog voor de zomer worden de laatste twee kunstwerken onthuld... Tijd dus om een tochtje kunstkijken in te plannen. Wij tonen je de weg!



MOEDER! OUI DREAM TILL THE END - Laure Prouvost

Een artistieke interpretatie van Moeder Maas, zoals deze rivier in de volksmond ook wordt genoemd. Half vrouw, half onderwaterwezen, met een zwangere buik, tentakelarmen en bronzen vogels die zich op haar armen nestelen. Ze omhelst een grindberg, een verwijzing naar de geschiedenis van deze plek. De vlag op de grindberg blijft ook zichtbaar bij hoogwater. Zo gaat het kunstwerk letterlijk mee met de dynamiek van de omgeving.

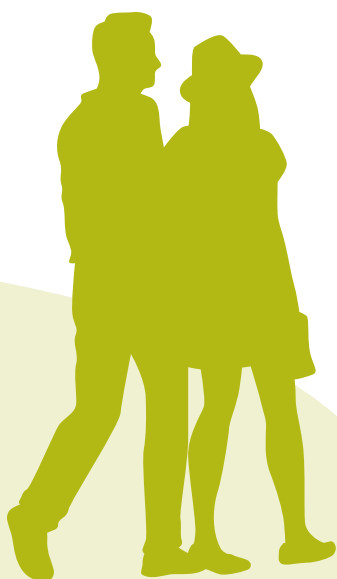
- 📍 Bastion, Kessenich
- 🚲 Tussen fietsknooppunten 21 en 22
- 🚶 Rode (11,8 km) en paarse (6,1 km) wandellus in het wandelgebied Kessenich en de Drie Eigen



ECHOES OF A LANDSCAPE - Adrien Tirtiaux

De kerktorens van Aldeneik, Roosteren en Maaseik, maar niet zoals je ze kent. Elke toren is gemaakt uit een ander materiaal dat verwijst naar de geschiedenis van de streek: beton (grind uit de Maas), baksteen (geproduceerd in Maaseik) en staal (als verwijzing naar de industrie langs de rivier). Bezoekers kunnen de torens beklimmen of er in gaan staan. Een van de drie staat opgesteld als megafoon om contact te maken met de burens aan de overkant van de rivier.

- 📍 Klauwenhofweg, Maaseik
- 🚲 Fietsknooppunt 24 en volg van daaruit de signalisatie naar het kunstwerk
- 🚶 Het kunstwerk ligt op een steenworp van de gele (10 km) en rode (14 km) wandellus van het wandelgebied Aldeneik. De route vind je op www.wandeleninlimburg.be.





FUTURE FOSSIL - Koen Vanmechelen

De boodschap van het werk is duidelijk: mens, dier en rivier zijn onlosmakelijk verweven met elkaar. Een fossiele boom wortelt in oude zandzakken, ooit opgestapeld tegen het geweld van de rivier. De boomstam draagt sporen van de bever die knaagt, bouwt en tegelijk strijdt om ruimte te vinden in een door mensen gereguleerd landschap. Het ei bovenop de boom staat symbool voor hoop en een nieuw begin.

📍 Fietsdijk Rotem (vlakbij 't Veerke), Dilsen-Stokkem

🚲 Ten noorden van fietsknooppunt 46. Vanaf de Nederlandse oever bereikbaar via het fiets- en voetveer Grevenbicht-Rotem (tijdens het vaarseizoen)

🚶 Op een boogscheut van de rode (13,5 km) en blauwe (4,6 km) wandelroute van wandelgebied Stokkem



TREE OF LIFE - Mark Dion

De *Tree of Life* van de Amerikaanse kunstenaar Mark Dion is een imposante levensboom van maar liefst zes meter hoog. In de boom zie je allerlei voorwerpen en figuren die verwijzen naar het verleden en het heden van deze streek, zoals de mosasaurus, de wolharige mammoet en de reiger. De locatie is niet toevallig, want het gehucht dooft langzaam uit, waarna de natuur en de rivier het overnemen.

📍 Herbricht, Lanaken
🚲 Ten zuiden van fietsknooppunt 53. Vanaf de Nederlandse oever bereikbaar via het pontje Uikhoven-Geulle

🚶 Rode (15,9km) of oranje (14,5 km) wandellus van het wandelgebied Oud-Rekem



REFLECTION - Germaine Kruij

Reflection is niet alleen een kunstwerk om naar te kijken, maar ook om mee te spelen. De vijf meter lange staaf is gemaakt van een unieke messinglegering en het stemmen gebeurde via een ambachtelijk proces, met vuur, water en hamerslagen. De klank die je dan hoort, verwijst naar het geluid van de bel die hier vroeger hing om het veerpont te laten weten dat je wilde overvaren. Tip: gebruik verschillende materialen om het instrument te bespelen en luister naar het verschil.

📍 Fietsdijk Meeswijk
🚲 Tussen fietsknooppunten 50 en 56
🚶 Blauwe (5km) of oranje (10 km) wandellus van het wandelgebied Leut



ZESDE WERK VOOR KASTEELPARK IN LEUT

Als kers op de taart zal er vlak voor de zomer nog een zesde kunstwerk deze reeks van Kunst aan de Maas vervolledigen. Womb of Time van Jennifer Tee krijgt een plek in het kasteelpark Vilain XIII in Leut. Initiatiefnemer én eigenaar van het kasteeldomein Toerisme Vlaanderen wil zo de geschiedenis van het domein een blijvende plek geven. Ooit deed een van de gebouwen hier dienst als materniteit. Oude bakstenen van dit gebouw worden in het kunstwerk verweven met de bomen die ook bijdragen aan de uniciteit van deze plek.

Alle info over Kunst aan de Maas vind je op www.kunstaandemaas.be

IN DE KIJKER

Grote kattenstaart

Lythrum salicaria

Deze opvallende inheemse plant voelt zich thuis in natte tot zeer natte bodems langs rivieren, beken en moerassen maar ook in lichte loofbossen en graslanden. De bloemen zijn tweeslachtig en vertonen heterotristylie om zelfbestuiving te voorkomen. Dat betekent dat er drie soorten bloemen voorkomen (trimorf): kortstijlige, middelstijlige en langstijlige bloemen met korte tot lange meeldraden.

De bloeiperiode loopt van juni tot september. De grote kattenstaart is erg in trek bij insecten. Ze is waardplant voor de **kattenstaartdikpootbij** en de gele kattenstaartaardvlo. Vinders zoals het boomblauwtje en de grote vuurvlieder gebruiken de plant voor haar nectar en om eitjes af te zetten.

De naam kattenstaart komt van de manier waarop de bloemen een pluim in de lucht vormen. Met een beetje fantasie zie je een rechtopstaande staart van een kat.

Lange rechte
bloeiares tot
1,2m hoog

Paarse tot roze
bloemen met
6 bloemblaadjes

Vierkante stengel,
typisch voor de
kattenstaartfamilie

Het **magjezien** van...



Marianne

Marianne van Deursen deelt wel vaker prachtige beelden uit het KempenBroek, maar deze foto wilden we jullie zeker niet onthouden. Ze werd genomen langs de meanderende Tungelroyse Beek, tussen Altweeterheide en Tungelroy/Stramproy.

Zin in meer van dit moois? Volg haar zeker op Instagram via [@mariannevandeursen4](#) en laat je verder inspireren door haar prachtige foto's!

Lezersvraag

Onlangs kregen we deze vraag van Pierre uit Zutendaal:

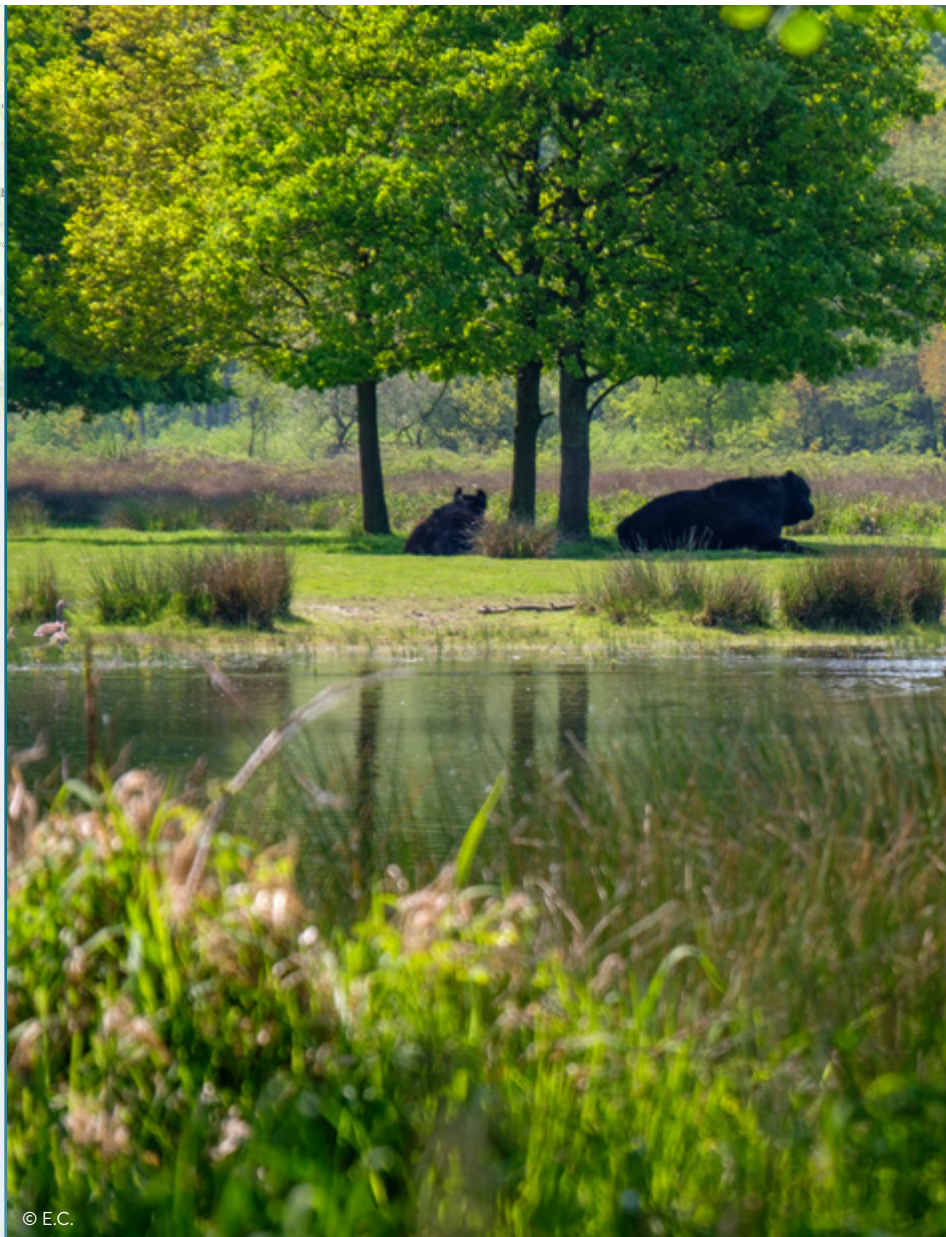
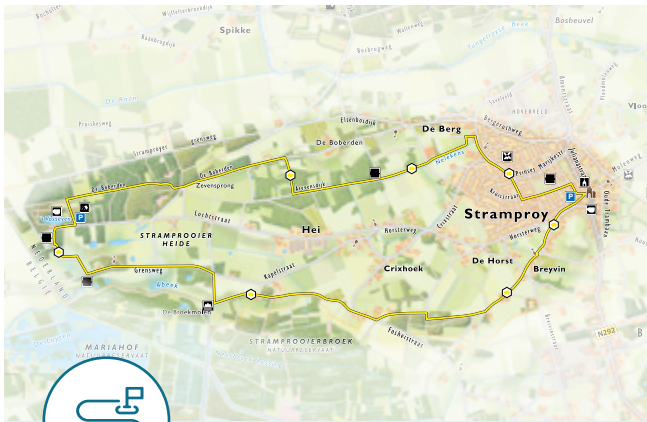
Gisteren tijdens een tocht langs de Maas heb ik deze foto met zwammen gemaakt in Uikhoven. Is dit wel normaal? Er staan wel heel veel zwammen op deze boom!

De zwammen op de foto zijn tonderzwammen: parasieten die groeien op verzwakte bomen, zoals beuk, berk en populier. Dat je ze vandaag vaker ziet, is enerzijds een goed teken. Onze bossen worden ouder en natuurlijker, met meer dood hout – ideaal voor deze soort. Anderzijds speelt droogte ook een rol: bomen verzwakken sneller en worden vatbaarder.

Je hoeft je geen zorgen te maken: tonderzwammen zijn een inheemse soort en horen thuis in de natuurlijke kringloop van het bos. Ze versnellen het afsterven van zwakke bomen, maar maken zo plaats voor jonge bomen en zorgen voor meer licht op de bosbodem, wat jonge bomen en de essentiële kruidlaag in een bos zeker ten goede komt.

Wel goed om te weten: tonderzwammen veroorzaken 'witrot', waardoor hout wordt afgebroken en stammen kunnen verzwakken. Meestal blijven bomen nog jarenlang stabiel, maar na verloop van tijd (zo'n 5 à 10 jaar) kan de kans op omvallen toenemen. Bij harde wind vermijd je dus best bomen met tonderzwammen in de buurt.





© E.C.

WANDELROUTE

IN DE KIJKER

Zin doen krijgen om naar buiten te gaan. Dat proberen we met dit **magjezien** te bereiken. Daarom zetten we in elke uitgave één route in de kijker.

Stramproy

DE GELE ROUTE

Startplaatsen: 'Kerkplein in Stramproy, Weert (NL) St. Barbaraplein in Tungalroy, Weert

Afstand: 12 km - Duur: 3 u.



In het wandelgebied Stramproy-Tungalroy vind je 8 mooie routes om te verkennen. Het is een heel divers gebied. Onderweg passeer je enkele molens, kapelletjes, het Areven en de Romeinse brug. De routes en alle informatie vind je terug op de wandelkaart 'Stramproy-Tungalroy'. Wij stellen graag de gele route aan je voor!

Bestel de gedetailleerde wandelkaart 'Stramproy-Tungalroy' online met de code **magjezien0526wandelen** en ontvang 50% korting*!

*geldig tot 01/08/2026, bij aankoop van max. 1 wandelkaart





We starten onze wandeling aan de kerk van Stramproy en staan even stil bij windmolen De Nijverheid, beter bekend als de molen van Nijs. Al snel laten we het dorp achter ons en bereiken we het Areven: een kleinschalig en vochtig gebied met weilanden, hooilandjes, poelen en stukjes bos. Dit landschap maakt deel uit van een vroeger uitgestrekt moerasgebied en is vandaag grotendeels in beheer van Natuurmonumenten. Het bruist er van het leven, met onder andere kleine watersalamanders, alpenwatersalamanders en zowel groene als bruine kikkers.

De route leidt ons daarna over een droge zandrug, de Boberden. Van daaruit wandelen we naar de Zevensprong, een nostalgische plek voor veel mensen uit de streek. De naam verwijst naar de zeven



© E.C.

zandwegen die hier op korte afstand van elkaar samenkomen. Ooit was dit een druk knooppunt op de handelsroute tussen Keulen en Antwerpen. Zelfs de troepen van Napoleon trokken hier in 1794 voorbij richting Stramproy. Vandaag herinnert een klein kapelletje nog aan die rijke geschiedenis.

We trekken verder langs akkers en velden en komen zo in de Stramprooierheide terecht. Dit gevarieerde landschap van heide, bos en landbouwgrond was vroeger een uitgestrekt heide- en stuifzandgebied. Begin twintigste eeuw werd het grotendeels beplant met grove dennen, waardoor er nu een mooie afwisseling is ontstaan tussen bos, grasland en akkers.

In de verte zien we enkele grote grazers. Zij spelen een belangrijke rol in het natuurbeheer via 'rewilding': een vorm van natuurherstel waarbij de natuur zoveel mogelijk haar gang mag gaan, met minimale menselijke tussenkomst. Het resultaat is een veerkrachtig landschap met een rijke biodiversiteit.

Halverwege de wandeling bereiken we het Boshuys Nieuw Vosseven, een ideale plek om even op adem te komen. We hebben geluk, het is warm genoeg zodat we op het terras kunnen zitten met een prachtig uitzicht op het grote ven!

Daarna zetten we onze tocht verder langs de Grensweg, waar bosjes en weilanden elkaar afwisselen. De naam zegt het zelf: we bevinden ons hier vlak bij de grens. In de verte ligt de Broekmolen, al blijft het waterrad jammer genoeg verborgen vanop de weg. Zonder het goed te beseffen steken we even later de grens over — we zijn hier tenslotte in een grensoverschrijdend gebied. Even later passeren we nog de Breyvin kapel, een witgeschilderde kapel uit 1805.

Met 12 kilometer in de benen keren we terug naar Stramproy. Een wandeling die verrast door haar afwisseling: van natte natuur en historische plekken tot heide, bossen en open landschappen.



© E.C.



30 AUGUSTUS DE WISSEN FAIR

Een creatieve en leerrijke dag met workshops, lezingen, fietstochten, geleide wandelingen, kinderaanimatorie en een Maaslandse Makersmarkt. Dit jaar in het teken van de bever, een van de bekendste bewoners van de Maasvallei.

Locatie: Visitor Center De Wissen (Negenoordlaan 2, Dilsen-Stokkem)

Praktisch: Inkom is gratis.

Voor meer details over het programma houd de website www.dewissen.be in de gaten.

AGENDA nieuwttjes

14 JUNI

EXCURSIE MET MAASVERKENNER: HET RIVIERPARK MAASVALLEI IN GEUREN EN KLEUREN

Het is hoog zomer in het RivierPark Maasvallei. Langs de Gemeenschappelijke Maas in Meers is de ruige riviernatuur, beheerd door Natuurmonumenten, al goed in ontwikkeling en optimaal te beleven. Hier kun je eindeloos struinen en genieten van een bijzonder landschap dat continu in beweging is. Geniet tijdens een 7,5 km wandeling van een landschap waar water, grindoevers, struiken, ooibossen met open plekken, bloemen, kruiden en grassen elkaar afwisselen. Onze Maasverkennen, gids van RivierPark Maasvallei, dompelt je onder in de bloemen-, planten- en kruidenpracht en laat je kennis maken met de verrassende bewoners in het gebied.

Start: Rivierparking Meers (Kloosterstraat, 6181 Meers). 14u - 16u. Bij slecht weer kan het modderig zijn. Wandelschoenen of laarzen zijn dan aangeraden. 5 euro p.p., 3 euro voor kinderen.

Praktisch: inschrijven verplicht via www.rivierparkmaasvallei.eu/kalender

12 JULI

FESTIVAL MAASKULTUUR 2026

Kunst, cultuur en erfgoed van de Maasvallei in de schijnwerpers. Lokale verenigingen, kunstenaars en organisaties slaan de handen ineen om de levendigheid van de gemeenschap te tonen. Bezoekers kunnen genieten van een gevarieerd programma met muziekovertredens, demonstraties van oude ambachten, kunstexposities en diverse activiteiten voor jong en oud.



Locatie: Rondom het kasteel, de Maasberg en het Historiehuis in Elsloo

Praktisch: volledig programma via maaskultuur.nl

25 JULI

NACHTZWALUW-WANDELING DUINENGORDEL

Beleef de bijzondere sfeer van een avondwandeling in Duinengordel en observeer samen met de Ranger de mysterieuze nachtzwaluw die 's nachts actief is. De zang van de nachtzwaluw hoor je tot op één kilometer, van de late avondschemering tot het ochtendgloren. De nachtzwaluw is een zomervogel die in september terugvliegt naar tropisch Afrika om er te overwinteren. Vlieg je mee?

Start: parking begraafplaats Opglabbeek, Oude Kerkstraat 72, 3660 Oudsbergen (Opglabbeek)

Praktisch: van 21u tot 24u, zaklamp meenemen, wandelschoenen zijn aangeraden

Inschrijven verplicht: www.nationaalpark.be/kalender - deze activiteit wordt je gratis aangeboden door de gemeente Oudsbergen

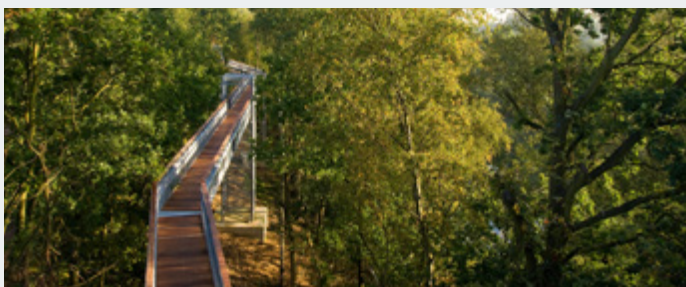


Meer agendanieuwtjes?
Neem een kijkje op
www.magjezien.be

12 AUGUSTUS NACHT VAN DE ECLIPS

Beleef de zonsverduistering en de Perseïden in Thorpark! Ontdek alles over deze bijzondere hemelfenomenen tijdens de eclips- en sterrenregenwandeling (19u). Als de duisternis valt nemen Rangers je mee op pad voor een schemerwandeling (20u30) vol verwondering met verhalen over meteoren en putheksen. Daarnaast kan je ook nog gaan luisteren naar een lezing van Ruben Weytjens, een bezoek brengen aan Lichtsporen of vallende sterren spotten aan Thor Terrazza!

Start: Toegangspoort Thorpark, André Dumontlaan 67, 3600 Genk
Praktisch: vanaf 17u30, met wandelingen om 19u en 20u30, toegang is gratis.
Inschrijven verplicht: www.kattevennen.be/nl/cosmodrome/event/nacht-van-de-eclips-12-augustus



ZO. 28 JUNI / 26 JULI / 30 AUG / 27 SEPT / 25 OKT 2026 | 14:00 – 16:30 UUR HET GREVEN: VAN MIJNVERZAKKING TOT DRINKWATER

Verken samen met een MaasVerkenner het 'verzonken' Eisdendorp, het kruinepad en natuurgebied Het Greven. Als kers op de taart bezoek je de buitenterreinen van De Watergroep, waar je ontdekt hoe hier vandaag de dag op grote schaal drinkwater wordt opgepompt uit de ondergrond. Een boeiende tocht die de unieke geschiedenis van de mijnstreek en de natuur van vandaag verbindt.

Locatie: Marktplein Eisdendorp (Vrijthof 1, Maasmechelen) aan de kerk
Praktisch: € 5,00 (kids <12j € 3,00) | Gratis met Maasmechelen Pas
Extra: Honden niet toegelaten i.v.m. waterveiligheid



VOOR PROFESSIONALS

26 & 27 NOVEMBER REWILDING SYMPOSIUM: RUIMTE VOOR DYNAMIEK - BEHEREN DOOR LOS TE LATEN

WWF België, ARK Rewilding Nederland en Regionaal Landschap Kempen en Maasland organiseren een inspirerend tweedaags symposium over rewilding in al zijn facetten in C-mine te Genk.

Wat als we natuur opnieuw de ruimte geven om haar eigen koers te varen? Wat als natuurlijke processen weer leidend worden in onze landschappen?

Rewilding is geen trend, maar een beweging. Een manier van denken én doen die steeds meer weerklank vindt in het natuurbeleid. Maar hoe vertalen we die visie naar de praktijk? Wat betekent rewilding concreet voor terreinbeheer, biodiversiteit, klimaatadaptatie en onze samenleving? Waar liggen kansen en waar botsen we op grenzen?

Op dag 1 gidsen inspirerende lezingen van Frans Vera, Linde Devroey, Liesbeth Bakker, Rollin Verlinde, Hettie Meertens en Ignace Schops, aangevuld met interactieve break-outsessies, je door actuele thema's, praktijkvoorbeelden en beleidsuitdagingen.

Op dag 2 trekken we naar het UNESCO Mens & Biosfeergebied KempenBroek en het RivierPark Maasvallei. Hier ontdekken we hoe natuurlijke processen opnieuw ruimte krijgen en welke lessen dit biedt voor beleid en praktijk.



Ben jij ook professioneel actief rond het thema rewilding en wil je graag deelnemen aan het symposium? Meld je aan en krijg als eerste het volledige programma én de inschrijvingslink!

Samen geven we natuurlijke processen opnieuw de ruimte!



OP STAP MET: REWILDING IN DE PRAKTIJK



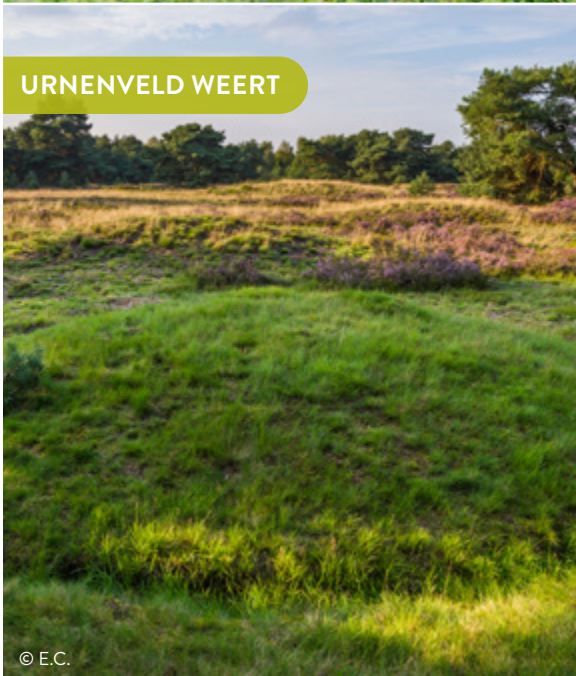
Volgende editie

© E.C.

Heb jij een mooi plekje gespot? Deel je foto met ons met hashtag

  #magjezien

URNENVELD WEERT



© E.C.



© UHasselt

EXPERT AAN HET WOORD:
ONDERZOEK NAAR VLEERMUIZEN

10 MOOISTE KASTELEN



© B.S.

NOG GEEN ABONNEE?

Schrijf
JE IN VOOR
ONS GRATIS
magjezien

Dit **magjezien** wordt enkel verstuurd naar abonnees. Als je het tijdschrift wil ontvangen, moet je je eerst dus inschrijven.

Dit kan via onze website:

magjezien.be

Mail naar: info@magjezien.be

Bel naar: +32 89 69 11 20

 facebook.com/magjezien

 instagram.com/magjezien

Colofon:

Redactie: Kristel Neyens, Ilse Olaerts, Stephanie Janssen, Anke Geelen
Fotografie: De Kijkhut, Shutterstock, Erwin Christis, RLKM, Anneleen Mengels, Rudi Van Beek, Hettie Meertens, Ben Creemers, Nico Vrancken, Mine Dalemans, Frank Ressler, Lander Loeckx, Lieven Geuns, Vlaamse Waterweg, VILDA (Rollin Verlinde), Luc Friant, Bjorn Snelders, Hotel Beau Séjour, UHasselt, Jorgo Kokkinidis, Gert Arijns.

Ontwerp: Hands.be - Pieter Claes

Verantwoordelijke uitgever:

Ignace Schops, Winterslagstraat 87, B-3600 Genk,

tel. +32 89 69 11 20

e-mail: info@rlkm.be

website: www.rlkm.be

depot: D/2026/8362/11

oplage: 7000 exemplaren

Gedrukt op FSC
papier



Dit magazine werd gerealiseerd met de financiële steun van:



Grenzeloos Landschapstoerisme

De Vlaamse Parken omvatten vier Nationale Parken en vijf Landschapsparken. Elk park heeft een uniek karakter met bijzondere natuur, landschap en erfgoed.